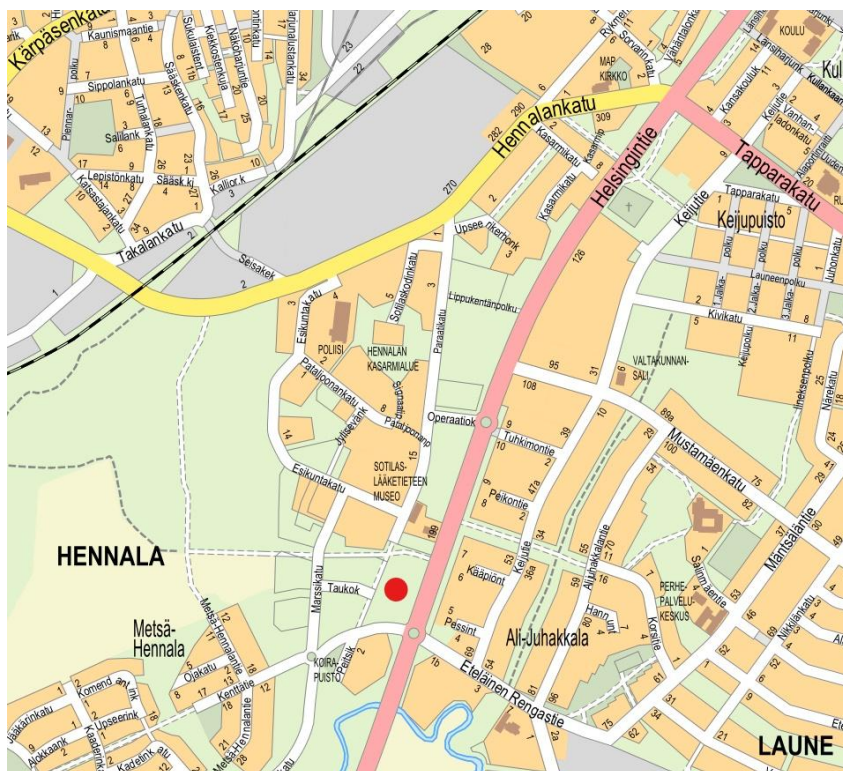


Itsenäisyydenpuiston puistosuunnitelmaselostus

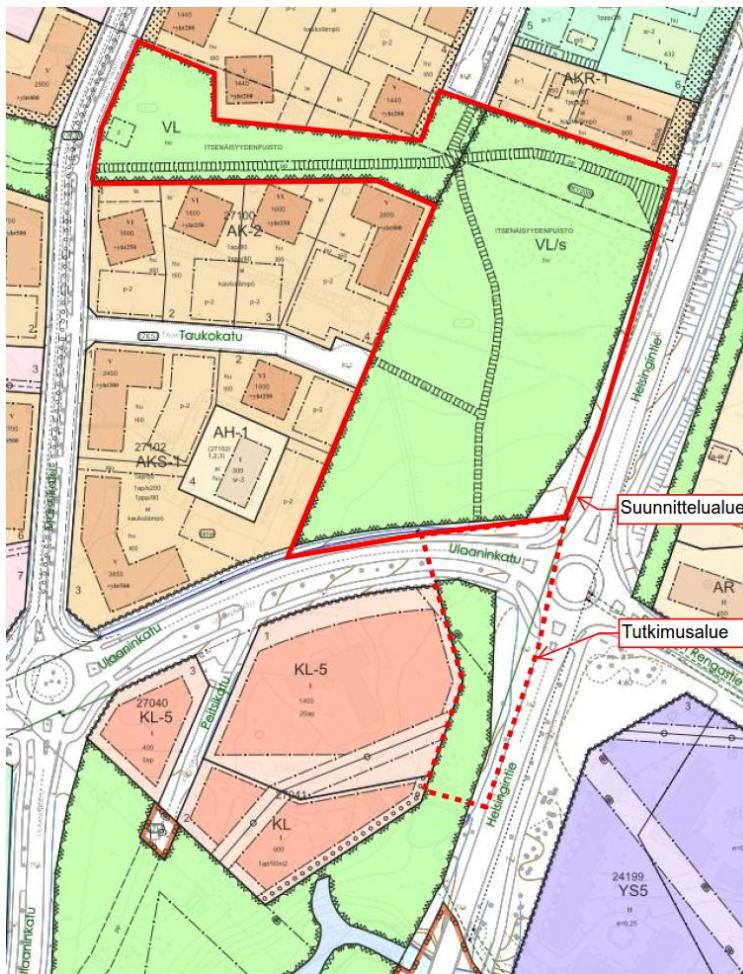
Lähtökohdat ja nykytilanne

Itsenäisyydenpuisto sijaitsee Lahdessa, Hennalan (27.) kaupunginosassa (Kuva 1) ja on asemakaavassa merkinnöillä VL (lähivirkistysalue) ja VL/s (lähivirkistysalue, jossa on maisema- ja luontoarvoiltaan tärkeä metsä ja jonka olemassa olevat ympäristöarvot säilytetään).



Kuva 1. Suunnittelualan sijainti.

Hennalan kasarmialueen asemakaavoituksen yhteydessä alueelle on laadittu lähiympäristöohje, jota noudatetaan alueen suunnittelussa. Itsenäisyydenpuisto rajautuu etelässä Ulaaninkatuun, idässä Helsingintiehen, sekä pohjoisessa ja lännessä asuin- ja palvelusalueisiin ja Marssikatuun (Kuva 2).



Kuva 2. Suunnittelualueen rajaus.

Hennalan varuskunnan lakkauttamisen jälkeen aluetta on kaavoitettu mm. asuin-, liike- ja palvelurakentamiseen. Alue on kulttuurihistoriallisesti merkittävä ja sen ilme ja maisemalliset arvot säilytetään jatkossakin. Tärkeimpiin säilytettäviin osa-alueisiin kuuluvat juhlavuosien kunniaksi istutetut metsiköt muistomerkkeineen sekä niiden välissä olevat avoimet niittyalueet.

Rakentamisen myötä alueen hulevedet lisääntyvät ja iso osa niistä johtuu Itsenäisyydenpuistoon, jossa hulevesien hallinta on tällä hetkellä puutteellista. Lisäksi nykyisiä ojia kulkee vielä rakentamattomien tonttien kohdalla, ja tonttien rakentamisen yhteydessä ojayhteys voi katketa.

Suunnitelman sisältö

Tavoitteet

Puistosuunnitelman tavoitteena on säilyttää alueen ilme ja kunnioittaa sen historiaa. Puiston lähialueen muutosten vuoksi alueelle virtaa enemmän hulevettä, jota on hallittava puiston alueella. Tehtävänä on suunnitella Itsenäisyydenpuistoon hulevesiuomasto, jolla johdetaan Hennalan alueen hulevesiä hallitusti Porvoonjokeen. Hulevesiuomaston tavoitteena on viivyttää alueella virtaavia hulevesiä sekä parantaa niiden laatua. Hulevesiuomasto sopii alueen puistomaiseen ilmeeseen ja sulautuu niittymaisemaan.

Hulevesiuomaston lisäksi puistoon suunnitellaan kivituhkapintaisia puistoraitteja, joista osa toimii myös hulevesirakenteiden kunnossapidon reittinä.

Pintamateriaalit, kasvillisuus ja rakenteet

Itsenäisyydenpuistossa on nykyisiä puulajialueita, joita harvennetaan ja täydennysistutetaan hulevesirakenteiden rakentamisen yhteydessä. Puistoon on istutettu muun muassa puistopuita Suomen 50- ja 100-vuotisjuhlavuosien kunniaksi. Uusia puita istutetaan pääosin raittien varsille. Itsenäisyydenpuiston pohjoisosan raitin ja hulevesialtaan väliselle alueelle toteutetaan istutusryhmiä. Lukuun ottamatta metsiköitä ja hulevesiuomastoa, puistoalue on pääsääntöisesti niittyä.

Nykyisille ja uusille puistoraitteille sijoitetaan muutamia penkkejä ja roska-astioita. Alueen puistoraitit ovat kivituhkapintaisia.

Tasaus ja kuivatus

Puistoalueen tasaus ja kuivatus noudattaa pitkälti nykyistä maanpintaa ja mahdolliset luiskaukset reuna-alueilla yhdistetään luontevasti ympäröivään maastoon. Puistoraittien kuivatus toteutetaan tarvittaessa salaojin. Salaojat puretaan rakennettaviin hulevesiuomiin ja nykyisiin hulevesikaivoihin.

Puistoalueelle suunnitellaan uusi hulevesiuoma ja viisi hulevesiallasta. Alueella oleva nykyinen hulevesiviemäriverkosto ja nykyiset ojat liitetään suunniteltaviin hulevesirakenteisiin.

Valaistus

Puistoraittien 1 ja 2 valaistus uusitaan kunnostuksen yhteydessä. Muille raiteille ei rakenneta valaistusta.

Esteettömyys

Hennalan Itsenäisyydenpuisto on esteettömyyden perustasoa.

Kunnossapito

Itsenäisyydenpuiston viheralueiden kunnossapitoluokka on raittien reuna-alueilla R4 suoja- ja vaihettumisviheralue ja niittyalueet ovat A2 käyttöniittyä (RAMS viheralueiden kunnossapitoluokitus). Suunnitelman myötä kunnossapitoalue laajenee suunnitelman mukaiseksi. Puistoalueella valaisemattomilla reiteillä ei ole talvikunnossapitoa.