

3.2.2026

**Keskusta-alueen kumppanuuspöydän muistio**

Aika tiistai 3.2.2026 klo 16.30–18.30 (klo 16 kahvit)

Paikka Paasikivisali, 3. krs kaupungintalo

Läsnä **jäsenet**

Antila Anne

Leppäkorpi Jaana

Erviä Antti

Leppälä Minna

Kaikkonen Miika

Lindstam Johanna

Kallio Pauli

~~Pasanen Päivi~~

Koponen Markku

Ranne Katriina

Koskela Jarmo

Saari Juuso

Koskinen Jari

Sultana Nadira

~~Lampén Kati~~

~~Toivonen Miika~~

Lehtinen Eira

Tuominen Ulla

Lehto Jouni

Westman Sirja

Puheenjohtaja

Ulla Tuominen

Sihteeri/koordinaattori

Sanna Virta

Asiantuntijat

Projektipäällikkö Aapo Salonen

3.2.2026

## 1. Kokouksen avaus

Puheenjohtaja avasi kokouksen klo 16.30.

## 2. Läsnäolijoiden toteaminen

Todetaan läsnäolijat.

## 3. Edellisen kokousmuistion hyväksyminen

Hyväksyttiin 27.11.2025 kokousmuistio.

## 4. Asiantuntijaesitys – Kohti päästötöntä kaupunkilogistiikkaa -hankkeen esittely

Projektipäällikkö Aapo Salonen kertoi Kohti päästötöntä kaupunkilogistiikkaa (ZERO-TRAIL) -hankkeesta, jossa kehitetään tiekarttaa kestävän kaupunkilogistiikan edistämiseksi Lahdessa. Käytiin keskustelua ja koottiin kumppanuuspöydän näkemyksiä.

## 5. Lahden kumppanuuspöytien toiminta- ja käyttösuunnitelma 2026 sekä toimintatilasto 2025

Toimintasuunnitelmaluonnos toimitettiin sähköpostitse 3.12.2025 jäsenistöille hyväksyttäväksi. Muutosehdotukset toimitettiin sähköpostitse 7.12. mennessä.

Kaupunkikulttuurin johtoryhmä käsitteli kumppanuuspöytien toimintasuunnitelman kokouksessaan 16.12.2025. Elinvoima- ja hyvinvointilautakunta päätti kumppanuuspöytien toimintasuunnitelman ja käyttösuunnitelman kokouksessaan 20.1.2026 § 8 (liite).

### Toimintatilasto 2025

Kumppanuuspöydät ovat vuoden 2025 aikana tavanneet asukkaita ja toimijoita eri puolilla Lahtea sekä mahdollistaneet toimintasuunnitelman mukaista toimintaa eri suuralueilla.

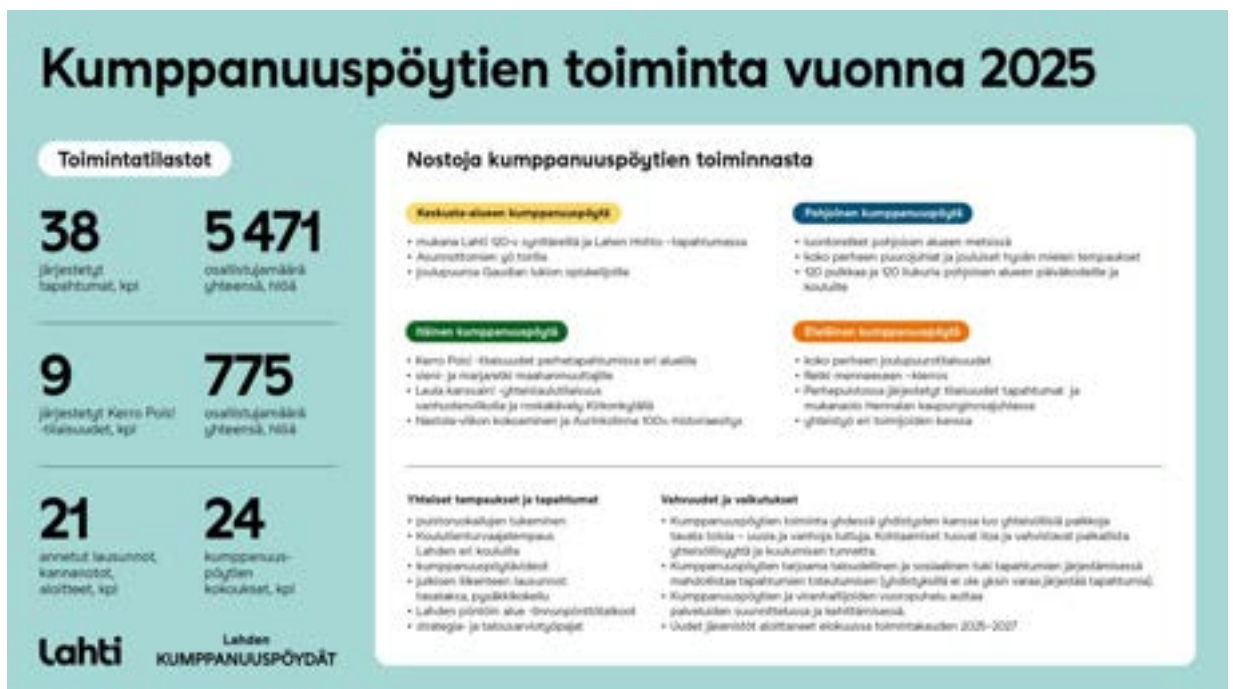
Kumppanuuspöydät järjestivät yhdeksän Kerro Pois! -tilaisuutta (osallistujamäärä yhteensä 775 henkilöä) ja olivat mukana 29:ssä muussa asukastilaisuudessa tai -tapahtumassa

3.2.2026

(osallistujamäärä yhteensä 4696 henkilöä). Yhteisiä tapahtumia ja tempauksia olivat mm. puistoruokailujen ja Lahen lavalla lauletaan -yhteislaulutapahtumien mahdollistaminen, Lahden pöntöin alue -lennunpönttötalkoot suuralueilla, luontoretket eri kohderyhmille, koulutienturvaajatemppaus, kumppanuuspöytävideot sekä Lahti 120-juhlavuoden tempaukset alueilla.

Lisäksi kumppanuuspöydät ovat kokoontuneet vuoden aikana kokouksiin, talousarvioseminaariin ja kaupunkistrategiatyöpajaan. Marraskuun suunnittelutyöpajassa pohdittiin alueellista nykytilaa, yhteisiä tavoitteita ja toimintaa, toiminnan painopisteitä ja pöytien tapahtumien vuosikelloja, arvioitiin toimintaa vuonna 2025 sekä kommentoitiin työllisyyspalveluiden palvelusuunnitelmaa.

Pöydät ovat ottaneet kantaa erilaisiin alueellisiin suunnitelmiin sekä tehneet esityksiä palveluiden parantamiseksi ja alueiden kehittämiseksi. Lausuntoja annettiin yhteensä 16 kpl, kannanottoja 4 kpl sekä tehtiin yksi aloite. Kaikki pöydät antoivat lausunnot muun muassa julkisen liikenteen tasataksamuutoksesta sekä keskustan pysäkkikoikeilusta.



3.2.2026

## Kumppanuuspöytien käyttösuunnitelma 2026

Kaupunginvaltuusto päätti vuoden 2026 talousarviossa Lahden kaupungin elinvoiman palvelualueen kaupunkikulttuurin vastuualueen määrärahan vuodelle 2026 (KV 15.12.2025 § 134). Elinvoima- ja hyvinvointilautakunta päätti kokouksessaan osana osallisuuden ja hyvinvoinnin asiantuntijapalveluiden käyttösuunnitelmaa kumppanuuspöytien talousarvion. Talousarviossa kumppanuuspöydille kohdennettu määräraha käytetään henkilöstö- ja yhteistoimintakulujen lisäksi toimintarahaan, joka kohdistuu asukkaita ja toimijoita aktivoivaan toimintaan sekä paikallistoiminnan tukemiseen. Kumppanuuspöytien yhteiset vuosittaiset toimintasuunnitelman tavoitteet ja kumppanuuspöytien toiminnan pääpainopisteet ohjaavat toimintarahaa käyttöä.

Kumppanuuspöytien kokonaismääräraha on vuonna 2026 167 000 euroa, joka sisältää

- yhteistoimintakulut 13 400 euroa,
- kumppanuuspöytien toimintarahat 80 000 euroa (20 000 euroa/pöytä) sekä
- henkilöstökulut ja kokouspalkkiot 73 600 euroa.

Kumppanuuspöytä merkkää toiminta- ja käyttösuunnitelman sekä toimintatilaston tiedoksi sekä suunnittelee toimintavuotta 2026.

## 6. Kevään ja syksyn tapahtumat keskustan alueella

- **Linnunpönttötalkoot satamassa la 28.3.** yhteistyössä Pro Puu ry ja Kariniemi-seuran kanssa. Yhtenä toiminnan pääpainopisteenä on tänä vuonna osallistua luontopositiivisen toiminnan edistämiseen. Viime vuonna tapahtuma keräsi paljon osallistujia, pönttöjä nikkaroitiin noin 80 kpl. Esitetään linnunpönttötalkoita pidettäväksi satamassa, kustannusarvio 700 €. Markku koordinoi. Anne tiedustelee Ankkurin asukasyhdistyksen kiinnostusta olla mukana. Kumppanuuspöydästä tarvitaan lisäksi 3–4 vapaaehtoista.
- Mahdollinen yhteistyö LAB kv. opiskelijakurssin kanssa, lehtori Derek Mitchell. Ehdotus yhteistyötapahtumaksi: **Kirsikankukkajuhla /hanami** toukokuussa

3.2.2026

Rantakartanon puistoväylällä. Työryhmä: Eira, Antti, Jaana, Ulla + Keski-Lahden asukasyhdistys. Sanna perustaa Whatsapp-ryhmän.

- **Siivoustalkoot.** Yhteistyössä asukasyhdistysten ja muiden yhdistysten tai toimijoiden kanssa. Haastetaan kaikki asukasyhdistykset ja asukkaat mukaan äitienpäivää edeltävällä viikolla 4.–9.5. Esitetään pj-palaverissa kaikille muille pöydille. Sovitaan 1.4. kokouksessa mahdollinen oma siivouspäivä.
- Osallistuminen **Selvästi Kesä -tapahtumaan Pikku-Veskulla la 30.5.** klo 14–22. Homebase ja Inspis pääjärjestäjinä. Nuorille ja perheille suunnattu. Oma piste Kerro Pois! henkisesti. Jotain toiminnallista? Päätetään lopullisesti 1.4. kokouksessa.
- **Anttilanmäen kyläjuhla la 8.8.** klo 10–14. Oma piste Kerro Pois! henkisesti. Mukana: Antti, Anne, Jaana, Jouni, Ulla ehkä.
- **Kisiksen höntsäpäivä ke 19.8.** Pelican SB hakee kumppanuustukea järjestämiseen.
- **Pikkukala-kisa Pikku-Veskulla la 19.9.** (kalamarkkinoiden kanssa samaan aikaan 18.–20.9.) Päätetään 1.4. kokouksessa. Sanna pyytää Päiviltä lisätietoja.

### **Kerro Pois! -keskustelut keväällä 2026**

- **Torin kehittäminen, asukasilta ti 10.2.** klo 16.30–19 **Palvelutorilla.** Järjestämme kahvit ja otamme vastuun ns. haave- ja huoliseinästä, johon asukkaat saa tulla kertomaan muitakin kuin toriin liittyviä asioita. Ulla, Jaana, Eira ja Kati ilmoittautuneet.
- **Kerro Pois! -tilaisuus yhteistyössä Lahti Sinfonian kanssa to 5.3.** klo 17.30–18.30 **Sibeliustalossa.** Mukana: Antti, Pauli, Jouni, Ulla, Anne ehkä.
- **Kerro Pois! -tilaisuus päättäjien kanssa** loppukevästä/alkusyksystä, pvm. tarkentuu.
- **Kerro Pois! Pride-viikolla 18.–24.5.** Ma-to välille. Työryhmä: Antti, Jaana, Johanna, Jouni. Miika on yhteydessä pääjärjestäjään. Sanna perustaa Whatsapp-ryhmän.

## **7. Lahden kaupungin vuoden 2026 kaavatyöohjelma**

Lahden kaupunginarkkitehti Johanna Palomäki yhdessä kaavasuunnittelijoiden ja vuorovaikutussuunnittelija Juuso Heinämäen kanssa esittelee kumppanuuspöydille vuoden

3.2.2026

2026 kaavatyöohjelmaa verkkotilaisuudessa 17.2. klo 17–19 (Teams). Kumppanuuspöydille toimitetaan sähköpostitse kaavatyöohjelma, kun se saapuu.

Hyväksytään seuraava toimintatapa kumppanuuspöydän osallistumisesta hankkeiden kuulemiseen vuonna 2026:

1. Kumppanuuspöydän sovitut edustajat (Ulla, Jaana, Anne) käyvät läpi koordinaattorin kanssa oman suuralueen kaavahankkeet.
2. Valmistellaan ehdotus/listaus niistä alueellisista kaavahankkeista, joista kumppanuuspöytä toivoo kaupunkisuunnittelusta lausuntopyyntöjä tai sen lisäksi asiantuntijaesittelyjä hankkeen kuulemisaikana, mikäli alueellista kaavailtaa ei ole järjestetty sopivana ajankohtana.
3. Ehdotus/listaus toimitetaan kommentoitavaksi sähköpostitse jäsenistölle. Kommentteja toivotaan 1.3. mennessä koordinaattorille. Esitys toimitetaan kaupunkisuunnitteluun tämän jälkeen.
4. Kumppanuuspöytä merkkää tiedoksi seuraavassa kokouksessa tehdyn esityksen/listauksen.

## 8. Periaatepäätös lasten ja perheiden puistoruokailujen tukemisesta vuonna 2026

Lahden kaupunki on järjestänyt vuosina 2022–2025 lasten ja perheiden puistoruokailuja yhdessä seurakuntayhtymän ja muiden yhteistyökumppaneiden kanssa. Vuonna 2025 puistoruokailuja järjestettiin 2.–19.6. välisenä aikana arkipäivisin viidellä Lahden alueella: Kärpäsen koululla, Ahtialan seurakuntakeskuksella, Launeen perhepuistossa, Mukkulan koululla ja Rakokiven kulttuuripuistossa.

Keittoruoka-annoksia oli varattu 100/ paikka, Launeen perhepuistoon 200 annosta. Keittoruoka oli tarjolla lapsille, aikuisille oli kahvia ja teetä. Ruoan toimitti Päijät-Hämeen ateriapalvelu. Ruokajakelun lisäksi lapsille ja perheille oli tarjolla monenlaista oheistoimintaa yhteistyökumppaneiden järjestämänä. Ruokatarjoilun lisäksi tärkeä osa puistoruokailuja on perheiden kohtaaminen ja yhteisöllisyyden edistäminen. Kesällä 2025 ruokailijoita oli yhteensä 811 ja kävijöitä yhteensä 1182.

3.2.2026

Tavoitteena on, että vuonna 2026 puistoruokailu järjestetään edellisvuoden tapaan kerran viikossa jokaisella aiemmin mainitulla alueella kolmen viikon ajan kesäkuussa. Kesäkuun sateinen sää ja myöhään aloitettu tiedotus vaikuttivat kielteisesti viime kesän kävijämääriin. Tänä vuonna tiedotus ja markkinointi on suunniteltu aloitettavaksi maaliskuussa ja viestintää pyritään muutenkin tehostamaan.

Lahden seurakunnat on tehnyt periaatepäätöksen olla tukemassa ja toteuttamassa puistoruokailuja. Sivistyspalveluissa päätöstä puistoruokailujen rahoituksesta ja toteuttamisesta ei ole vielä tehty.

Kumppanuuspöydille esitetään puistoruokailujen tukemista siten, että pöydät osallistuisivat tasapuolisesti ruokajakelun palvelukustannuksiin ja ruokailujen markkinointiin koko Lahdessa. Esitetty kustannus kumppanuuspöydille on 1000 euroa/pöytä.

Hyväksyttiin periaatepäätös lasten ja perheiden puistoruokailuun osallistumisesta ja taloudellisesta tuesta, mikäli tapahtumat toteutetaan vuonna 2026. Toivotaan, että tiedotuksessa kerrotaan tarkemmin, mitä ruokalajit sisältävät. Lisäksi toivotaan kasvisruokaa jollekin päivälle, jos mahdollista järjestää.

## 9. Tuki ja kumppanuus

-

## 10. Saapuneet ja lähteneet asiakirjat

1. Kumppanuuspöytien kommentit ja kirjaukset Lahden työllisyyspalveluiden palvelusuunnitelmasta; lähetetty sähköpostitse työllisyyspalveluille 28.11.2025
2. Eläkeliiton Lahden yhdistyksen selvitys Lahen lavalla lauletaan -yhteislaulutilaisuuksista kesällä 2025; saapunut sähköpostitse 4.12.2025
3. Lausunto asemakaavan muutoksesta A-2715 (Kirkkokatu 8 ja 10, Keski-Lahti); lähetetty sähköpostitse kirjaamoon 8.12.2025

3.2.2026

4. Lahden kumppanuuspöytien toimintasuunnitelmaluonnos; kirjattu lautakunnalle asiahallintajärjestelmässä 9.1.2026

5. Elinvoima- ja hyvinvointilautakunnan pöytäkirjaote 20.1.2026 § 8

Saapuneet lausuntopyynnöt:

-

## 11. Kumppanuuspöydän aloitteet ja esitykset

-

## 12. Muut asiat

1. Vuoden 2025 kumppanuuspöydän talouden toteuma
2. Verkkokysely lasten ja nuorten perheiden palveluista suuralueilla avoinna x.x.-x.2.
3. Luontoposiitivisuuden edistämisen yhteiset toimenpiteet 2026
4. Elinvoiman palvelualueen avustussääntö ja vuosiavustusten hakuaika yhdistyksille päätöksellä helmikuussa sekä infotilaisuus yhdistyksille mahdollisesti maaliskuussa
5. Menneet tapahtumat
  - Lahden kaupungin metsäperiaatteiden työpaja ke 3.12.
  - Turvallinen Lahti – Yhteistyöllä kohti viihtyisää keskustaan ti 9.12.
  - Joulupuuro Gaudian ruokalassa ti 16.12. klo 9–9.40. Varataan riisipuuro, mehukeitto, kaneli, sokeri 250 hengelle.
  - Kumppanuuspöydät Joulukylässä ke 17.12.
6. Tulevat tilaisuudet ja tapahtumat
  - Harrasta hyvää -vapaaehtoistoiminnan minimessut la 7.2. klo 11–14 kumppanuustalo Fellmanniassa; mukana kaikkien kumppanuuspöytien edustajia, keskustasta Ulla, Jaana sekä Antti.
  - Kansalaispaneeli kaupungin taloudesta la 18.4. klo 9–15 Fellmanniassa, kalenterikutsu lähetetty.

3.2.2026

### 13. Kokouksen päättäminen ja seuraava kokous

Päätetään kokous klo 18.55. Seuraava kokous ti 1.4.2026. Paikka ilmoitetaan lähempänä.

#### Liite

1. Elinvoima- ja hyvinvointilautakunnan pöytäkirjaote 20.1.2026 § 8
2. Lahden kumppanuuspöytien toimintasuunnitelma
3. Lausunto asemakaavan muutoksesta A-2715 (Kirkkokatu 8 ja 10, Keski-Lahti); lähetetty sähköpostitse kirjaamoon 8.12.2025
4. Keskustan kumppanuuspöydän vuosikello 2025
5. ZERO TRAIL hankkeen esitys

Ulla Tuominen  
Puheenjohtaja

Sanna Virta  
Sihteeri

Elinvoima- ja hyvinvointilautakunta

Ote pöytäkirjasta 20.01.2026

Elinvoima- ja hyvinvointilautakunta

Ote pöytäkirjasta 20.01.2026

Otteen oikeaksi todistaa Lahden kaupungin konsernihallinnossa 26.1.2026

Terhi Takala

valmistelusihteri

Otteen saaja / asianosainen:

Lahden kumppanuuspöydät (kumppanuuspoydat@lahti.fi)

Ote tiedoksi: Tia Mäkinen, Sanna Virta, Maikki Suhonen, Heidi Kirkonpelto, Pia Haverinen, Henna Eskonsipo-Bradshaw, Iina Tuominen

Tiedoksianto:

26.1.2026 sähköposti

Pöytäkirjan nähtäväksi asettaminen:

27.1.2026

Elinvoima- ja hyvinvointilautakunta

Ote pöytäkirjasta 20.01.2026

Lahden kaupunki, Elinvoima- ja hyvinvointilautakunta, 20.01.2026

§ 8

Lahden kaupungin kumppanuuspöytien toimintasuunnitelma 2026

5355/00.01.02.01/2025

Asian valmistelija / lisätietojen antaja

osallisuuskoordinaattori Tia Mäkinen, p. 044 769 8695

Päätös

Päätösehdotus hyväksyttiin.

Samalla elinvoima- ja hyvinvointilautakunta tarkasti pöytäkirjan tämän asian osalta heti.

Esittelijä

elinvoimajohtaja Laavi Elina

Päätösehdotus

Elinvoima- ja hyvinvointilautakunta päättää hyväksyä Lahden kumppanuuspöytien toimintasuunnitelman 2026 ja päivitykset sekä valtuuttaa osallisuuskoordinaattorit tekemään toimintasuunnitelmaan teknisiä korjauksia ja tarkistuksia tarvittaessa.

Samalla elinvoima- ja hyvinvointilautakunta tarkastaa pöytäkirjan tämän asian osalta heti.

Perusteluosa

Asukkaiden hyvinvoinnin edistämisen on oltava päämääränä kunnan kaikessa toiminnassa. Kuntalain § 1 mukaan kunnan asukkailla ja palvelujen käyttäjillä on oikeus osallistua ja vaikuttaa kunnan toimintaan. Kaupunginvaltuusto päätti

9.11.2020 § 91 Lahden osallisuus- ja lähidemokratiamallin, ja kaupunginhallitus asetti ensimmäiset kumppanuuspöydät vuonna 2021. Nykyisten kumppanuuspöytien toimintakausi alkoi elokuussa 2025 kaksivuotiskaudelle 1.6.2025–31.5.2027.

Kumppanuuspöytien toiminnan tarkoituksena on kehittää tiiviissä yhteistyössä alueella toimivien yhteisöjen, toimijoiden, kuntalaisten, päättäjien ja kaupunkiorganisaation kanssa asukkaiden hyvinvointia ja alueiden elinvoimaa sekä edistää paikallista toimintaa, yhteistyötä, osallisuutta ja vuorovaikutusta. Kaupunki pyrkii lisäämään asukkaiden osallistumisen ja vaikuttamisen mahdollisuuksia sekä mahdollistamaan vaikutuskanavien ja lähidemokratian kehittämistä. Tavoitteena on vahvistaa hallintotapaa, jossa asukkaiden kannanotot ja palautteet otetaan päätöksissä ja linjauksissa huomioon.

Toimintasuunnitelma tukee kumppanuuspöytien tehtävien toteuttamista. Toimintasuunnitelmassa ohjeistetaan toiminnan järjestämisen kannalta oleellisia periaatteita ja linjauksia. Kumppanuuspöytien toimintasuunnitelmaa päivitetään tarvittaessa ja mahdolliset muutokset viedään pöytien hyväksyttäväksi. Liitteenä olevaan toimintasuunnitelmaan on tehty tarkennuksia, korjauksia ja päivityksiä (keltaisella) ja kirjattu kaikkien pöytien yhteiset toiminnan tavoitteet ja kuluvan vuoden toiminnan pääpainopisteet (yhteiset pinkillä). Poistettavat kirjaukset ovat vihreällä.

Toimintasuunnitelman 2026 tavoitteet ja pääpainopisteet suunniteltiin kaikkien kumppanuuspöytien kokouksissa 27.11.2025. Toimintasuunnitelmaluonnos lähetettiin sähköpostitse 3.12. kommenteille kaikille jäsenistöille.

Kumppanuuspöytien edustajat kommentoivat suunnitelmaa ja painopisteitä 7.12. mennessä sähköpostitse. Toimintasuunnitelmaa esiteltiin kaupunkikulttuurivastuualueen johtoryhmässä 16.12.

Toimintasuunnitelma on voimassa 20.1.2026 alkaen. Kumppanuuspöytien talousarvio on voimassa lautakunnan vahvistettua osallisuuden ja hyvinvoinnin asiantuntijapalvelujen käyttösuunnitelman sekä sen saatua lainvoiman.

### **Toimintatilasto 2025**

Kumppanuuspöydät ovat vuoden 2025 aikana tavanneet asukkaita ja toimijoita eri puolilla Lahtea sekä mahdollistaneet toimintasuunnitelman mukaista toimintaa eri suuralueilla.

Kumppanuuspöydät järjestivät yhdeksän Kerro Pois! -tilaisuutta (osallistujamäärä yhteensä 775 henkilöä) ja olivat mukana 29:ssä muussa asukastilaisuudessa tai -tapahtumassa (osallistujamäärä yhteensä 4696 henkilöä). Yhteisiä tapahtumia ja tempauksia olivat mm. puistoruokailujen ja Lahen lavalla lauletaan - yhteislaulutapahtumien mahdollistaminen, Lahden pöntöin alue - linnunpönttötalkoot suuralueilla, luontoretket eri kohderyhmille, koulutienturvaajatemaus, kumppanuuspöytävideot sekä Lahti 120-juhlavuoden tempaukset alueilla.

Lisäksi kumppanuuspöydät ovat kokoontuneet vuoden aikana kokouksiin, talousarvioseminaariin, kaupunkistrategia- sekä suunnittelutyöpajaan pohtimaan alueellista nykytilaa, yhteisiä tavoitteita ja toimintaa, toiminnan painopisteitä ja pöytien tapahtumien vuosikelloja, arvioineet toimintaa vuonna 2025 sekä osallistuneet työllisyyspalveluiden palvelusuunnitelman kommentointiin.

Pöydät ovat ottaneet kantaa erilaisiin alueellisiin suunnitelmiin sekä tehneet esityksiä palveluiden parantamiseksi ja alueiden kehittymiseksi. Lausuntoja annettiin yhteensä 16 kpl, kannanottoja 4 kpl sekä tehtiin yksi aloite. Kaikki pöydät antoivat lausunnot muun muassa julkisen liikenteen tasataksamuutoksesta sekä keskustan pysäkkikokeilusta.

### **Kumppanuuspöytien käyttösuunnitelma 2026**

Kaupunginvaltuusto päätti vuoden 2026 talousarviossa Lahden kaupungin elinvoiman palvelualueen kaupunkikulttuurin vastuualueen määrärahan vuodelle 2026 (KV 15.12.2025 § 134). Elinvoima- ja hyvinvointilautakunta päättää kokouksessaan osana osallisuuden ja hyvinvoinnin asiantuntijapalveluiden käyttösuunnitelmaa kumppanuuspöytien talousarvion. Talousarviossa kumppanuuspöydille kohdennettu määräraha käytetään henkilöstö- ja yhteistoimintakulujen lisäksi toimintarahaan, joka kohdistuu asukkaita ja toimijoita aktivoivaan toimintaan sekä paikallistoiminnan tukemiseen. Kumppanuuspöytien yhteiset vuosittaiset toimintasuunnitelman tavoitteet ja kumppanuuspöytien toiminnan pääpainopisteet ohjaavat toimintarahan käyttöä.

Kumppanuuspöytien kokonaismääräraha on vuonna 2026 167 000 euroa, joka sisältää

- yhteistoimintakulut 13 400 euroa,
- kumppanuuspöytien toimintarahat 80 000 euroa (20 000 euroa/pöytä) sekä
- henkilöstökulut ja kokouspalkkiot 73 600 euroa.

## Muutoksenhaku

Oikaisuvaatimus

## Toimenpiteet

Ote: Lahden kumppanuuspöydät (kumppanuuspoydat@lahti.fi)

Ote tiedoksi: Tia Mäkinen, Sanna Virta, Maikki Suhonen, Heidi Kirkonpelto, Pia Haverinen, Henna Eskonsipo-Bradshaw, Iina Tuominen

Elinvoima- ja hyvinvointilautakunta

Ote pöytäkirjasta 20.01.2026

Muutoksenhakuohje koskee pykälää: § 8

Lahden kaupunki

OIKAISUVAATIMUSOHJE, kunnallisasiat

Oikaisuvaatimusoikeus

Päätökseen tyytymätön voi tehdä kirjallisen oikaisuvaatimuksen.

Oikaisuvaatimuksen saa tehdä se, johon päätös on kohdistettu tai jonka oikeuteen, velvollisuuteen tai etuun päätös välittömästi vaikuttaa (asianosainen) sekä kunnan jäsen.

Muutoksenhakukielto

Oikaisuvaatimusta ei saa tehdä päätöksistä, jotka koskevat virka- tai työehtosopimuksen tulkintaa tai soveltamista (Laki kunnallisesta viranhaltijasta 50 §).

Oikaisuvaatimusviranomainen

Asianomainen viranomainen/toimielin (mainittu päätöksessä/otteessa)

Yhteystiedot

Lahden kaupunki / kirjaamo

Postiosoite: PL 202, 15101 Lahti

Käyntiosoite: Lahden Palvelutori, Lahti-Piste, Kauppakeskus Trio, 2. krs, Aleksanterinkatu 18

Lahti-Pisteen aukioloaika: 8.00–18.00, **oikaisuvaatimusajan viimeisenä päivänä**

**oikaisuvaatimus on jätettävä kuitenkin kirjaamon (= viraston) aukioloaikana eli klo 15.00 mennessä**, jotta se katsotaan ajallaan saapuneeksi

puh. 03 814 2214

Sähköposti: kirjaamo(at)lahti.fi

## Oikaisuvaatimusaika ja sen alkaminen

Oikaisuvaatimus on tehtävä 14 päivän kuluessa päätöksen tiedoksisaannista ennen viraston aukioloajan päättymistä.

Kunnan jäsenen katsotaan saaneen päätöksestä tiedon seitsemän päivän kuluttua siitä, kun päätös on asetettu nähtäväksi yleiseen tietoverkkoon.

Asianosaisen katsotaan saaneen päätöksestä tiedon, jollei muuta näytetä, sähköistä tiedoksiantoa käytettäessä kolmantena päivänä viestin lähettämisestä ja muussa tapauksessa seitsemän päivän kuluttua kirjeen lähettämisestä, saantitodistuksen osoittamana aikana tai erilliseen tiedoksisaantitodistukseen merkittynä aikana.

Oikaisuvaatimusaika taloudellisin ja tuotannollisin perustein tehdystä irtisanomista koskevasta päätöksestä alkaa kulua vasta irtisanomisajan päättymisestä.

## Oikaisuvaatimuksen sisältö

Oikaisuvaatimuksesta on käytävä ilmi vaatimus perusteluineen sekä sen tekijä ja yhteystiedot. Jos oikaisuvaatimus päätös voidaan antaa tiedoksi sähköisenä viestinä, yhteystietona pyydetään ilmoittamaan myös sähköpostiosoite.

Oikaisuvaatimus on toimitettava oikaisuvaatimusviranomaiselle oikaisuvaatimusajan kuluessa ennen sen viimeisen päivän virka-ajan päättymistä riippumatta tavasta, jolla se toimitetaan. Jos oikaisuvaatimusajan viimeinen päivä on pyhäpäivä, itsenäisyyspäivä, vapunpäivä, joului- tai juhannusaatto tai arkilauantai, saa oikaisuvaatimuksen toimittaa ensimmäisenä sen jälkeisenä arkipäivänä.

Omalla vastuulla oikaisuvaatimuksen voi lähettää postitse tai lähetin välityksellä. Postiin oikaisuvaatimus on jätettävä niin ajoissa, että se ehtii perille oikaisuvaatimusajan viimeisenä päivänä ennen viraston aukioloajan päättymistä.

Elinvoima- ja hyvinvointilautakunta

Ote pöytäkirjasta 20.01.2026

**Lahden kaupunki**

Harjukatu 31, PL 202

15101 Lahti

03 814 2355

[kirjaamo@lahti.fi](mailto:kirjaamo@lahti.fi)

[www.lahti.fi](http://www.lahti.fi)

0149669-3

Lahden kaupunki  
Elinvoiman palvelualue  
Osallisuuden ja hyvinvoinnin asiantuntijapalvelut

## **LAHDEN KAUPUNGIN KUMPPANUUSPÖYTIEN TOIMINTASUUNNITELMA**



## SISÄLLYSLUETTELO

<b>JOHDANTO</b> .....	<b>2</b>
<b>1 KUMPPANUUSPÖYTIEN TOIMINNAN LÄHTÖKOHDAT</b> .....	<b>2</b>
1.1 Arvopohja ja toimintaa ohjaavat linjaukset .....	4
1.2 Kulttuuri- ja paikallisidentiteetti .....	4
<b>2 KUMPPANUUSPÖYTIEN TAVOITTEET JA TEHTÄVÄT</b> .....	<b>5</b>
2.1 Kumppanuuspöytien visio .....	6
2.2 Vuoden 2026 päätavoitteet .....	7
2.3 Toiminnan painopisteet.....	7
2.4 Lausuntojen ja kannanottojen antaminen .....	8
2.5 Alueellinen yhteistyö .....	9
2.6 Lähidemokratian kehittäminen Lahden kaupungissa .....	9
<b>3 TOIMINNAN SUUNNITTELU JA JÄRJESTÄMINEN</b> .....	<b>10</b>
3.1 Kumppanuuspöytien tehtävien toteuttaminen .....	10
3.2 Toiminnan hallinnointi ja koordinointi .....	10
3.3 Toiminnasta tiedottaminen ja viestintä .....	11
3.4 Tapahtumien ja tilaisuuksien järjestäminen sekä niiden mahdollistaminen .....	12
<b>4 YHTEISTYÖ</b> .....	<b>12</b>
4.1 Yhteistyö palvelu- ja vastuualueiden sekä toimielinten kanssa .....	12
4.2 Yhteistyöstä toisen ja kolmannen sektorin kanssa.....	12
4.3 Yritysyhteistyö.....	13
4.4 Muut yhteistyötahot .....	13
<b>5 MÄÄRÄRAHA JA TALouden KÄYTTÖSUUNNITELMA</b> .....	<b>13</b>
<b>6 TOIMINNAN SEKÄ PALVELUIDEN LAADUNARVIOINTI JA SEURANTA</b> .....	<b>13</b>
<b>LIITE 1</b> .....	<b>15</b>

## Johdanto

Asukkaiden hyvinvoinnin edistämisen on oltava päämääränä kunnan kaikessa toiminnassa. Kuntalain<sup>1</sup> mukaan kunnan asukkailla ja palvelujen käyttäjillä on oikeus osallistua ja vaikuttaa kunnan toimintaan. Kaupunginvaltuusto päätti 9.11.2020 § 91 Lahden uuden osallisuus- ja lähidemokratiamallin. Lähidemokraattiseksi toimintamalliksi päätettiin kumppanuuspöydät, toimikunnat. Kumppanuuspöytiä perustettiin sivistyksen palvelualuejakoa mukaillen neljälle suuralueelle, pohjoiselle, eteläiselle, itäiselle sekä keskusta-alueelle.

Kumppanuuspöytien toiminnan tarkoituksena on kehittää tiiviissä yhteistyössä alueella toimivien yhteisöjen, toimijoiden, kuntalaisten, päättäjien ja kaupunkiorganisaation kanssa asukkaiden hyvinvointia ja alueiden elinvoimaa sekä edistää paikallista toimintaa, yhteistyötä, osallisuutta ja vuorovaikutusta. Kaupunki pyrkii lisäämään asukkaiden osallistumisen ja vaikuttamisen mahdollisuuksia sekä mahdollistamaan vaikutuskanavien ja lähidemokratian kehittämistä. Tavoitteena on myös vahvistaa hallintotapaa, jossa asukkaiden kannanotot ja palautteet otetaan päätöksissä ja linjauksissa huomioon.

Tämä toimintasuunnitelma tukee kumppanuuspöytien tehtävien toteuttamista. Toimintasuunnitelmassa ohjeistetaan toiminnan järjestämisen kannalta oleellisia periaatteita ja linjauksia.

Toimintasuunnitelma on voimassa toistaiseksi 20.1.2026 alkaen ja sen saatua lainvoiman. Kumppanuuspöytien talousarvion vahvistaa vuosittain elinvoima- ja hyvinvointilautakunta osana osallisuuden ja hyvinvoinnin asiantuntijapalveluiden talousarviota. Toimintasuunnitelmaa päivitetään tarvittaessa. Päivitetyt tiedot, jotka eivät vaadi lautakunnan päätöstä, tuodaan tiedoksi. Toiminnan kehittäminen vaatii tarkistuksia ja muutoksia toiminnan sisällöllisten, määrällisten ja laadullisten tekijöiden osalta. Näin varmistetaan toiminnan laatu, jatkuva kehittäminen ja arviointi.

Kaupunginvaltuusto<sup>2</sup> teki muutoksia toimintamallin rakenteisiin toimintakaudesta 2025-2027 alkaen. Muutosten osalta toimintasuunnitelmaa on päivitetty.

## 1 Kumppanuuspöytien toiminnan lähtökohdat

Kunta päättää johtosäännössään, minkä hallintokunnan alaisuuteen toiminta sijoitetaan kuntalain<sup>3</sup> säännösten mukaisesti.

Kaupunginvaltuusto hyväksyi<sup>4</sup> muutetun Lahden kaupungin hallintosäännön sekä päätti<sup>5</sup> neljän alueellisen toimikunnan, kumppanuuspöydän perustamisesta vuonna 2021, jäsenmäärän, tehtävät sekä muut reunaehdot. Kaupunginhallitus<sup>6</sup> päätti kumppanuuspöytien aluerajoista.

<sup>1</sup> Kuntalaki 5 luku § 22

<sup>2</sup> Kaupunginvaltuusto 7.10.2024 § 102

<sup>3</sup> Kuntalaki 50 § 1 mom. (1068/2008) ja 2 mom.

<sup>4</sup> Kaupunginvaltuusto 16.8.2021 § 76

<sup>5</sup> Kaupunginvaltuusto 9.11.2020 § 91

<sup>6</sup> Kaupunginhallitus 5.6.2023 § 209

Kumppanuuspöytien koordinoinnista ja tehtävien edistämisestä vastaa elinvoiman palvelualueen, kaupunkikulttuurin vastualueen, osallisuuden ja hyvinvoinnin asiantuntijapalvelut.

Kaupunginvaltuusto<sup>7</sup> on päättänyt seuraavista reunaehdoista toiminnan perustamiseksi:

- kumppanuuspöydät rakennetaan esityksen mukaisesti kutsumalla kumppaneita alueella toimivista yhdistyksistä, järjestöistä, oppilaitoksista, yrityksistä, seurakunnista ja asukkaista,
- asukkaille ja toimijoille avataan mahdollisuus esittää halukkuutensa kumppanuuspöydän jäseneksi avoimella haulla
- kumppanuuspöydät ja niiden jäsenistöt asetetaan kaupunginhallituksessa kahdeksi vuodeksi kerrallaan,
- kumppanuuspöytien jäsenistöt valitsevat keskuudestaan puheenjohtajat toimikaudeksi,
- kumppanuuspöytien poliittinen edustus perustuu vapaaehtoisuuteen siten, että luottamushenkilöt voivat ilmoittaa halukkuutensa jäsenyyteen asuinalueensa toimikuntaan,
- kumppanuuspöytiin voidaan valita vähintään 10 ja enintään 15 jäsentä ja varajäsentä,
- kumppanuuspöytiin tulee varata kaksi määräpaikkaa kaupungin luottamushenkilöille sekä kokoonpanossa on huomioitava mahdollisimman hyvin tasapuolisuus ja edustavuus,
- kaupunginhallitus päättää jäsenistöt, tarkemmat tehtävät ja määrittää kumppanuuspöytien toimivallan asettaessaan toimikunnat.

Kumppanuuspöytiä perustettiin<sup>8</sup> sivistyksen palvelualuejaon mukaisesti kolmelle suuralueelle, pohjoiselle, eteläiselle ja itäiselle sekä lisäksi keskusta-alueelle. Kaupunginvaltuusto päätti<sup>9</sup> toimintakaudesta 2025–2027 alkaen muuttaa keskustan suuraluetta. Keskustan alueeseen liitetään Teivaan ja Ankkurin satama-alueet sekä Ankkurin asuinalue.

Kaupunginvaltuusto päätti muuttaa reunaehtoja, ja että kumppanuuspöytiin haetaan avoimella haulla asukas-, yhdistys-, yritys-, oppilaitos- ja yhteisöedustajia 20 jäsentä jokaiseen toimikuntaan kahden vuoden toimikaudeksi. Jäsenpaikat ovat henkilökohtaisia. Jäsenhaku kumppanuuspöytiin toteutettiin maaliskuussa 2025 toimikaudelle 1.6.2025–31.5.2027. Kaupunginhallitus asetti uudet jäsenistöt 16.6.2025.

Kumppanuuspöydissä ei jatkossa ole kaupungin luottamushenkilöille määräpaikkoja, mutta luottamushenkilöt voivat edelleen hakea jäsenyyttä asuinalueensa toimikunnasta. Jäsenyys perustuu vapaaehtoisuuteen. Kumppanuuspöytien toiminnassa pidetään edelleen tärkeänä kumppanuutta ja vuoropuhelua päättäjien sekä nuorisovaltuuston kanssa. Nuorisovaltuusto voi esittää edustajansa edelleen kumppanuuspöytiin.

<sup>7</sup> Kaupunginvaltuusto 9.11.2020 § 91

<sup>8</sup> Kaupunginhallitus 8.2.2021 § 61

<sup>9</sup> Kaupunginvaltuusto 7.10.2024 § 102

Kaupunginvaltuusto<sup>10</sup> päätti vuoden 2026 talousarviossa Lahden kaupungin osallisuuden ja hyvinvoinnin asiantuntijapalveluiden määrärahan vuodelle 2026. Elinvoima- ja hyvinvointilautakunta vahvisti käyttösunnitelman tammikuun kokouksessaan. Talousarviossa kumppanuuspöydille kohdennettu määräraha käytetään henkilöstö- ja yhteistoimintakuluihin sekä toimintarahaan.

## 1.1 Arvopohja ja toimintaa ohjaavat linjaukset

Lahden kaupungin strategia<sup>11</sup>, kaupunginhallituksen, elinvoima- ja hyvinvointilautakunnan, osallisuuden ja hyvinvoinnin asiantuntijapalveluiden sekä osallisuus- ja lähidemokratiamallin linjaukset määrittävät lakien lisäksi reunaehdot kumppanuuspöytien toiminnalle ja tavoitteille. Alueellisen toiminnan lisäksi kumppanuuspöydät pyrkivät toimimaan kaupungin strategisten tavoitteiden mukaisesti sekä tukevat osaltaan kaupungin toimintaa suuralueillaan. Kumppanuuspöytien toiminnassa hyödynnetään Nastolan aluejohtokunnasta saatuja hyviä oppeja ja toimintamalleja sekä muiden kuntien kumppanuuspöytien hyviä käytänteitä.

Kumppanuuspöytien toimintaa ohjaavat kaupungin strategisten arvojen (avoimesti, vastuullisesti, yhdessä) lisäksi yhdenvertaisuus, asukaslähtöisyys, yhteisöllisyys, kestävä kehitys sekä luontopositiivisuus ja luonnon monimuotoisuuden edistäminen.

Toiminnalla halutaan edistää asukkaiden ja toimijoiden aktiivisuutta, yhteisöllisyyttä, osallisuutta, hyvinvointia, paikallisidentiteettiä sekä asuin ympäristön viihtyisyyttä, elinvoimaisuutta ja elinkeinoelämän toimintaedellytyksiä alueilla.

Kumppanuuspöydät pyrkivät toimimaan lähellä asukasta. Yhteistyö kaupungin palvelu- ja vastuualueiden, päättäjien, toisen ja kolmannen sektorin, alueellisten verkostojen ja yritysten kanssa on avainasemassa tehtävien toteuttamisessa. Talouden määrärahat luovat raamit sekä toiminnan mahdollisuudet pitkäjänteiselle kehittämiselle. Toimintaa suunnitellaan laajempi kokonaisuus ja pitkän tähtäimen tavoitteet huomioiden.

Kumppanuuspöydät vahvistavat osaltaan alueita vireinä ja osallistuvina kaupunginosina sekä maaseutualueiden yhteisöllisyyden lisäarvoa tuovina aktiivisina alueina. Erityisesti lasten, nuorten ja perheiden sekä ikäihmisten palvelut ja tapahtumat huomioidaan vuosittain. Alueiden vireyttä, elinvoimaisuutta sekä paikallistoimintaa lisäävät toimenpiteet huomioidaan myös suunnittelussa.

## 1.2 Kulttuuri- ja paikallisidentiteetti

Kulttuuri-identiteetti on aina sidoksissa aikaan ja persoonaan, joka pohtii suhdettaan menneeseen nykyhetkessä. Kulttuurisen identiteetin rajat eivät ole pysyviä, vaan toimintaympäristön muutokset synnyttävät uudenlaisia identiteettejä. Professori ja kirjailija James A. Banks on identifioinut kuusi kulttuuria muovaavaa pääelementtiä, joista yksi on kulttuurinen tietoisuus. Tällä tarkoitetaan tietoisuutta omasta ryhmästä ja sen erottuvuudesta muista ryhmistä samassa yhteiskunnassa.

<sup>10</sup> Kaupunginvaltuusto 15.12.2025 § 134

<sup>11</sup> Kaupunginvaltuusto 27.10.2025 § 113

Kulttuuritutkija Stuart Hall on kirjassaan *Identiteetti* (1999) sanonut kulttuuri-identiteetin olevan jatkuvan muutoksen alla. Se juontaa menneisyydestämme, mutta suuntaa tulevaisuuteen. Se koostuu jaetuista kokemuksista, yhteisestä menneisyydestä. Kulttuuria voidaan kuvailla myös välineeksi, jonka avulla arvoja voidaan ilmentää sekä ihmisten välinen kommunikointi ja yhteisymmärrys tehdään mahdolliseksi. Kulttuuri koostuu niin sanotusti monista osatekijöistä. Kulttuuri on ihmisryhmien keino ymmärtää todellisuutta. Kulttuurissa ihmiset samaistuvat toisiinsa<sup>12</sup>.

Paikallidentiteetti rakentuu alueen asukkailla erilaisista asioista. Lahteen on muutettu eri aikoina niin Karjalasta, Savosta kuin muualtakin Suomesta. Lahtea muovaa tänä päivänä myös Nastolan alueen paikallishistoria, perinteet ja kulttuuri. Lahtelaisuus nähdään arvona ja tietoisuutena omasta yhteisöstä.

## 2 Kumppanuuspöytien tavoitteet ja tehtävät

Kunnan tehtävä on kuntalain 1 §:n mukaan edistää kunnan asukkaiden hyvinvointia. Asukkaiden hyvinvoinnin edistämisen on oltava päämääränä kunnan kaikessa toiminnassa. Kuntalain 5 luku 22 § mukaan kunnan asukkailla ja palvelujen käyttäjillä on oikeus osallistua ja vaikuttaa kunnan toimintaan. Kunnanvaltuuston on pidettävä huolta monipuolisista ja vaikuttavista osallistumisen mahdollisuuksista esimerkiksi järjestämällä mahdollisuuksia osallistua kunnan talouden suunnitteluun.

Toiminnalla tavoitellaan

- läpinäkyvyyden, sosiaalisen liikkuvuuden ja kansalaistietoisuuden lisäämistä,
- asukkaiden tarpeiden tehokasta ja paikallista huomioimista päätöksenteossa (ensikäden tieto parhaista käytännöistä ja haasteista),
- luottamuksen lisääntymistä ja epähierarkisempaa kohtaamista ja
- eri toimijoiden yhteistyön, ymmärryksen ja dialogin vahvistumista.

Lahden kaupunkistrategian sekä Lahti-Nastola -yhdistymissopimuksessa asetettujen tavoitteiden mukaisesti kaupunki pyrkii lisäämään asukkaiden osallistumisen ja vaikuttamisen mahdollisuuksia sekä mahdollistamaan vaikutuskanavien ja lähidemokratian kehittämistä. Tavoitteena on myös vahvistaa hallintotapaa, jossa asukkaiden kannanotot ja palautteet otetaan päätöksissä ja linjauksissa huomioon.

Lahden kaupunginvaltuusto<sup>13</sup> määrittä kumppanuuspöydille asetetut tehtävät seuraavasti:

- 1) antaa lausuntonsa tai kannanottonsa eri hallintokuntien tekemistä toimialueita koskevista merkittävistä suunnitelmista,
- 2) käydä vuoropuhelua ja osallistua esimerkiksi toimialueiden palveluiden kehittämiseen, ideointiin, määrärahojen kohdentamiseen,
- 3) säästökohteiden valintaan ja päätöksentekoon kaupungin taloutta koskien yhdessä eri hallintokuntien sekä kaupungin yksiköiden kanssa,

<sup>12</sup> Kulttuuri-identiteetti ja kasvatus, Suomen kulttuuriperintökasvatuksen julkaisuja 8, Suomen kulttuuriperintökasvatusseura 2014

<sup>13</sup> Kaupunginvaltuusto 9.11.2020 § 91

- 4) järjestää ja mahdollistaa paikallisia asukastilaisuuksia, kansalaisten kuulemistilaisuuksia ja foorumeita toimialueellaan yhdessä kaupunkiorganisaation kanssa,
- 5) tehdä esityksiä kaupunginhallitukselle ja lautakunnille toimialueensa palvelujen toimivuuden, saatavuuden ja laadun kehittämiseksi,
- 6) edistää toimialueiden yhteisöllisyyttä, viihtyisyyttä, alueellista kehittämistä ja kulttuuria.

Kumppanuuspöytien tehtävät kirjataan verkkosivuille selkokielellisesti.

Kumppanuuspöytien (toimikuntien) toiminnan tarkoituksena on kehittää tiiviissä yhteistyössä alueella toimivien yhteisöjen, toimijoiden, kuntalaisten, päättäjien ja kaupunkiorganisaation kanssa asukkaiden hyvinvointia ja alueiden elinvoimaa sekä edistää paikallista toimintaa, yhteistyötä, osallisuutta ja vuorovaikutusta. Kaupunki vahvistaa kumppanuutta eri toimijoiden ja asukkaiden kanssa alueellisessa kehittämisessä. Toimikunta ei ole päätösvaltainen, mutta sillä on toimintarahaa tehtävien toteuttamiseen sekä paikallis- ja asukastoiminnan tukemiseen. Kumppanuuspöydät perustuvat vastavuoroiseen ja luottamukseen perustuvaan vuorovaikutussuhteeseen sekä tiiviiseen yhteistyöhön. Pöydät tukevat perinteistä päätöksentekoa ja toiminta on epäpoliittista.

Kumppanuuspöytien tavoitteena on vahvistaa lähidemokratiaa (kts. Liite 1) ja asukasosallisuutta Lahden kaupungissa. Lahden kaupungin ja alueen toimijoiden kesken pyritään kehittämään yhteistyötä sekä mahdollistamaan monipuolista toimintaa sekä palveluita alueella.

Kumppanuuspöydät pyrkivät toimimaan aktiivisesti yhteisöllisyyttä ja asukkaiden hyvinvointia vahvistaen. Tavoitteena on myös Lahden kaupungin työllisyyden sekä elinkeinoelämälle myönteisten toimintaedellytysten edistäminen erilaisin toimenpitein ja kannanotoin. Kumppanuuspöytien vahvuuksia pyritään hyödyntämään käytännön toiminnassa. Kaupungin maaseutu- ja kyläalueet tuovat lisäarvoa ja mahdollisuuksia niin elinkeinoelämän kuin asukkaiden näkökulmastakin.

Kumppanuuspöytien ensimmäiset toimintavuodet ovat olleet toimintamallien ja yhteistyön rakentamista sekä Kerro Pois! –vuorovaikutusmallin kokeilua eri muodoissa asuinalueilla ja tapahtumissa. Kumppanuuspöydät ja alueet ovat erilaisia, ja niiden tarpeet ja toimintakulttuurit vaihtelevat. Toimintakulttuurien yhteensovittaminen huomioidaan suunnittelussa. Yhteistyö on ollut tärkeää ja välttämätöntä kaupungin kehittämiseksi niin alueellisesti kuin kaupunkiorganisaation kanssa. Toimintaa ja osallisuutta tullaan arvioimaan säännöllisesti. Tietoa hyödynnetään osallisuustyön ja lähidemokratian kehittämisessä.

## 2.1 Kumppanuuspöytien visio

Hyvinvointia, osallisuutta, yhteisöllisyyttä ja yhteistyötä edistävä asukkaiden lähivaikuttamisen toimintamalli Lahdessa.

## 2.2 Vuoden 2026 päätavoitteet

1. Edistetään kaupungin strategisia tavoitteita.
2. Vahvistetaan toiminnan vaikuttavuutta, viestintää ja markkinointia.
3. Ylläpidetään vuoropuhelua, verkostoitumista sekä otetaan käyttöön kehitetty toimintatapa kerätyn paikallistiedon hyödyntämiseksi, raportoimiseksi ja eteenpäin viemiseksi. Lisätään tiedon käsittelyn ja julkaisun avoimuutta kaupunkilaisille.
4. Vahvistetaan yhteistyötä alueellisesti, kaupungin eri yksiköiden, toimialojen ja sidosryhmien kanssa.
5. Edistetään Lahden kaupungin palveluverkon tasapuolista kehittämistä ja tuodaan paikallistietoa työn tueksi sekä kaupungin veto- ja pitovoiman vahvistamiseksi.

## 2.3 Toiminnan painopisteet

- Pohjoisen kumppanuuspöydän toiminnan painopisteet
  - edistetään vuoropuhelua alueellisesti mm. Kerro Pois! -keskusteluilla, -tilaisuuksilla ja -tapaamisissa
  - osallistutaan luontopositiivisen toiminnan edistämiseen
  - edistetään asukasaktiivisuutta, osallisuutta sekä yhteisöllisyyttä asuinalueilla, ja mahdollistetaan yhteisiä liikkumismahdollisuuksia
  - lisätään yhteistyötä kolmannen sektorin, oppilaitosten ja opiskelijoiden kanssa
  - tuetaan toimia, jotka edistävät erityisesti lasten ja nuorten vapaa-ajan hyvinvointia.
  - vahvistetaan alueiden elinvoimaisuutta ja houkuttelevuutta investoinneille
- Itäisen kumppanuuspöydän toiminnan painopisteet
  - edistetään vuoropuhelua alueellisesti mm. Kerro Pois! -keskusteluilla, -tilaisuuksilla ja -tapaamisissa sekä kannustetaan asukkaita osallistumaan alueen kehittämiseen
  - osallistutaan luontopositiivisen toiminnan edistämiseen
  - tuetaan toimia, jotka edistävät erityisesti lasten, nuorten ja ikärikkaiden hyvinvointia ja maahanmuuttajaryhmien kotouttamista alueella
  - lisätään yhteisöllisyyttä tapahtumilla ja tempauksilla sekä tuetaan paikallistoimijoita alueen vireyden ja hyvinvoinnin edistämiseksi
  - Edistetään itäisen alueen palveluiden saatavuutta, alueen houkuttelevuutta ja elinvoimaa sekä luodaan positiivista mielikuvaa itäisestä alueesta.
  - vahvistetaan kaupungin tasapuolista kehittämistä ja asukaskuulemista ennen päätöksentekoa
  - jatketaan kumppanuuspöydän toiminnan ja roolin tunnetuksi tuomista sekä viestintää saavutettavasti

- Eteläisen kumppanuuspöydän toiminnan painopisteet
  - edistetään vuoropuhelua alueellisesti mm. Kerro Pois! -keskusteluilla, -tilaisuuksilla ja -tapaamisissa
  - osallistutaan luontopositiivisen toiminnan edistämiseen
  - lisätään ja vahvistetaan yhteistyötä eri toimijoiden kanssa
  - innostetaan eri asuinalueita aktivoitumaan ja osallistumaan toimintaan sekä suunnataan kumppanuuspöytien toimintaa laajalta koko toiminta-alueelle
  - tuetaan toimia, jotka edistävät erityisesti lasten, nuorten ja perheiden hyvinvointia sekä vanhemmuutta
  
- Keskustan kumppanuuspöydän toiminnan painopisteet
  - edistetään vuoropuhelua alueellisesti mm. Kerro Pois! -keskusteluilla, -tilaisuuksilla ja -tapaamisissa
  - osallistutaan luontopositiivisen toiminnan edistämiseen
  - tuetaan toimia, jotka edistävät erityisesti lasten ja nuorten hyvinvointia sekä ehkäisevää päihde- ja mielenterveystyötä ja ollaan mukana yhteistyötapahtumissa
  - edistetään Lahti-positiivisuutta - ollaan ylpeitä kotikaupungista ja puhutaan siitä hyvää
  - lisätään keskustan elävöittämistä ja tehdään yhteistyötä erilaisten toimijoiden kanssa

## 2.4 Lausuntojen ja kannanottojen antaminen

Kumppanuuspöydät antavat kannanottoja ja lausuntoja kaupungin suuralueita koskevista suunnitelmista, kaupunkistrategiasta ja merkittävistä päätöksistä. Kumppanuuspöydät voivat antaa myös lausuntonsa talousarviosta ja -suunnitelmasta sekä seurata niiden toteutumista. Kumppanuuspöydät voivat tehdä myös esityksiä kaupunginhallitukselle ja lautakunnille toimialueidensa palvelujen toimivuuden, saatavuuden ja laadun kehittämiseksi.

Kumppanuuspöydät käyvät vuoropuhelua ja osallistuvat esimerkiksi toimialueiden palveluiden kehittämiseen, ideointiin, määrärahojen kohdentamiseen tai esim. säästökohteiden valintaan. Kumppanuuspöytiä voidaan osallistaa mm. vaikutusten ennakoarvioinnissa. Myös lautakunnat voivat tuoda asioita pöytien arviointiin ja kommentteille ennen päätöksentekoa.

Kumppanuuspöydät pyrkivät ottamaan huomioon toiminnan suunnittelussa ja kehittämistyössä sisäisten ja ulkoisten sidosryhmien sekä asukkaiden näkökulmat ja palautteen.

## 2.5 Alueellinen yhteistyö

Kumppanuuspöydät toimivat yhteistyössä alueella toimivien yhteisöjen kanssa. Yhteistyötä tehdään aktiivisesti ja kannustaen eri sektoreiden toimijoita yhteistyöhön erilaisten tapahtumien ja tilaisuuksien järjestämisessä, uusien toimintamallien kehittämisessä sekä yhteisöllisyyden edistämässä. Kumppanuuspöydät voivat tuottaa erilaisia tilaisuuksia myös itse yhdessä kaupungin kanssa sekä mahdollistaa taloudellisilla kannustumilla yhteisöjä tukemaan kansalaisaktiivisuutta sekä esimerkiksi erilaisia hyvinvointi- ja virkistyspalveluja alueella.

Alueiden asukkaita ja yhteisöjä osallistetaan yhteistyöhön, ideointiin, kehittämiseen ja toimintaan mm. eri toimenpiteillä, viestinnällä, sähköisillä osallistamis- ja palautejärjestelmillä, yhteistyö- ja kuulemistilaisuuksilla sekä kyselytutkimuksilla. Kumppanuuspöydät kannustavat alueen asukkaita ja toimijoita yhteyteen, yhteistyöhön ja vuorovaikutukseen. Esimerkiksi säännölliset Kerro Pois! -kahvihetket asukkaiden, yrittäjien ja aluetoimijoiden kanssa mahdollistavat kuulemisen, osallistumisen ja asukasnäkökulman saamisen eri teemoista paikallisesti.

## 2.6 Lähidemokratian kehittäminen Lahden kaupungissa

Asukkaiden omaehtoisen aktiivisuuden tukemisella vahvistetaan kaupungin lähidemokratiaa (kts. Liite 1). Alueellinen toiminta vahvistaa identiteettiä ja antaa pohjaa yhteiselle näkemykselle oman asuinalueen kehittämisestä. Kuntalaiset ovat kiinnostuneista palvelujen lisäksi omaan lähiympäristöönsä liittyvistä kysymyksistä sekä monipuolisesta paikallistoiminnasta, yhteistyöstä ja kaupunkiaktivismista.

Yhdistykset ja alueelliset yhteisöt voivat vaikuttaa oman asiantuntemuksensa kautta muun muassa asuinalueiden kehittämiseen ja kaavoituskysymyksiin yhteistyössä kaupungin kanssa. Kolmannella sektorilla on usein aktiivista vuorovaikutusta alueen asukkaiden kanssa. Eri paikallistoimijoiden merkitys on suuri asioiden valmisteluvaiheessa, arvioinnissa ja toimintojen kehittämisessä.

Lähidemokratia voi onnistuessaan luoda uusia mahdollisuuksia ja vahvistaa asukasnäkökulman huomioimista päätöksenteolle, jolloin kaupungin eri asuinalueiden asukkaat ja yhteisöt voivat vaikuttaa laajemmin alueensa kehittämissuunnitelmiin ja päätöksiin. Lahdessa lähidemokratiaa kehitetään ja arvioidaan osana osallisuus- ja lähidemokratiamallia sekä osallisuuden arviointia. Sen avulla voidaan seurata mm. toiminnan painopisteitä, toiminta-aktiivisuutta, yhteistyötä ja toiminnan kehittymistä.

Lahden kaupunki toteutti talvella 2022–2023 kaupungin osallisuustoiminnan arviointitutkimuksen, joka on luettavissa kaupungin verkkosivuilla:

<https://www.lahti.fi/tiedostot/lahden-osallisuustoiminnan-arviointiraportti-2023/>

Helsingin yliopiston tutkija Mikko Raskin arvioi kumppanuuspöytien toimintaa ja kommentoi reilu vuoden toiminnassa olleita kumppanuuspöytiä seuraavasti:

*”Kumppanuuspöydät ovat yksi omaleimaisimmista osallisuusmenetelmistä Lahdessa. Kumppanuuspöydillä on pyritty hakemaan ketterää tapaa toteuttaa lähidemokratiaa ja alueellista osallisuutta. Onnistuessaan kumppanuuspöytämalli voisikin toimia esimerkkinä myös muille Suomen kunnille, ja ilmeisesti inspiraatio on jo otettukin Kouvolan aluetoimikuntien perustamiseen.”*

Kumppanuuspöydät nähdään oivana työkaluna toimijoiden yhteen saattamiseksi, paikallisen yhteisöllisyyden, hyvinvoinnin vahvistamisessa, mutta myös kaupungin oman toiminnan kehittämisessä.

Kevään 2024 aikana myös Lahden lähidemokratiamallia arvioitiin kaupungin toteuttamana ja näkemyksiä saatiin laajasti eri kohderyhmistä vajaan kahden kumppanuuspöytätoimintakauden perusteella. Kumppanuuspöydille toteutettiin itsearviointikyselyt ja työskentely molemmilla toimintakausilla. Lisäksi tuotettiin asukas- ja henkilöstökyselyt sekä kaikille avoin mahdollisuus kommentoida tehtäviä ja toimintamallin rakenteita asukastilaisuudessa. Aineistoja ja osallisuustoiminnan arviointiraporttia (Rask & Shin) hyödynnettiin toimintarakenteiden uudistamisessa ja päätöksenteon<sup>14</sup> tukena.

### **3 Toiminnan suunnittelu ja järjestäminen**

#### **3.1 Kumppanuuspöytien tehtävien toteuttaminen**

Kumppanuuspöydät toteuttavat tehtävänsä kaupunginvaltuuston ja osallisuusmallin linjausten mukaisesti. Toimintaa suunnitellaan ja kehitetään aktiivisesti perehtyen alueiden monimuotoisuuteen, toimintamahdollisuuksiin ja perinteisiin asiantuntijoita kuulemalla, osallistamalla kumppanuuspöytien jäsenistöjä sekä alueen toimijoita ja asukkaita.

Toiminta- ja käyttösuunnitelma sekä muut ohjeistukset luovat kumppanuuspöytien toiminnalle reunaehdot. Toimintaa järjestetään resurssien, kaupungin päätöksenteon aikataulujen sekä mahdollisuuksien mukaisesti.

Ensimmäisinä toimintavuosina on luotu perusta ja toimintamallit kumppanuuspöydille sekä kehitetty toimintoja palvelemaan aluetta, asukkaita ja kaupunkia entistä paremmin. Laadunarviointi on vuosittaista jäsenistöjen osalta. Asukas- ja yhteisöpalautetta seurataan myös aktiivisesti.

#### **3.2 Toiminnan hallinnointi ja koordinointi**

Toimintaa koordinoi tällä hetkellä Lahden kaupungin osallisuuden ja hyvinvoinnin asiantuntijapalvelut. Toiminnasta kokonaisvastuu on kaupunginhallituksella. Kumppanuuspöydät kuuluvat kaupunkiorganisaatiossa elinvoima- ja hyvinvointilautakunnan alaisuuteen.

Kumppanuuspöydät päättävät itse puheenjohtajan ja varapuheenjohtajan toimikaudeksi. Kumppanuuspöydissä vaikuttaa 20 jäsentä. Pöydät kokoontuvat säännöllisesti vuosittain sekä järjestävät lisäksi suunnittelu- ja yhteistyökokouksia koko jäsenistöilleen. Myös pöytien puheenjohtajille järjestetään yhteiskokous vuosittain.

Kumppanuuspöytien työtä ja tehtävää vie eteenpäin alueelliset koordinaattorit sekä vastuukoordinaattori, jonka tehtäviin kuuluu mm. hallinnollinen valmistelu sekä operatiivinen suunnittelu ja koordinointi. Koordinaattorit toimivat pöytien sihteereinä ja mikäli he ovat estyneitä valitaan sihteeri kumppanuuspöydästä. Koordinointityöhön kuuluu

---

<sup>14</sup> Kaupunginvaltuusto 7.10.2024 § 102

eri tehtävien, talouden ja toiminnan kokonaissuunnittelu ja järjestäminen, kokous- ja lausuntovalmistelu ja täytöntöönpano, tiedottaminen ja viestintä, kehittämisen ja yhteistyön koordinointi sekä laadun arviointi ja seuranta.

Henkilöstöä vahvistetaan tarvittaessa ostopalveluilla tapahtumien- ja tilaisuuksien järjestämiseen sekä kehittämiseen yhteistyössä alueen eri toimijoiden kanssa.

### 3.3 Toiminnasta tiedottaminen ja viestintä

Kumppanuuspöydät tiedottavat toiminnastaan. Kokousmuistiot, tapahtumat ja ajankohtaiset asiat julkaistaan kaupungin verkkosivuilla.

Toiminnan tiedottamisen tarkoituksena on olla avointa ja aktiivista niin sosiaalisessa mediassa kuin eri viestintävälineiden kautta. Pöydille on luotu mm. yhteinen Facebook- ja Instagram- sivu ja sosiaalisen median viestinnälle on tehty suunnitelma.

Pöytien jäseniä ja varajäseniä tiedotetaan sähköpostitse. Lisäksi käytössä on WhatsApp -keskustelupalsta koko jäsenistön vuorovaikutuksen välineeksi.

Alueen asukkaita, eri sektorien toimijoita ja yrityksiä tiedotetaan sosiaalisen median, sähköpostien, kaupungin verkkosivujen, tiedotus- ja keskustelutilaisuuksien kautta sekä yhteistyökokouksissa. Kumppanuuspöytien edustajat ja/tai koordinaattorit osallistuvat yhteistyötapaamisiin, seminaareihin, tilaisuuksiin ja muihin kokouksiin mahdollisuuksien mukaisesti. Kumppanuuspöydät tiedottavat myös paikallislehdissä ja OmaLahti-osallistumissivustolla.

Lahden kaupunki voi tiedottaa kumppanuuspöytien asioista viestintäpalveluiden kautta eri materiaaleissa, viestinnän välineiden kautta sekä kaupungin nettisivuilla. Asukkaat voivat myös antaa palautetta toiminnasta mm. Lahden kaupungin e-Palautejärjestelmään.

Kumppanuuspöydille on luotu omat värit ja ilme Lahti-ilmettä mukaillen tunnistettavuuden lisäämiseksi.

**Eteläinen**  
**KUMPPANUUSPÖYTÄ**

**Itäinen**  
**KUMPPANUUSPÖYTÄ**

**Pohjoinen**  
**KUMPPANUUSPÖYTÄ**

**Keskusta-alueen**  
**KUMPPANUUSPÖYTÄ**

### 3.4 Tapahtumien ja tilaisuuksien järjestäminen sekä niiden mahdollistaminen

Kumppanuuspöydät järjestävät ja mahdollistavat paikallisia tapahtumia, kansalaisten kuulemistilaisuuksia ja foorumeita toimialueellaan resurssien puitteissa. Kumppanuuspöydät määrittävät vuosittain tapahtumien vuosikellot.

Kumppanuuspöydät pyrkivät kannustamaan eri toimijoita yhteistyöhön muun muassa paikallisten perinne-, kulttuuri-, liikunta-, lasten-, nuorten- ja perhetapahtumien sekä tilaisuuksien järjestämiseen. Kumppanuuspöydät voivat myös toimia yhteistyökumppanina tapahtumia ja tilaisuuksia järjestettäessä tai tukea alueilla toimivien yhteisöjen, yhdistysten ja ryhmien toimintaa toimintarahojensa puitteissa.

Kumppanuuspöydät järjestävät asukas-, yhteistyö- ja tiedotustilaisuuksia tarvittaessa alueen asukkaille, yhdistyksille, yhteisöille ja yrityksille. Alueiden kesäasukkaita huomioidaan ja tiedotetaan mahdollisuuksien mukaisesti.

## 4 Yhteistyö

### 4.1 Yhteistyö palvelu- ja vastuualueiden sekä toimielinten kanssa

Kumppanuuspöydät tekevät kiinteää yhteistyötä kaupungin palvelu- ja vastuualueiden kanssa. Yhteistyöllä on tärkeä merkitys Lahden kaupungin kehittämisessä, ”yhden kaupungin mallissa”, elinvoimaisuuden lisäämisessä, toimintalinjausten luonnissa sekä kaupunkistrategian tavoitteiden saavuttamisessa. Kumppanuuspöytien toiminta ja linjaukset nojaavat Lahden kaupungin palvelu- ja vastuualueiden linjauksiin tasapuolisen kohtelun ja yhdenvertaisuuden huomioimiseksi koko Lahden kaupungissa. Kumppanuuspöytien koordinaattorit osallistuvat yhteistyöhön kaupunkiorganisaation kanssa sekä aktivoivat osaltaan avointa vuorovaikutusta ja tiedottamista eri palvelu- ja vastuualueiden välillä.

Kumppanuuspöydät kutsuvat säännöllisesti palvelu- ja vastuualueiden asiantuntijoita kokouksiinsa, seminaareihin ja työpajoihin. Aktiivisella kansalaistoiminnalla mahdollistetaan lähidemokratia päätöksenteossa sekä osallisuus jo suunnitteluvaiheessa.

### 4.2 Yhteistyö toisen ja kolmannen sektorin kanssa

Kumppanuuspöydät järjestävät keskustelu- ja yhteistyöfoorumeita toimintavuoden aikana sekä luovat kumppanuutta eri alueen toimijoiden kanssa. Pöydät kannustavat alueen eri sektoreita yhteistoimintaan niin suuralueilla kuin koko Lahden kaupungissa. Tavoitteena on lisätä yhteisöjen ja yhdistysten toimintaedellytyksiä sekä lisätä resursseja ja työvälineitä toiminnan tueksi.

Julkisen sektorin toimijoiden, kuten hyvinvointialueen ja oppilaitosten kanssa pyritään rakentamaan ja vahvistamaan kumppanuutta alueiden ja asukkaiden hyvinvoinnin tukemiseksi sekä kehittämään yhteistoimintaa.

### 4.3 Yritysyhteistyö

Yhteistyö edellyttää avointa ja luottamuksellista vuorovaikutusta. Yhteistyölle tulisi paikallisesti luoda selkeät yhteistyömallit ja -rakenteet. Kumppanuuspöydät kutsuvat alueilla toimivia yrityksiä yhteistyötilaisuuksiin tarvittaessa. Yritysyhteistyötä vahvistetaan toimintavuosien aikana sekä luodaan yhteistyötä Lahden kaupungin elinkeinotoimijoiden kanssa.

Kumppanuuspöydät voivat järjestää yhteistyössä yritysten, yhteisöjen ja yhdistysten kanssa tapahtumia, tilaisuuksia ja toimintaa suuralueilla.

Yhteistoimintaa järjestetään myös alueellisen verkoston kanssa. Tavoitteena on tiivistää yhteistyötä Lahden kaupungissa sekä luoda hyvät rakenteet toimivalle yhteistyölle alueen elinvoimaisuuden vahvistamiseksi sekä kaupunkistrategian toteuttamiseksi.

### 4.4 Muut yhteistyötahot

Kaupungin vastuuyksikkö sekä kumppanuuspöydät luovat osaltaan yhteistyön toimintaedellytyksiä eri Lahden alueen toimijoiden välillä.

Alueilla toimivien kehityshankkeiden ja Päijät-Hämeen Liiton kanssa pyritään verkostoitumaan ja tekemään yhteistyötä asukkaiden, yhteisöjen ja palveluiden tukemiseksi.

Alueen matkailupalveluita tuetaan tapahtumiin ja yhteistyötilaisuuksiin osallistumalla resurssien mukaan. Kumppanuuspöydät pyrkivät edistämään matkailua ja tekemään yhteistyötä VisitLahden, Lahti-Pisteen sekä alueiden yritysten ja yhdistysten kanssa.

Kumppanuuspöydät pyrkivät myös verkostoyhteistyöhön alueilla toimivien kansainvälisten ja kulttuurivähemmistöryhmien kanssa.

## 5 Määräraha ja talouden käyttösuunnitelma

Lahden kaupunginvaltuusto vahvistaa vuosittain Lahden kaupungin talousarvion. Elinvoima- ja hyvinvointilautakunta vahvistaa vuoden alussa osallisuuden ja hyvinvoinnin asiantuntijapalveluiden talouden käyttösuunnitelman, joka sisältää kumppanuuspöytien toimintakulut.

Käyttösuunnitelmassa kumppanuuspöydille kohdennettu määräraha käytetään henkilöstö- ja yhteistoimintakulujen lisäksi toimintarahaan, jotka kohdistuvat asukkaita ja toimijoita aktivoivaan toimintaan sekä paikallistoiminnan tukemiseen. Kumppanuuspöytien yhteiset vuosittaiset tavoitteet ja suunnitellut pääpainopisteet ohjaavat toimintarahan käyttöä.

## 6 Toiminnan sekä palveluiden laadunarviointi ja seuranta

Toiminnan sisällön tulee tukea toiminnalle asetettujen tehtävien ja toimintasuunnitelman mukaisten tavoitteiden saavuttamista. Kumppanuuspöydät vastaavat toteutuksen suunnittelusta.

Kumppanuuspöytien tehtäviin kuuluu arvioida toimintaansa. Pöydät pyrkivät osaltaan itse arvioimaan toimintaansa itsearviointimenetelmin. Ne voivat myös seurata ja arvioida kunnan palveluiden laatutason ja asukastyytyväisyyden toteutumista alueellaan. Kumppanuuspöydät osallistuvat tarvittaessa ulkopuoliseen arviointiin. Muita kyselytutkimuksia voidaan toteuttaa eri kohderyhmille tarvittaessa.

Sähköisen e-Palautteen kautta kaupunkilaiset voivat antaa palautetta kumppanuuspöydille sekä Lahden kaupungin palvelualueille palveluista, suunnitelmista, kehittämisestä, kaavoituksesta jne. Lahden kaupunki kehittää aktiivisesti sähköisiä digipalveluitaan lahtelaisten ja Lahden kaupungin yhteisiksi osallistumisen ja kehittämisen välineiksi. Syksyllä 2024 on otettu käyttöön OmaLahti.fi -osallistumissivusto, jota voidaan hyödyntää myös kumppanuuspöytien toiminnassa.

Kumppanuuspöytien toimintaa tilastoidaan ja raportoidaan. Kumppanuuspöytien toimintaa kehitetään kaupunkistrategian lisäksi huomioimalla Lahden Suunta –työ, osallisuusmalli, Lahden kaupunkiseudun kilpailukykystrategia, maakunnallinen matkailustrategia sekä hyvinvointisuunnitelmat ja kestävän kehityksen toimintamallit.

## LIITE 1

### Lähidemokratia käsitteenä

Lähidemokratia voidaan mieltää julkiseen päätöksentekoon kuuluvaksi hallintotoimeksi tai kokonaan julkisen päätöksentekokoneiston ulkopuoliseksi asiaksi <sup>15</sup>(Martikainen, Yrjönen 1985: 10–11). Lähidemokratiatoimikunnan mietinnön<sup>16</sup> (1982: 1) mukaan kunnallishallinnossa ja yleisesti lähidemokratiassa on kysymys kunnan ja sen poliittisen ja hallinnollisen järjestelmän sekä kuntalaisten välisestä suhteesta. Lähidemokratia rinnastetaan usein osallistumisen käsitteeseen<sup>17</sup> (Linna 1993: 60). Asukkaille ominaiset osallistumistavat hallintoon ovat soveltuneet lähidemokratian toimintamuodoiksi, jolloin lähidemokratia ja osallistuminen on mahdollista ymmärtää synonyymeinä.

Lähidemokratia voidaan määrittää seuraavasti (Linna 1993:61):

*”Lähidemokratia on suoran tai edustuksellisen demokratian periaatteita noudattavaa asukkaiden osallistumista lähiympäristönsä ja paikallisyhteisönsä asioiden päättämiseen, ohjaamiseen ja toteuttamiseen. Suora tai edustuksellinen lähidemokratia edellyttää yleisillä, kattavilla asukaskokouksilla tai yleisillä vaaleilla valittuja itsenäisen päätösvallan omaavia institutionaalisia lähidemokratiaelimiä.”*

### Lähidemokratian toteuttaminen ja osallisuuden edistäminen alueella

Kuntien toiminta perustuu edustukselliseen demokratiaan. Kunnallishallinto antaa asukkaille keinon itsehallinnon ja kunnallisen demokratian toteuttamiseen. Kaupunginvaltuustoilla on vastuu osallistumis- ja vaikuttamismahdollisuuksien toteutumisesta. Valtuustolla on kunnan toimintakulttuurin avoimuuden kannalta keskeinen rooli, sillä se päättää pitkälti suoran demokratian laajuuden ja toimintamuodot kunnassa<sup>18</sup>. (Harjula, Prättälä 2004: 251–252.)

Osallisuuden ja osallistumisen käsitteet ovat monimuotoisia. Kunnallishallinnossa osallisuus kytkeytyy etenkin paikallisen demokratian kehittämiseen ja kansalaisyhteiskunnan vahvistamiseen. Aktiivisempaa kansalaista, uudenlaisia vaikuttamismahdollisuuksia ja kansalaiskontrollin vahvistamista tarvitaan hallinnon toiminnan ohjaamiseksi. Osallisuus voi liittyä edustuksellisen demokratian kehittämiseen, mutta kansalaiset ovat osallisia myös yksilöinä, järjestöjen ja yhdistysten jäseninä tai palvelujen käyttäjinä. Osallisuus voi olla myös yleistä ja kaikille kuuluvaa tai toteutua henkilön oman elämän hallintana<sup>19</sup>. (Ryynänen, Salovaara 2002: 7–8, 94.)

Osallistuminen sisältää puolestaan ajatuksen aktiivisesti osallistuvasta kansalaisesta, jolla on halua, taitoa ja mahdollisuuksia toimia aloitteentekijänä tärkeäksi kokemissaan yhteiskunnallisissa asioissa. Aktiivisimmillaan osallistumisella pyritään vaikuttamaan ja

<sup>15</sup> Martikainen, Tuomo & Risto Yrjönen (1985). Lähidemokratian mahdollisuudet. Suomen Kunnallislehti 7/85

<sup>16</sup> Lähidemokratiatoimikunnan mietintö (1982). Komiteamietintö 1982:22

<sup>17</sup> Linna, Tapio S. (1993). Kestävähely ja lähidemokratia Suomessa. Helsingin yliopiston maantieteen laitoksen julkaisuja B 39.

<sup>18</sup> Harjula Heikki, Prättälä Kari (2004). Kuntalaki. Tausta ja tulkinnat, 5. uudistettu painos. Talentum, Helsinki.

<sup>19</sup> Ryynänen, Aimo, Salovaara Christa (2002). Kokeilusta käytännöksi. Osallisuushankkeen selonteon taustaraportti. Sisäasiainministeriö, Helsinki

ottamaan kantaa asioiden suunnitteluun ja valmisteluun, mutta se voi olla myös läsnäoloa, paikalla oloa tilaisuuksissa tai tiedon vastaanottamista. Aito kansalaisesta lähtevä osallistuminen toimii, kun on mahdollisuus osallistua silloin, kun koee asian tärkeäksi ja käytössä on kaikille sopivia osallistumisväyliä. (Ryynänen, Salovaara 2002: 8, 94.)

Kunnan asukailta vaaditaan suorassa osallistumisessa tietoisuutta kuntansa asioista ja suunnitelmista. Ilman oikea-aikaista, oikeaa ja riittävää tietoa valmisteltavista asioista ja päätöksenteosta eivät kuntalaiset pysty osallistumaan ja vaikuttamaan kunnan toimintaan tuloksetta. Virkamiesten ja valtuutettujen luottamukselliset suhteet kaupunkilaisiin ovat tärkeitä kuntalaisten osallistumisen ja osallistumishalukkuuden kannalta.

Luottamuksellisuuden muodostuminen edellyttää hallinnon ja asukkaiden välistä tiivistä vuorovaikutusta<sup>20</sup>. (Valtioneuvoston selonteko 2002: 19–20; Harjula, Prättälä 2004: 252–253; Oinas 2009: 75–76.)

---

<sup>20</sup> Valtioneuvoston selonteko (2002). Valtioneuvoston selonteko Eduskunnalle kansalaisten suoran osallistumisen kehittämisestä. Oinas, Pirjo (2009). Kuntarakenne muuttuu – toteutuuko sivukylien osallisuus. Maaseudun Uusi Aika 1/2009.

Lahden keskusta-alueen kumppanuuspöytä

8.12.2025

Kaupunkiympäristölautakunta, asemakaava-arkkitehti Markus Lehmuskoski

**Keskustan kumppanuuspöydän lausunto asemakaavamuutoksen luonnoksesta A-2715 (Kirkkokatu 8 ja 10, Keski-Lahti)**

Lahden kaupunkiympäristölautakunta on pyytänyt Lahden kumppanuuspöydiltä lausuntoa asemakaavamuutoksen luonnoksesta A-2715, joka koskee Lahden kaupungin Keski-Lahden (1.) kaupunginosan korttelin 42 tontteja 19 ja 20, kaavatonttia 33 sekä katualuetta (Kirkkokatu 8 ja 10). Lausuntoa pyydetään viimeistään 11.12.2025 mennessä.

**Keskusta-alueen kumppanuuspöydän lausunto**

Keskusta-alueen kumppanuuspöytä on käsitellyt Kirkkokatu 8 ja 10 korttelin kaavamuutosta ja tuo esiin seuraavat näkökulmat.

Keskusta-alueen kumppanuuspöytä toteaa, että kyseisen korttelin sijainti on erinomainen: lähemmäs keskustaa ja palveluja ei käytännössä voida rakentaa, mikä tukee keskustan elinvoimaa. Uudet asunnot lisäävät keskustan asukasmäärää, mikä vahvistaa erikoisliikkeiden ja ravintoloiden toimintaedellytyksiä. Kaavaluonnoksessa esitetty maltillinen rakennusten korkeus on hyvä ratkaisu, ja vihreän tilan lisääminen tontille Kirkkopuiston linjassa on toivottavaa. Kumppanuuspöytä muistuttaa myös asuntotarpeen kohdentamisen tärkeydestä kaavoituksessa: Lahdessa on ylitarjontaa pienistä asunnoista ja pula isoista perheasunnoista. Kaavassa tulee huomioida todellinen tarve: perheasunnot, opiskelija-asumisen tarpeet ja ikääntyneiden esteettömät ratkaisut.

Keskusta-alueen kumppanuuspöytä näkee mahdollisia riskejä tontille suunnitelluissa liikennejärjestelyissä. Uuden Citymarketin myötä liikenne alueella on lisääntynyt siitä, kun kaavaluonnos on alun perin laadittu. Sisäänajo kortteliin nykyiseltä ajoväylältä on ahdas, ja vilkas kevyen liikenteen väylä Kauppakadulla lisää riskejä. Tarvitaanko valo-ohjausta? Voisiko sisäänkäynti

olla Kirkkokadun puolelta? Liikenneturvallisuus erityisesti kevyen liikenteen käyttäjien näkökulmasta on kriittinen kysymys.

#### Kumppanuuspöydän ehdotukset jatkotoimiksi

1. Asuntotyyppien tarkennus: Kaavassa tulee varmistaa monipuolinen tarjonta – perheasunnot, opiskelija-asunnot ja esteettömät ratkaisut ikääntyneille.
2. Liikennejärjestelyt: Selvitetään liikenteen sujuvuus ja turvallisuus suunnitellun sisäänajoväylän osalta. Tarvittaessa toteutetaan valo-ohjaus tai muita turvallisuutta lisääviä liikennejärjestelyt.
3. Vihreän tilan varmistaminen: Tontille tulee suunnitella riittävästi viheralueita Kirkkokuiston linjaa kunnioittaen.
4. Vuorovaikutus ja vaikutusten arviointi: Järjestetään kuuleminen alueen asukkaille ja yrittäjille ennen kaavan hyväksymistä.

Keskusta-alueen kumppanuuspöytä korostaa, että kaavamuutoksen tulee tukea Lahden keskustan elinvoimaa, turvallisuutta ja kulttuurihistoriallisia arvoja. Toivomme, että lautakunta huomioi nämä näkökulmat päätöksenteossa.

Lahdessa 8.12.2025

Keskusta-alueen kumppanuuspöytä  
Sanna Virta, osallisuuskoordinaattori  
044 482 6390  
sanna.virta@lahti.fi

Jakelu

Lahden kaupungin kirjaamo  
Lahden kaupunkiympäristölautakunta  
asemakaava-arkkitehti Markus Lehmuskoski



# ZERO-TRAIL

Kohti päästötöntä kaupunkilogistiikkaa



Funded by  
the European Union

**Lahti**

**LADEC**  
LAHDEN SEUDUN KEHITYS

 **LAB University of  
Applied Sciences**

# Projektin aikataulu ja vaiheet

- Lahden kaupungin, LAB-ammattikorkeakoulun ja LADECin yhteishanke
- Rahoitus: Horisontti Eurooppa / NetZeroCities / Enabling City Transformation (100%)
- Hankkeen kesto: 3/2025-9/2026
- Budjetti: 600 000€
- Tavoitteet:
  - Laatia Lahden kestävän kaupunkilogistiikan suunnitelma Sulp
  - Tunnistaa mahdolliset kaupunkitasoiset logistiikan päästövähennystoimet
  - Kehittää vuoropuhelua ja sidosryhmäyhteistyötä yritysten kanssa
  - Kehittää latausinfrastruktuuria ja tunnistaa toimivia sähköisen raskaan liikenteen latauksen liiketoimintaratkaisuja

## ZERO-TRAIL

Päävastuutaho Lahden kaupunki  
Projektinhallinta (WP1)

WP2:  
Kestävän kaupunkilogistiikan suunnitelma Sulp

Lahden kaupunki, LAB

Konsulttina Sitowise

WP3:  
Sähkölatausinfra ja liiketoimintamallien kehittäminen

LADEC, Lahden kaupunki

Konsulttina WSP

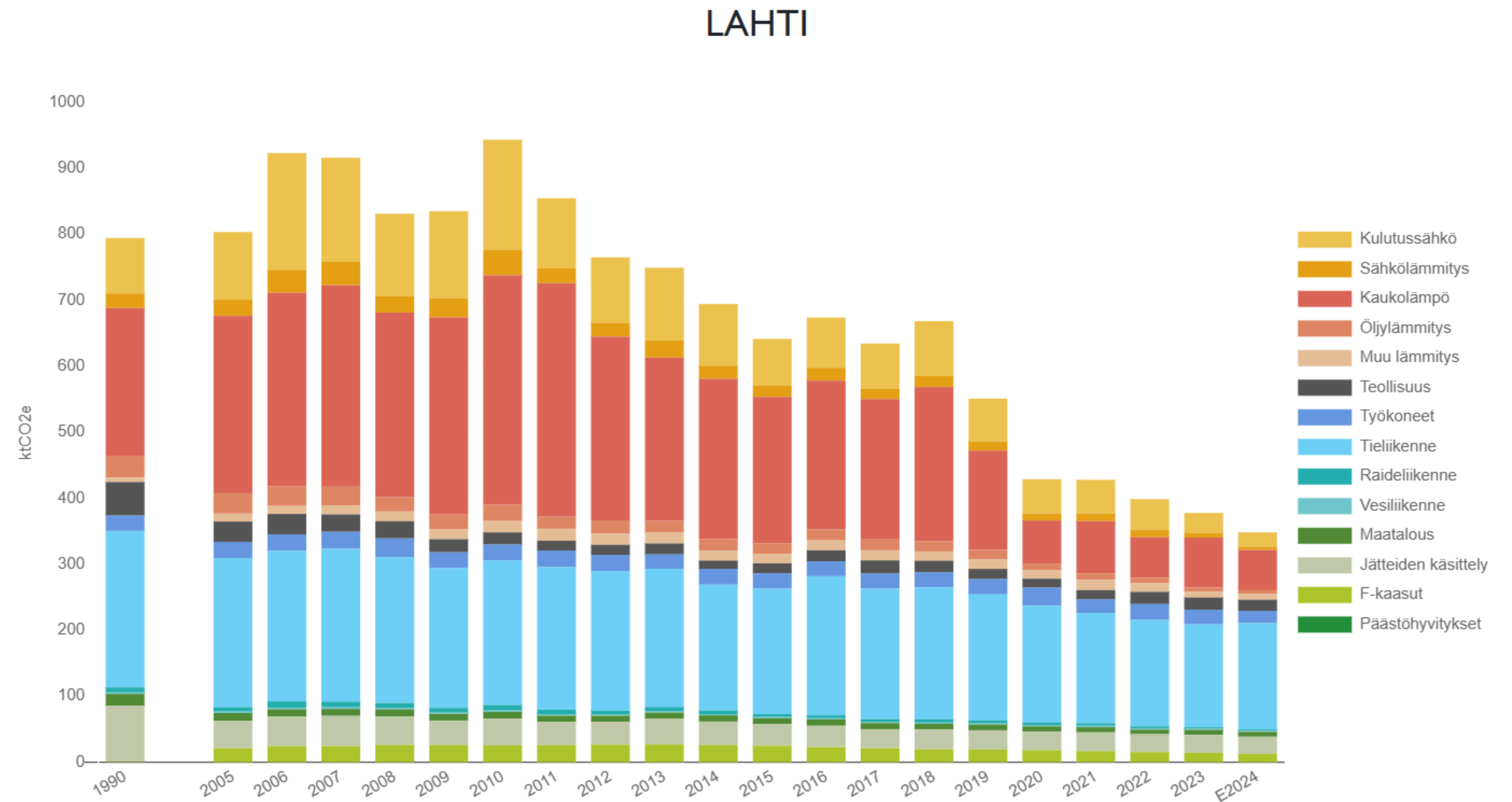
WP4:  
Kaupunkitason politiikkatoimet

LAB, Lahden kaupunki

# Tausta ja lähtökohdat

Miksi tämä projekti on tärkeä?

- Liikenteen päästöt eivät ole vähentyneet halutussa tahdissa
- Raskaan liikenteen osuus tieliikenteen päästöistä 36%
- Tavaralogistiikan osuus liikenteen päästöistä todellisuudessa tätäkin merkittävämpi, sillä 40 % logistiikan vuotuisista päästöistä on lähtöisin kevyistä tavarakuljetuksen ajoneuvoista ja vain 11 % raskaasta liikenteestä.



Lähde: SYKE (2025) [https://paastot.hiilineutraalisuomi.fi/#fi\\_kunta398](https://paastot.hiilineutraalisuomi.fi/#fi_kunta398)

# Esimerkkejä kirjallisuudesta ja muiden kaupunkien logistiikan suunnitelmista (Tampere, Turku, Helsinki, Vantaa)

## Liikennejärjestelyt

Liikennejärjestelyt huomioivat tavaraliikenteen (liikennevalot, liikennemerkit, nopeusrajoitukset)  
Risteysten uudelleen suunnittelu kuorma-autojen kääntöaste huomioiden  
Joukkoliikennekaistojen käyttäminen jakeluliikenteessä

## Maankäyttö, kaavoitus, rakennusmääräykset, ja -luvut

Tavaraliikenteen huomioiminen maankäytön suunnitteluprosessissa, Suurten liikennetuottajien (kauppakeskukset, yritysalueet) ja logistiikka-alueiden sijoittelu.  
Logistiikan huomioivat rakennusmääräykset  
Logistiikkasuunnitelmien edellyttäminen asemakaavavaiheessa

## Pysäköinti ja luvat, jakelun säännöt

Pysäköintipaikkojen aikajaksottainen yhteiskäyttö kuorma-autojen, kaupallisten ajoneuvojen ja yksityisajoneuvojen kesken.  
Pysäköinti-paikkojen varausjärjestelmä, Pysäköintimaksut edistämään katutilan tehokkaampaa käyttöä, Ruuhka-ajan pysäköinti-rajotukset

## Kaupunkilogistiikan järjestelmät ja digitaaliset palvelut

Älykkäät liikenne-järjestelmät, Dynaamiset reititys järjestelmät, Reaaliaikaiset tietojärjestelmät

## Vähäpäästövyöhykkeet

Vähäpäästövyöhykkeet, päästoluokkaan perustuvat pääsyräjoitukset (alueelle, pysäköintiin ja lastaamiseen)  
Erikoiskäyttökaistat, prioriteettikaistat, pysäköinti, pääsy alueelle sähkö / vähäpäästöisille ajoneuvoille

## Kannustimet käyttövoimasiirtymään

Kuljetusyhtiöille suunnatut verokannustimet nopeuttamaan vähäpäästöisten ajoneuvojen käyttöönottoa  
Prioriteettikaistat, pysäköinti, pääsy alueelle sähkö / vähäpäästöisille ajoneuvoille

## Hankinta

Sertifiointi-ohjelmat, sertifikaatit  
Päästöttömän logistiikan priorisointi hankinnoissa

## Kaupunkikokeilu ympäristöt ja tulevaisuuden jakeluratkaisut

Uuden teknologian kokeilujen tukeminen: kokeiluympäristöt ja kokeilut  
Selvitetään keinoja vaikuttaa logistiikan uusiin muotoihin ja niiden käyttöön kaupunkialueella

## Lastaus- ja purkupaikat

Jakelu-ajoneuvojen kadunvarsi-pysäköinti- ja lastausalueet, Lastaus- ja pysäköinti-rajotukset, Katutason rampit helpottamaan lastausta ja purkamista

## Yökuljetukset ja jakelurajoitukset

Päiväaikaiset toimitus-rajotukset, Päiväaikaiset toimituskiellot, Yökuljetuskiellot tai niiden purkaminen

## Logistiikkaraati / Yhteistyöryhmä

Säännöllisesti kokoontuva ryhmä, jonka tavoitteena on ylläpitää logistiikan kehittämistä vuoropuhelussa kaupungin ja elinkeinoelämän välillä

## Konsolidointi / Korttelitoimitukset

Kaupunki-konsolidointi, Julkinen siirto-kuormausalue isommista autoista pienempiin yksiköihin (esim. pysäköintialue)  
Pääsyräjoitukset ajoneuvon koon tai painon perusteella,  
Kannustimet vaihtoehtoisiin kuljetus-muotoihin

# Osallistaminen

- Jokainen kaupunki on uniikki, joten ratkaisut ja toimenpiteet on sovittava Lahden toimintaympäristöön
- Työtä tehdään tiiviissä yhteistyössä kaupungin, elinkeinoelämän, logistiikan ja tutkimuslaitosten edustajista koostetun asiantuntijaryhmän kanssa.
- Työpajat elinkeinoelämän ja logistiikan edustajille
- Tarvitaan myös asukkaiden näkemyksiä logistiikan haasteista arjessa ja katukuvassa



## Keskustelua

- Miten logistiikka näyttäytyy arjessa?
- Mikä olisi ihannetilanne logistiikalle katukuvassa?
- Mitkä logistiikkaan liittyvät asiat katukuvassa ärsyttävät tai huolettavat?
- Miten haluaisit kaupungin kehittävän logistiikkaa?

Vastaa karttakyselyyn!

<https://app.maptionnaire.com/q/zerotrail>



# Kiitos!



Funded by  
the European Union

**Lahti**

**LADEC**  
LAHDEN SEUDUN KEHITYS

 **LAB University of  
Applied Sciences**

# ZERO-TRAIL

Kohti päästötöntä kaupunkilogistiikkaa



Funded by  
the European Union

**Lahti**

**LADEC**  
LAHDEN SEUDUN KEHITYS

 **LAB University of  
Applied Sciences**

# Projektin aikataulu ja vaiheet

- Lahden kaupungin, LAB-ammattikorkeakoulun ja LADECin yhteishanke
- Rahoitus: Horisontti Eurooppa / NetZeroCities / Enabling City Transformation (100%)
- Hankkeen kesto: 3/2025-9/2026
- Budjetti: 600 000€
- Tavoitteet:
  - Laatia Lahden kestävän kaupunkilogistiikan suunnitelma Sulp
  - Tunnistaa mahdolliset kaupunkitasoiset logistiikan päästövähennystoimet
  - Kehittää vuoropuhelua ja sidosryhmäyhteistyötä yritysten kanssa
  - Kehittää latausinfrastruktuuria ja tunnistaa toimivia sähköisen raskaan liikenteen latauksen liiketoimintaratkaisuja

## ZERO-TRAIL

Päävastuutaho Lahden kaupunki  
Projektinhallinta (WP1)

WP2:  
Kestävän kaupunkilogistiikan suunnitelma Sulp

Lahden kaupunki, LAB

Konsulttina Sitowise

WP3:  
Sähkölatausinfra ja liiketoimintamallien kehittäminen

LADEC, Lahden kaupunki

Konsulttina WSP

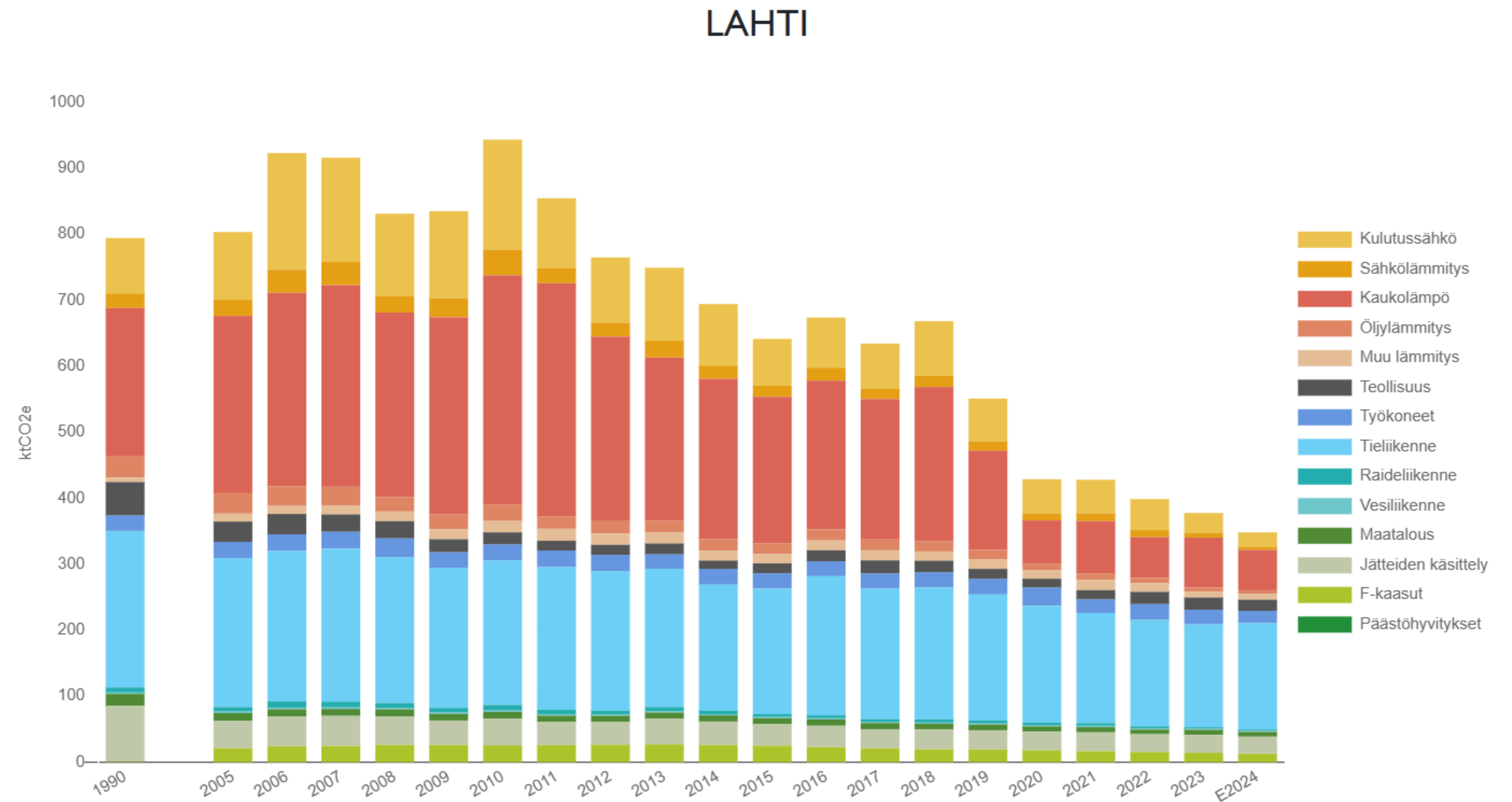
WP4:  
Kaupunkitason politiikkatoimet

LAB, Lahden kaupunki

# Tausta ja lähtökohdat

Miksi tämä projekti on tärkeä?

- Liikenteen päästöt eivät ole vähentyneet halutussa tahdissa
- Raskaan liikenteen osuus tieliikenteen päästöistä 36%
- Tavaralogistiikan osuus liikenteen päästöistä todellisuudessa tätäkin merkittävämpi, sillä 40 % logistiikan vuotuisista päästöistä on lähtöisin kevyistä tavarakuljetuksen ajoneuvoista ja vain 11 % raskaasta liikenteestä.



Lähde: SYKE (2025) [https://paastot.hiilineutraalisuomi.fi/#fi\\_kunta398](https://paastot.hiilineutraalisuomi.fi/#fi_kunta398)

# Esimerkkejä kirjallisuudesta ja muiden kaupunkien logistiikan suunnitelmista (Tampere, Turku, Helsinki, Vantaa)

## Liikennejärjestelyt

Liikennejärjestelyt huomioivat tavaraliikenteen (liikennevalot, liikennemerkit, nopeusrajoitukset)  
Risteysten uudelleen suunnittelu kuorma-autojen kääntöaste huomioiden  
Joukkoliikennekaistojen käyttäminen jakeluliikenteessä

## Maankäyttö, kaavoitus, rakennusmääräykset, ja -luvat

Tavaraliikenteen huomioiminen maankäytön suunnitteluprosessissa, Suurten liikennetuottajien (kauppakeskukset, yritysalueet) ja logistiikka-alueiden sijoittelu.  
Logistiikan huomioivat rakennusmääräykset  
Logistiikkasuunnitelmien edellyttäminen asemakaavavaiheessa

## Pysäköinti ja luvat, jakelun säännöt

Pysäköintipaikkojen aikajaksottainen yhteiskäyttö kuorma-autojen, kaupallisten ajoneuvojen ja yksityisajoneuvojen kesken.  
Pysäköinti-paikkojen varausjärjestelmä, Pysäköintimaksut edistämään katutilan tehokkaampaa käyttöä, Ruuhka-ajan pysäköinti-rajoitukset

## Kaupunkilogistiikan järjestelmät ja digitaaliset palvelut

Älykkäät liikenne-järjestelmät, Dynaamiset reititys järjestelmät, Reaaliaikaiset tietojärjestelmät

## Vähäpäästövyöhykkeet

Vähäpäästövyöhykkeet, päästoluokkaan perustuvat pääsyräjoitukset (alueelle, pysäköintiin ja lastaamiseen)  
Erikoiskäyttökaistat, prioriteettikaistat, pysäköinti, pääsy alueelle sähkö / vähäpäästöisille ajoneuvoille

## Kannustimet käyttövoimasiirtymään

Kuljetusyhtiöille suunnatut verokannustimet nopeuttamaan vähäpäästöisten ajoneuvojen käyttöönottoa  
Prioriteettikaistat, pysäköinti, pääsy alueelle sähkö / vähäpäästöisille ajoneuvoille

## Hankinta

Sertifiointi-ohjelmat, sertifikaatit  
Päästöttömän logistiikan priorisointi hankinnoissa

## Kaupunkikokeilu ympäristöt ja tulevaisuuden jakeluratkaisut

Uuden teknologian kokeilujen tukeminen: kokeiluympäristöt ja kokeilut  
Selvitetään keinoja vaikuttaa logistiikan uusiin muotoihin ja niiden käyttöön kaupunkialueella

## Lastaus- ja purkupaikat

Jakelu-ajoneuvojen kadunvarsi-pysäköinti- ja lastausalueet, Lastaus- ja pysäköinti-rajoitukset, Katutason rampit helpottamaan lastausta ja purkamista

## Yökuljetukset ja jakelurajoitukset

Päiväaikaiset toimitus-rajoitukset, Päiväaikaiset toimituskiellot, Yökuljetuskiellot tai niiden purkaminen

## Logistiikkaraati / Yhteistyöryhmä

Säännöllisesti kokoontuva ryhmä, jonka tavoitteena on ylläpitää logistiikan kehittämistä vuoropuhelussa kaupungin ja elinkeinoelämän välillä

## Konsolidointi / Korttelitoimitukset

Kaupunki-konsolidointi, Julkinen siirto-kuormausalue isommista autoista pienempiin yksiköihin (esim. pysäköintialue)  
Pääsyräjoitukset ajoneuvon koon tai painon perusteella,  
Kannustimet vaihtoehtoisiin kuljetus-muotoihin

# Osallistaminen

- Jokainen kaupunki on uniikki, joten ratkaisut ja toimenpiteet on sovittava Lahden toimintaympäristöön
- Työtä tehdään tiiviissä yhteistyössä kaupungin, elinkeinoelämän, logistiikan ja tutkimuslaitosten edustajista koostetun asiantuntijaryhmän kanssa.
- Työpajat elinkeinoelämän ja logistiikan edustajille
- Tarvitaan myös asukkaiden näkemyksiä logistiikan haasteista arjessa ja katukuvassa



## Keskustelua

- Miten logistiikka näyttäytyy arjessa?
- Mikä olisi ihannetilanne logistiikalle katukuvassa?
- Mitkä logistiikkaan liittyvät asiat katukuvassa ärsyttävät tai huolettavat?
- Miten haluaisit kaupungin kehittävän logistiikkaa?

Vastaa karttakyselyyn!

<https://app.maptionnaire.com/q/zerotrail>



# Kiitos!



Funded by  
the European Union

**Lahti**

**LADEC**  
LAHDEN SEUDUN KEHITYS

 **LAB University of  
Applied Sciences**