

1 LIIKENNEONNETTOMUUKSIEN TILASTOINTI

Tietoja tieliikenneonnettomuuksista kootaan Suomessa poliisiin tietoon tulleiden ja vakuutusyhtiöille ilmoitettujen onnettomuustietojen perusteella. Liikenneonnettomuustietokantaa ylläpitää Tilastokeskus poliisin onnettomuustietojen perusteella. Liikennevakuutuskeskuksessa toimiva Vakuutusyhtiöiden liikenneturvallisuustoimikunta (VALT) kokoaa oman tilastonsa onnettomuuksista, joista on maksettu korvausta liikennevakuutuksesta. Aineisto perustuu lähinnä vakuutuksenottajien antamiin tietoihin ja se sisältää paljon tietoa lievistä omaisuusvahinkoihin johtaneista onnettomuuksista. VALT:n tilastoissa on paljon aineelliseen vahinkoon johtaneita liikenneonnettomuuksia, jotka eivät näy poliisin tiedoissa. Kaikki kuolemaan johtaneet onnettomuudet kirjataan poliisin rekistereihin, henkilövahinko-onnettomuuksista kirjautuu noin kolmasosa ja aineellisista vahingoista vain pieni osa.

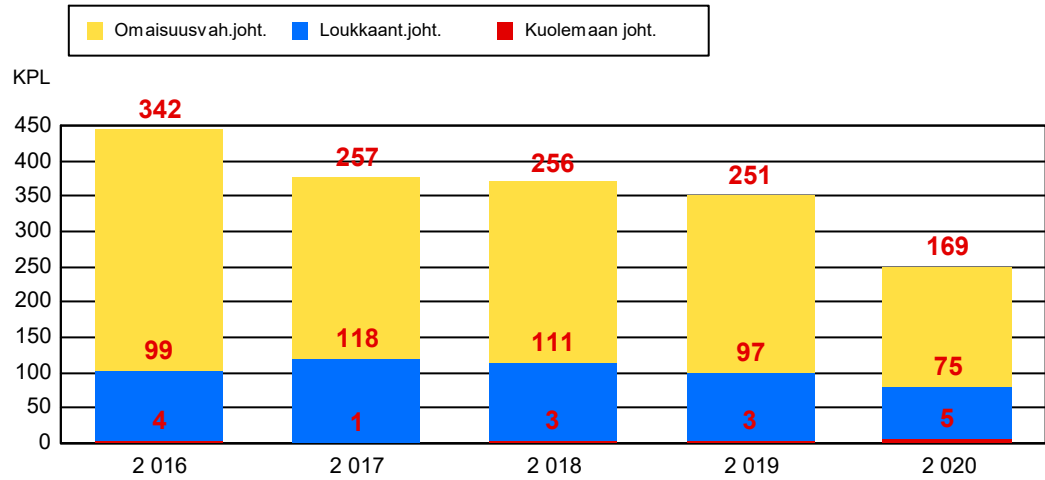
Eri onnettomuustyyppien tietoon tulossa on eroja. Huonoin peittävyys on yksittäisonnettomuuksissa loukkaantuneista polkupyöräilijöistä. Puutteellisuudet johtuvat lähinnä siitä, etteivät onnettomuudet tule poliisiin tietoon. Syy siihen, ettei onnettomuuksia ilmoiteta poliisille, on valtaosassa onnettomuuksia vahinkojen pienuus ja korvauksesta sopiminen. Puuttuvista loukkaantumiseen johtaneista onnettomuuksista valtaosa on lieviä loukkaantumisia, sillä tieliikennelaki velvoittaa ilmoittamaan onnettomuudesta poliisille vain, jos joku on loukkaantunut vakavasti. Tietoja voidaan pitää varsin luotettavina. Puutteellisuudet aineistossa ovat lähinnä sellaisissa tiedoissa, joita ei pystytä jälkeensä tarkistamaan. Itsemurhia ja epäiltyjä itsemurhia ei poisteta tilastosta.

2 ONNETTOMUUSMÄÄRÄT JA NIIDEN KEHITYS

Vuosina 2016 - 2020 tapahtui 1791 poliisin raportoimaa tieliikenneonnettomuutta (keskimäärin 358 onnettomuutta vuodessa). Onnettomuuksista 16 (3 kpl/v) johti kuolemaan ja 500 (100 kpl/v) loukkaantumiseen. Onnettomuuksissa kuoli 17 (3 hlö/v) ja loukkaantui 633 (127 hlö/v) henkilöä.

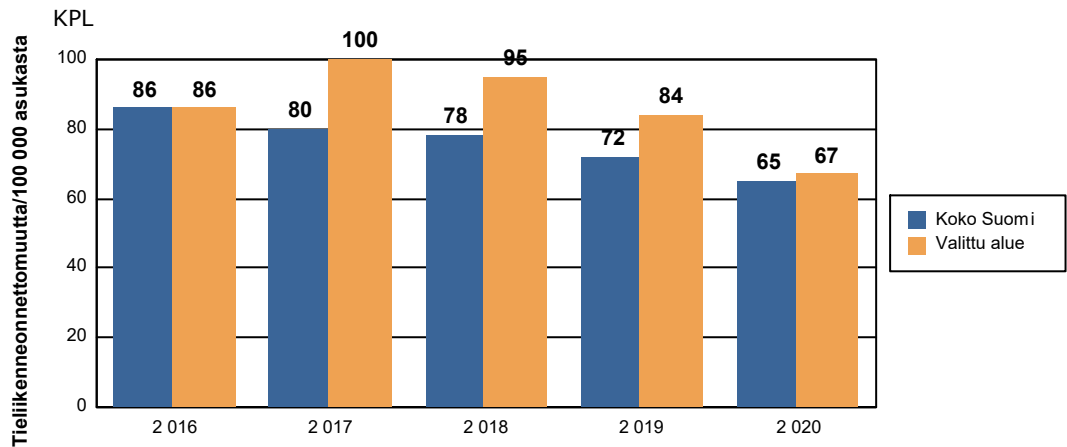
Suhteutettuna asukaslukuun vuosina 2016 - 2020 tapahtui keskimäärin 86 henkilövahinkoon johtanutta liikenneonnettomuutta/100 000 asukasta (119 452 asukasta). Manner-Suomessa tapahtui samana aikana keskimäärin 76 henkilövahinkoon johtanutta liikenneonnettomuutta/100 000 asukasta (5 475 842 asukasta).

Vuosien 2016 - 2020 liikenneonnettomuuksissa 37 % (keskimäärin 133 kpl/v) tapahtui maanteillä ja 58 % (206 kpl vuodessa) katuverkolla. Yksityisteillä ja muilla liikennealueilla tapahtui 5 % (19 kpl/v) kaikista onnettomuuksista.

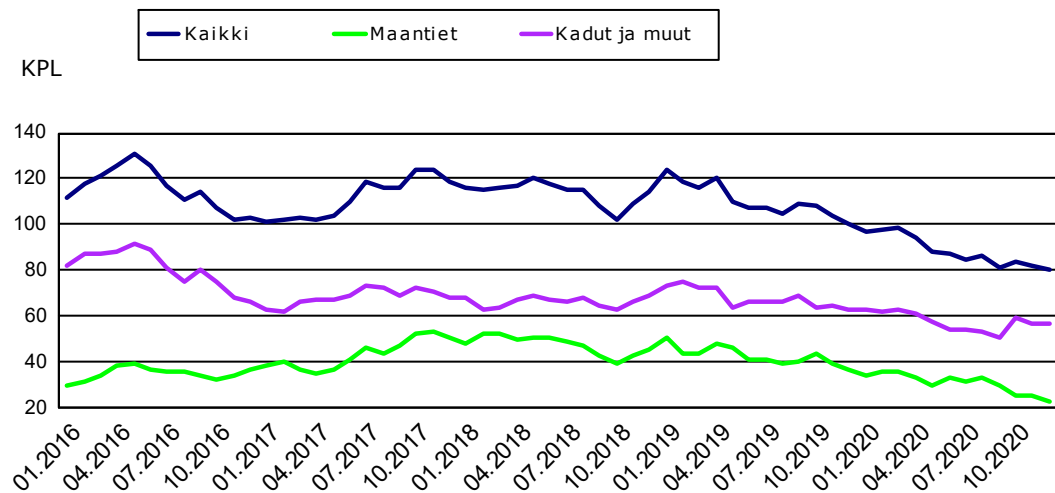


Kuva 2.1 Onnettomuuksien kokonaismäärän kehitys vakavuuden mukaan

Asukasmäärät: 119 452 / 5 475 842 hlö.



Kuva 2.2 Henkilövahinkoon johtaneiden onnettomuuksien määrän (heva-onnettomuutta/100 000 asukasta) kehitys verrattuna koko Suomen onnettomuusmäärien kehitykseen



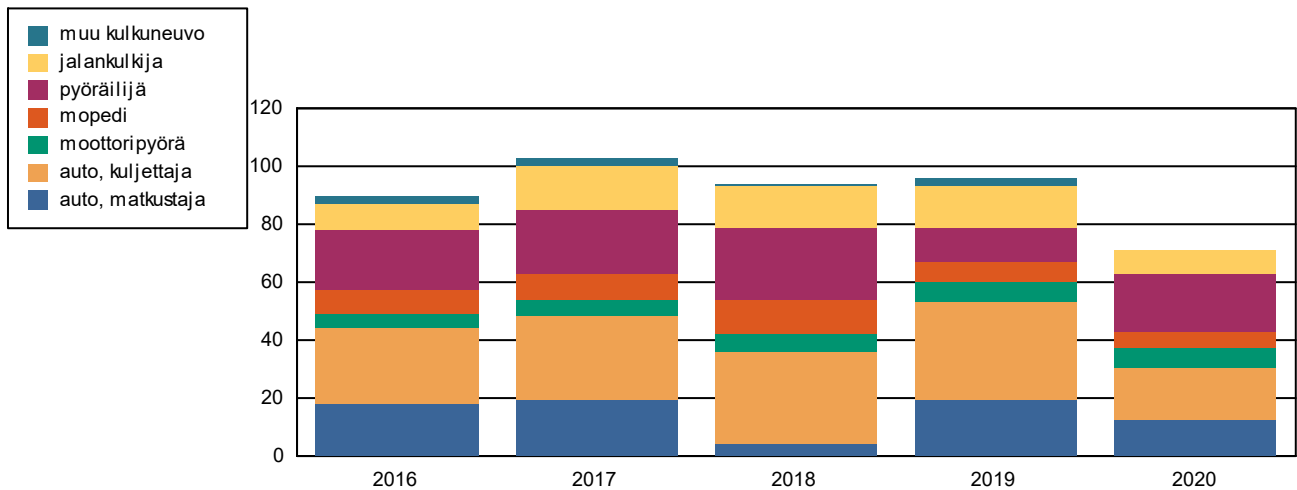
Kuva 2.3 Edellisen 12 kk:n aikana tapahtuneet henkilövahinkoon johtaneet onnettomuudet

3 ONNETTOMUUKSIEN UHRIT TAAJAMISSA JA TAAJAMIEN ULKOPUOLELLA

Vuosina 2016 - 2020 tapahtuneissa 1791 liikenneonnettomuudessa oli yhteensä 650 uhria, joista 454 aiheutui taajamamerkin alueella.

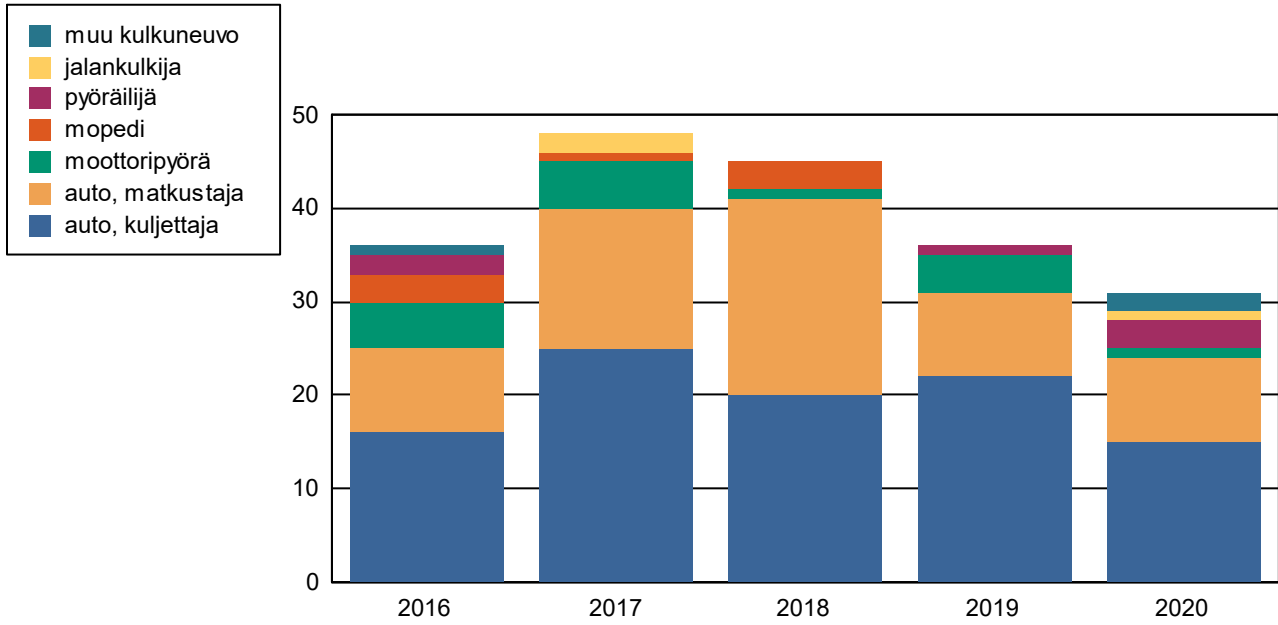
Taajama-alueen ulkopuolella tapahtui yhteensä 485 liikenneonnettomuutta, joissa oli yhteensä 196 liikenneonnettomuuden uhria.

Taajamissa tapahtui 72 % onnettomuuksista.



Kuva 3.1. Tielikenteen uhrin tyyppi (kuolleet ja loukkaantuneet) taajama-alueella tapahtuneissa onnettomuuksissa

	2016	2017	2018	2019	2020
muu kulkuneuvo	3	3	1	3	0
jalankulkija	9	15	14	14	8
pyöräilijä	21	22	25	12	20
mopedi	8	9	12	7	6
moottoripyörä	5	6	6	7	7
auto, matkustaja	18	19	4	19	12
auto, kuljettaja	26	29	32	34	18
Yhteensä	90	103	94	96	71



Kuva 3.2 Tielikenteen uhrin (kuolleet ja loukkaantuneet) taajama-alueen ulkopuolella

	2016	2017	2018	2019	2020
muu kulkuneuvo	1	0	0	0	2
jalankulkija	0	2	0	0	1
pyöräilijä	2	0	0	1	3
mopedi	3	1	3	0	0
moottoripyörä	5	5	1	4	1
auto, matkustaja	9	15	21	9	9
auto, kuljettaja	16	25	20	22	15
Yhteensä	36	48	45	36	31

4 ONNETTOMUUSLUOKAT

Yleisin onnettomuusluokka vuosina 2016 - 2020 tapahtuneissa liikenneonnettomuuksissa oli yksittäisonnettomuus, joita oli 20 % (keskimäärin 70 kpl vuodessa) kaikista onnettomuuksista. Seuraavaksi yleisimmät onnettomuusluokat olivat peräänajo-onnettomuus (15 %, 53 kpl/v) ja risteämisonnettomuus (12 %, 44 kpl/v).

Eläinonnettomuuksia oli 3 % (11 kpl/v) kaikista onnettomuuksista ja niistä keskimäärin 1 kpl/v johti henkilövahinkoihin.

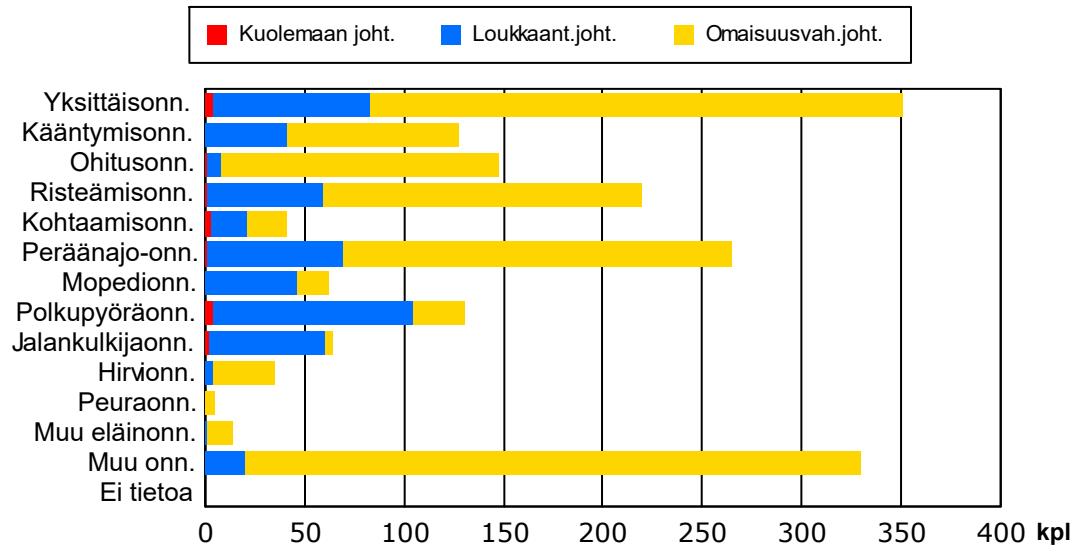
Henkilövahinkoon johtaneista onnettomuuksista 41 % (42 kpl/v) oli jalankulku-, polkupyörä- tai mopo- onnettomuuksia. Jalankulkijaonnettomuuksia oli 12 % (12 kpl/v), polkupyöräonnettomuuksia 20 % (21 kpl/v) ja mopo-onnettomuuksia 9 % (9 kpl/v). Jalankulkija- ja polkupyöräonnettomuuksissa oli osallisena mopo keskimäärin 1 kertaa.

Taajama-alueen henkilövahinkoon johtaneiden onnettomuuksien onnettomuusluokat ovat seuraavat:

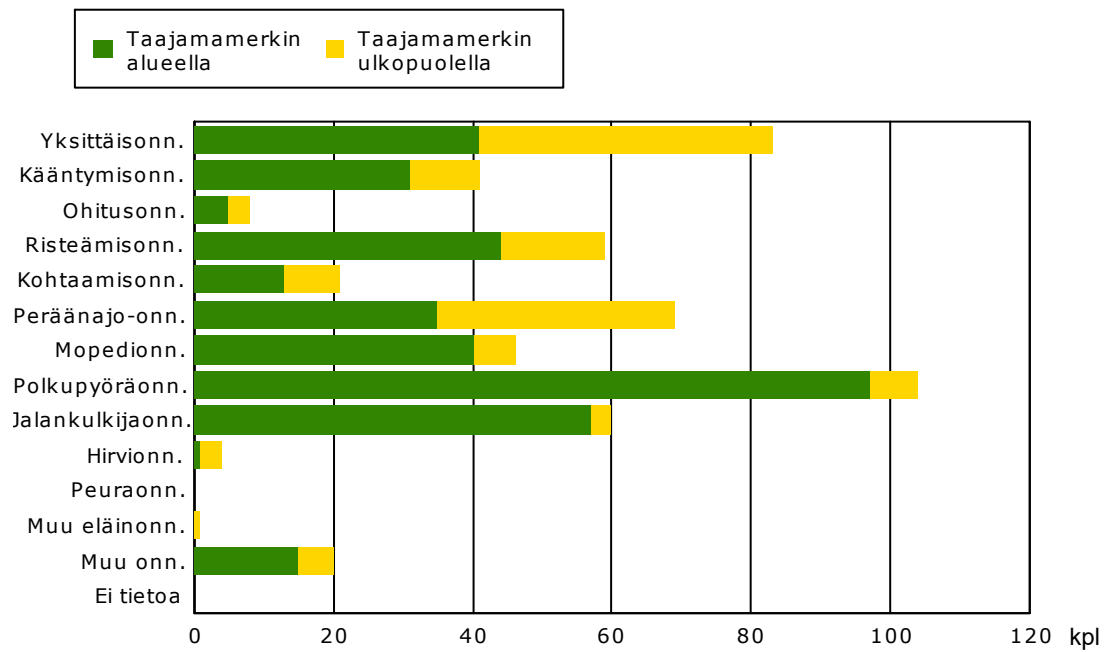
- 26 % polkupyöräonnettomuus (keskimäärin 19 kpl vuodessa),
- 15 % jalankulkijaonnettomuus (keskimäärin 11 kpl/v),
- 12 % risteämisonnettomuus (keskimäärin 9 kpl/v),
- 11 % yksittäisonnettomuus,
- 11 % mopedionnettomuus.

Taajama-alueen ulkopuolella tapahtuneiden heva-onnettomuuksien onnettomuusluokat ovat seuraavat:

- 31 % yksittäisonnettomuus,
- 25 % peräänajo-onnettomuus,
- 11 % risteämisonnettomuus,
- 7 % kääntymisonnettomuus
- 6 % kohtaamisonnettomuus .



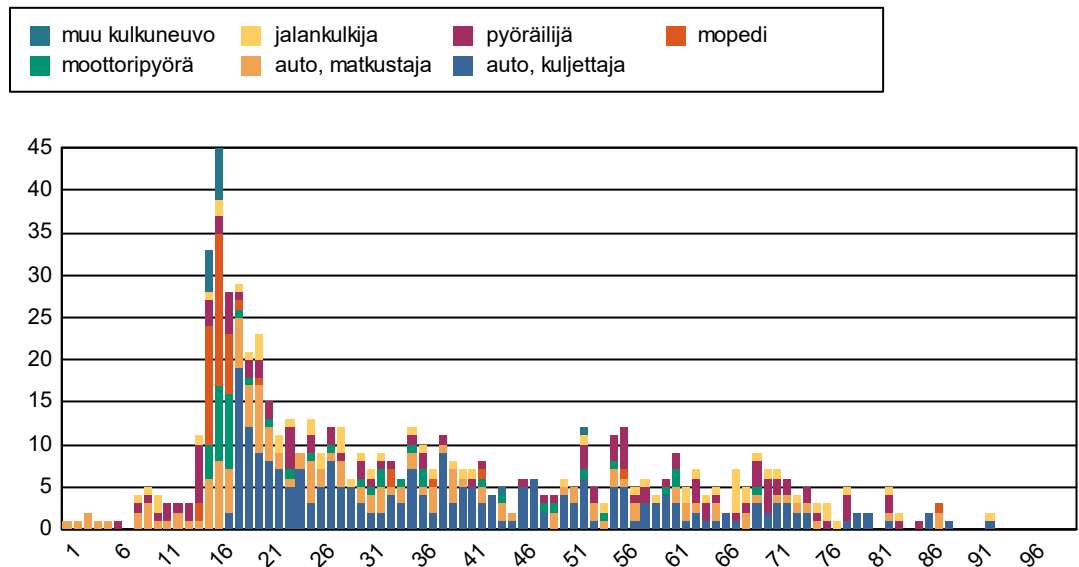
Kuva 4.1 Onnettomuusluokat kaikissa onnettomuuksissa



Kuva 4.2 Henkilövahinko-onnettomuudet taajamassa ja taajama-alueen ulkopuolella eri onnettomuusluokissa

5 ONNETTOMUUKSISSA MUKANA OLLEIDEN IKÄJAKAUMA OSALLISEN KULKUMUODON MUKAAN

Vuosina 2016 - 2020 onnettomuuksissa oli yhteensä 650 uhria. Erityisesti henkilövahinkoja tapahtui 16-vuotiaalle (45 uhria), 15-vuotiaalle (33 uhria) ja 18-vuotiaalle (29 uhria).



Kuva 5.1 Tieliikenteessä kuolleet ja loukkaantuneet kulkumuodoittain eri ikäryhmissä

6 ONNETTOMUUSKUSTANNUKSET

Onnettomuudet aiheuttavat inhimillisten kärsimysten lisäksi taloudellisia menetyksiä. Suomessa käytössä olevan onnettomuuskustannusmallin mukaan liikenneonnettomuuksien yksikkökustannukset ovat henkilövahinkoon johtaneissa onnettomuuksissa noin 308 800 euroa ja omaisuusvahinkoon johtaneissa onnettomuuksissa noin 2 200 euroa (Tieliikenteen onnettomuuskustannusten tarkistaminen, Trafi 2016). Kuntien maksettavaksi onnettomuuskustannuksista kohdistuu noin 15-20 % mm. pelastus-, terveys- ja sosiaalitoimen menoina aikaisempien tutkimusten mukaan (mm. Valmixa 2006).

Tarkasteltavalla alueella (KUNTA LAHTI) tapahtuneiden onnettomuuksien keskimääräiset vuotuiset onnettomuuskustannukset olivat vuosina 2016 - 2020 noin 32,4 milj.euroa, josta kunnalle kohdistuvien kustannusten osuus on noin 6,4 milj.euroa.

MÄÄRITELMÄT:

Tieliikenneonnettomuus on kuolemaan, loukkaantumiseen tai omaisuusvahinkoon johtanut kulkuneuvon liikkumisesta aiheutunut liikennetapahtuma, joka on sattunut liikennelain mukaan yleiselle liikenteelle tarkoitetulla alueella. Esimerkiksi polkupyörällä kaatuminen katsotaan tieliikenneonnettomuudeksi, mutta jalankulkijan kaatumista ei.

Liikenneonnettomuudessa kuollut on henkilö, joka on kuollut onnettomuuden seurauksena 30 vuorokauden kuluessa onnettomuudesta.

Liikenneonnettomuudessa loukkaantunut on henkilö, joka on saanut onnettomuudessa vammoja, jotka vaativat hoitoa sairaalassa, hoitoa kotona (sairauslomaa) tai operatiivista hoitoa kuten tikkejä.

Liikenneonnettomuuteen osallisiksi henkilöiksi katsotaan onnettomuuteen osallistuneet kulkuneuvojen kuljettajat ja jalankulkijat sekä kuolleet ja loukkaantuneet matkustajat. Eläin on eläinonnettomuuden osallinen.

Jalankulkijaonnettomuus on onnettomuus, jossa toisena osallisena on jalankulkija. Polkupyöräonnettomuus on onnettomuus, jossa ainakin yhtenä osallisena on polkupyörä, mutta ei jalankulkijaa.

Moottoripyörä-, linja-auto- tai raitiovaunuonnettomuuksissa osallisena on ainakin yksi kyseinen osallinen, mutta siinä saattaa olla mukana myös esimerkiksi jalankulkija tai auto.

Yksittäisonnettomuus on onnettomuus, jossa on osallisena vain yksi moottoriajoneuvo.

Ohitusonnettomuus on onnettomuus, jossa on osallisena kaksi tai useampia moottoriajoneuvoja, joista yksi oli ohittamassa.

Kääntymisonnettomuus on onnettomuus, jossa on osallisena kaksi tai useampia moottoriajoneuvoja, joista ainakin yksi oli kääntymässä. Ei sisällä ohitus- eikä risteämisonnettomuuksia.

Kohtaamisonnettomuus on onnettomuus, jossa on osallisena kaksi tai useampia moottoriajoneuvoja, jotka ovat tulossa vastakkaisista suunnista. Ei sisällä kääntymis-, ohitus- eikä risteämisonnettomuuksia.

Peräänajo-onnettomuus on onnettomuus, jossa on osallisena kaksi tai useampia moottoriajoneuvoja, jotka törmäävät toisiinsa kulkiessaan peräkkäin samaan suuntaan. Ei sisällä ohitus- eikä kääntymisonnettomuuksia.

Eläinonnettomuus on moottoriajoneuvon ja eläimen välinen onnettomuus.

Peuraonnettomuus on moottoriajoneuvon ja peuran, metsäkauriin tai valkohäntäpeuran välinen onnettomuus.

Hirvieläinonnettomuus on moottoriajoneuvon ja hirven välinen onnettomuus.

Onnettomuuskustannukset kuvaavat tieliikenneonnettomuuksien taloudellisia seuraamuksia. Niihin lukeutuvat aineelliset vahingot, taloudelliset menetykset ja uhrien aineettoman hyvinvoinnin menetykset. Onnettomuuskustannukset muodostuvat seuraavista tekijöistä:

- pelstustoimi ja ensihoito
- sairaanhoito, kuntoutus ym
- työpanoksen menetys
- hyvinvoinnin menetys
- muut kustannukset (mm. materiaalivahingot, vakuutusten hallinnointi, viranomaiskustannukset)