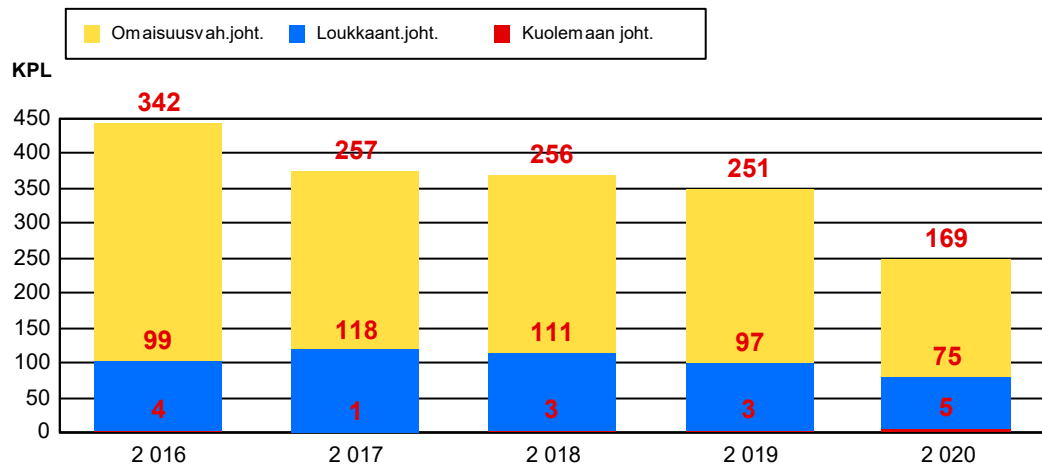


1 ONNETTOMUUSMÄÄRÄT JA NIIDEN KEHITYS

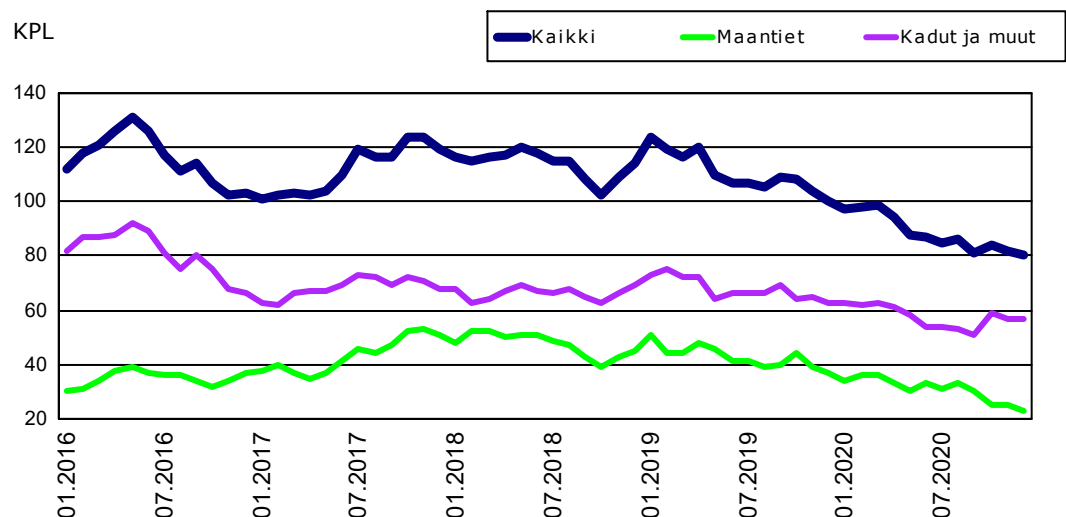
Vuosina 2016 - 2020 tapahtui 1791 poliisin raportoimaa tieliikenneonnettomuutta (keskimäärin 358 onnettomuutta vuodessa). Onnettomuuksista 16 (3 kpl/v) johti kuolemaan ja 500 (100 kpl/v) loukkaantumiseen. Onnettomuuksissa kuoli 17 (3 kpl/v) ja loukkaantui 633 (127 kpl/v) henkilöä.

Onnettomuuksia, joissa joku osallisista oli alkoholin vaikutuksen alaisena tapahtui keskimäärin 20 kpl/v, mikä on 6 % kaikista onnettomuuksista.

Koko Suomessa alkoholionnettomuuksissa kuoli keskimäärin 42 (19 % kaikista kuolleista) ja loukkaantui 2562 (10 % kaikista loukkaantuneista) henkilöä vuodessa.



Kuva 1.1 Onnettomuuksien kokonaismäärän kehitys vakavuuden mukaan

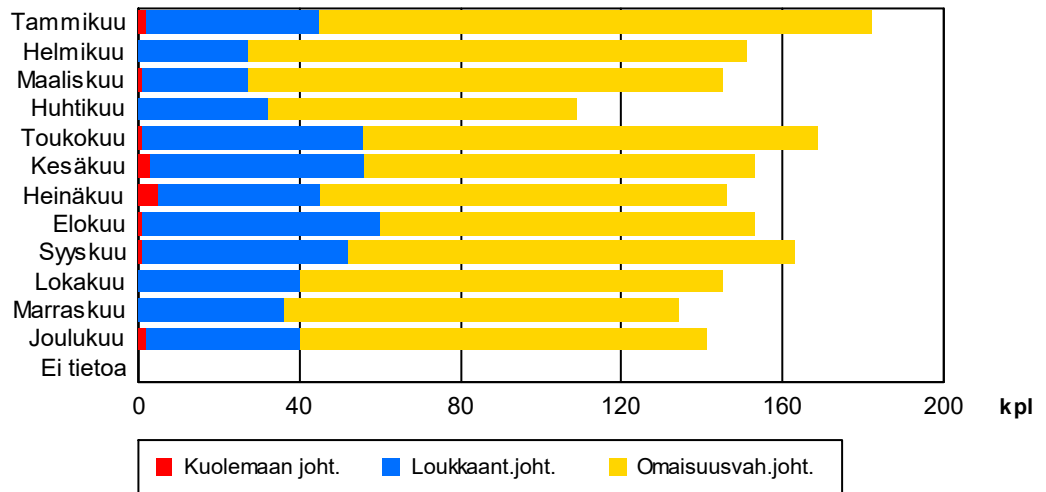


Kuva 1.2 12 edellisen kk:n aikana tapahtuneet henkilövahinkoon johtaneet onnettomuudet

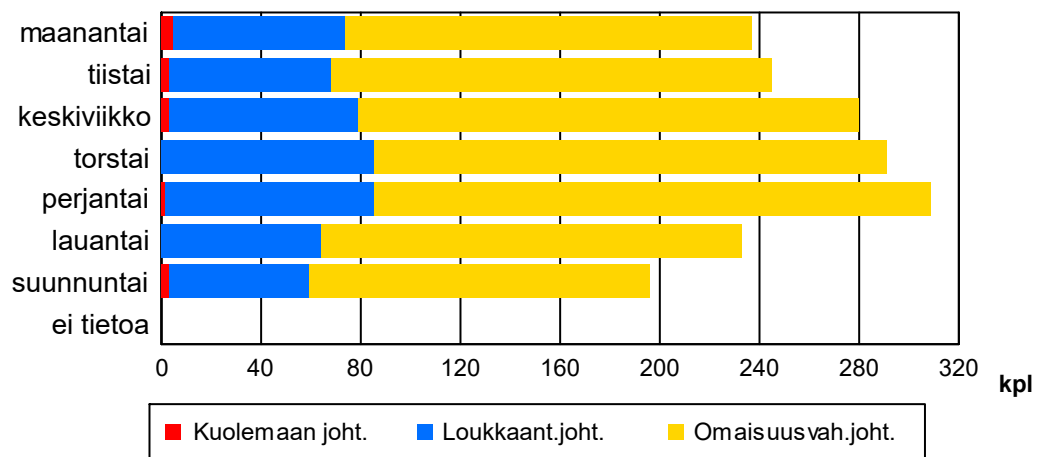
2 ONNETTOMUUSAJANKOHDAT 2016 - 2020

Onnettomuuksia tapahtui eniten tammikuussa (10 %, keskimäärin 36 kpl vuodessa) ja vähiten huhtikuussa (6 %, 22 kpl/v).

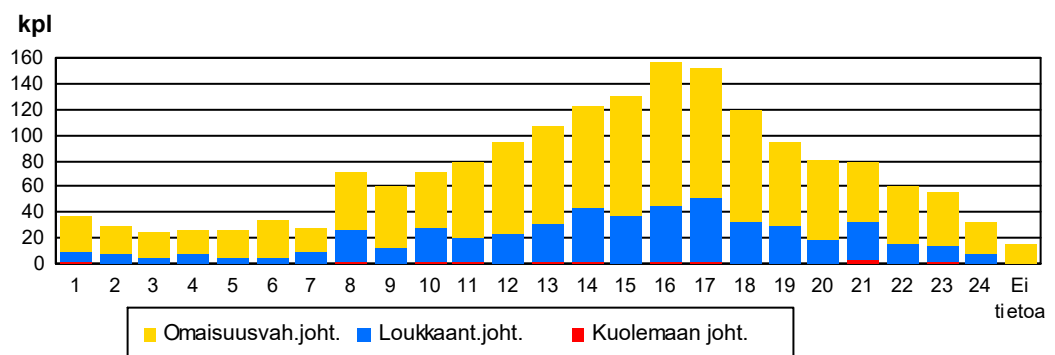
Yleisin tapahtumapäivä oli perjantai (17 %, 62 kpl/v). Vähiten onnettomuuksia sattui sunnuntaina (11 %, 39 kpl/v).



Kuva 2.1 Onnettomuudet kuukausittain



Kuva 2.2 Onnettomuudet viikonpäivittäin



Kuva 2.3 Onnettomuudet tunneittain

3 ONNETTOMUUSPAIKAT 2016 - 2020

Onnettomuuksista tapahtui 58 % (keskimäärin 206 kpl vuodessa) katuverkolla ja 37 % (133 kpl/v) maanteillä. Yksityisteillä ja muilla liikennealueilla tapahtui 5 % (19 kpl/v) kaikista onnettomuuksista. Taajamissa tapahtui 72 % (259 kpl/v)

Maanteiden onnettomuuksista tapahtui pääväylillä eli valta- ja kantateillä 55 % (keskimäärin 73 kpl/v) ja alempiluokkaisilla teillä 45 % (60 kpl/v).

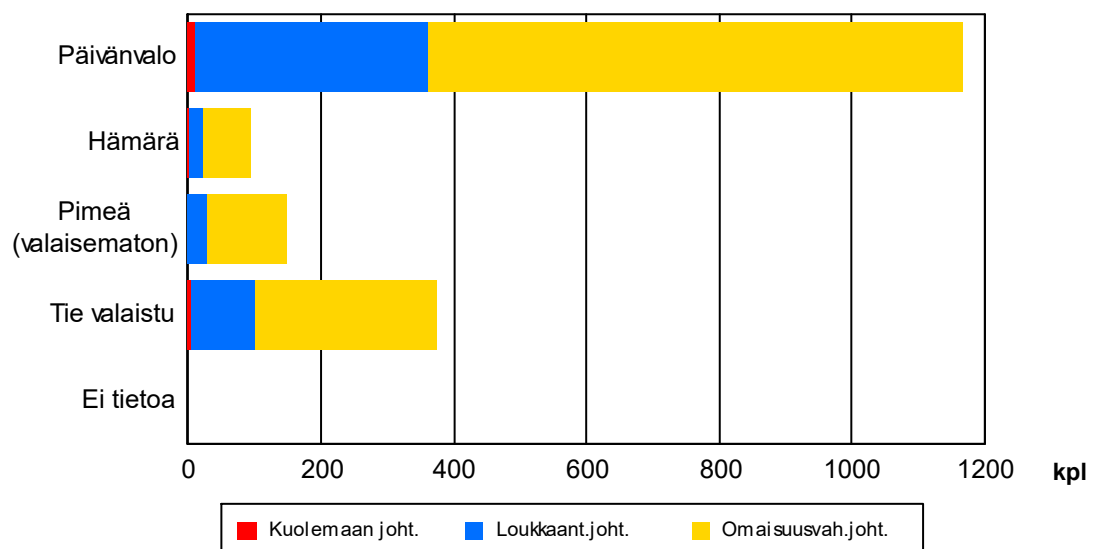
Kaikista Jk / Pp / Mopo onnettomuuksista tapahtui maanteillä 12 % ja katuverkolla 84 %. Henkilövahinkoon johtaneista Jk / Pp / Mopo onnettomuuksista tapahtui maanteillä 13 % ja katuverkolla 84 %.

4 ONNETTOMUUSOLOSUHTEET 2016 - 2020

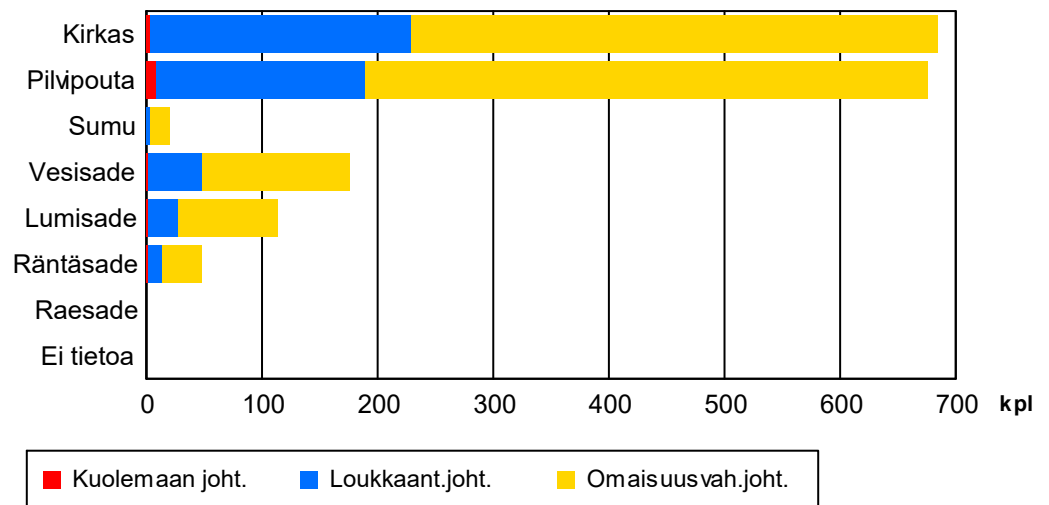
Onnettomuudet tapahtuivat useimmiten hyvissä olosuhteissa. Useimmiten näkyvyys oli päivänvalossa hyvä ja tienpinta paljaana.

Onnettomuushetkellä sää oli kirkas tai pilvipoutainen 76 % (keskimäärin 272 kpl vuodessa) onnettomuuksista. Vesisateella tapahtui 10 % (35 kpl/v) onnettomuuksista, lumi-, rae- tai räntäsateella 9 % (32 kpl/v) ja sumulla 1 % (4 kpl/v).

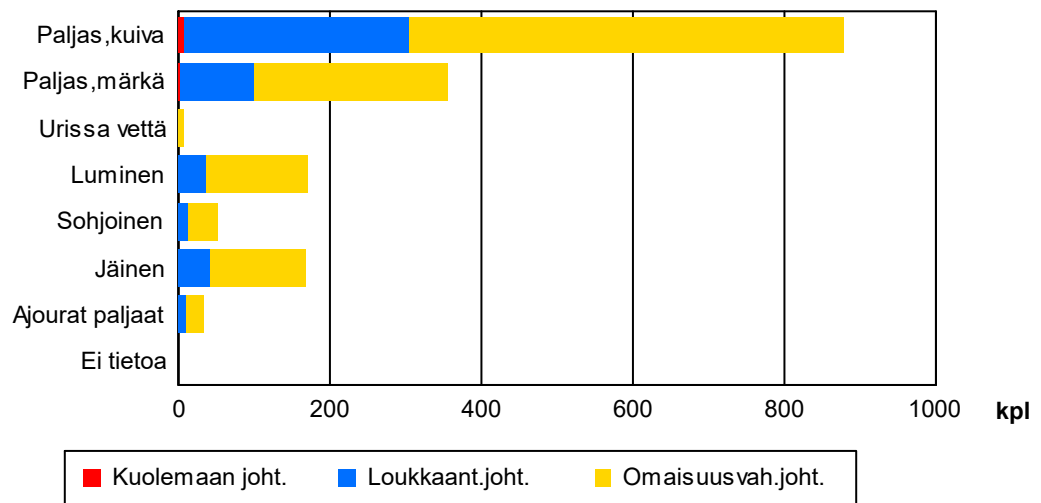
Tienpinta oli paljas ja kuiva 49 % (176 kpl/v) sekä paljas ja märkä tai urissa vettä 20 % (73 kpl/v) onnettomuuksista. Lumisella, sohjoisella tai jäisellä tiellä tai ajourien ollessa paljaana tapahtui 24 % (86 kpl/v) onnettomuuksista.



Kuva 4.1 Valoisuus onnettomuushetkellä



Kuva 4.2 Sää onnettomuushetkellä



Kuva 4.3 Tienpinta onnettomuushetkellä

5 ONNETTOMUUSLUOKAT 2016 - 2020

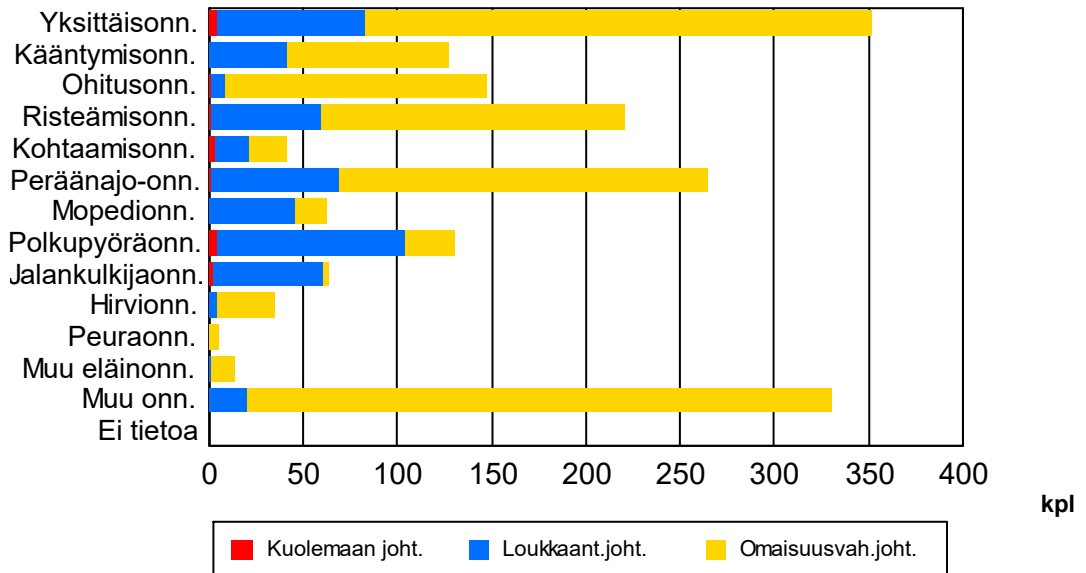
5.1 Kaikki onnettomuudet

Yleisin onnettomuusluokka oli yksittäisonnettomuus, joita oli 20 % (keskimäärin 70 kpl vuodessa) kaikista onnettomuuksista. Seuraavaksi yleisimmät onnettomuusluokat olivat peräänajo-onnettomuus (15 %, 53 kpl/v) ja risteämisonnettomuus (12 %, 44 kpl/v).

Eläinonnettomuuksia oli 3 % (11 kpl/v) kaikista onnettomuuksista ja niistä keskimäärin 1 kpl/v johti henkilövahinkoihin.

Jk / Pp / Mopo onnettomuuksia oli 14 % (51 kpl/v) kaikista onnettomuuksista. Jalankulkijaonnettomuuksia oli 4 % (13 kpl/v), polkupyöräonnettomuuksia 7 % (26 kpl/v) ja mopo-onnettomuuksia 3 % (12 kpl/v).

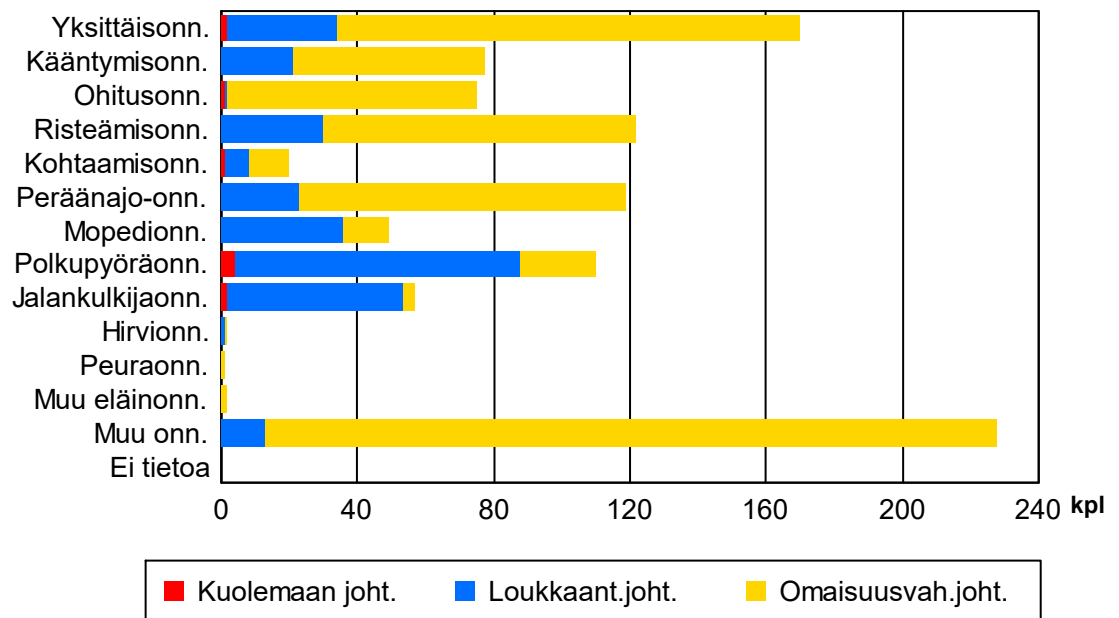
Henkilövahinkoon johtaneista onnettomuuksista 41 % (42 kpl/v) oli Jk / Pp / Mopo onnettomuuksia. Jalankulkijaonnettomuuksia oli 12 % (12 kpl/v), polkupyöräonnettomuuksia 20 % (21 kpl/v) ja mopo-onnettomuuksia 9 % (9 kpl/v). Jalankulkija- ja polkupyöräonnettomuuksissa oli osallisena mopo keskimäärin 1 kertaa.



Kuva 5.1 Onnettomuusluokat kaikissa onnettomuuksissa

5.2 Onnettomuudet maantiellä

Maanteillä tapahtuneista onnettomuuksista yleisimmät luokat olivat yksittäisonnettomuus (25 %, keskimäärin 33 kpl vuodessa) ja peräänajo-onnettomuus (22 %, keskimäärin 29 kpl/v).



Kuva 5.3 Onnettomuusluokat katuverkon onnettomuuksissa

6 ONNETTOMUUSKUSTANNUKSET

Onnettomuudet aiheuttavat inhimillisten kärsimysten lisäksi taloudellisia menetyksiä. Suomessa käytössä olevan onnettomuuskustannusmallin mukaan liikenneonnettomuuksien yksikkökustannukset ovat henkilövahinkoon johtaneissa onnettomuuksissa noin 308 800 euroa ja omaisuusvahinkoon johtaneissa onnettomuuksissa noin 2 200 euroa (Tieliikenteen onnettomuuskustannusten tarkistaminen, Trafi 2016). Kuntien maksettavaksi onnettomuuskustannuksista kohdistuu noin 15-20 % mm. pelastus-, terveys- ja sosiaalitoimen menoina aikaisempien tutkimusten mukaan (mm. Valmixa 2006).

Tarkasteltavalla alueella (KUNTA LAHTI) tapahtuneiden onnettomuuksien keskimääräiset vuotuiset onnettomuuskustannukset olivat vuosina 2016 - 2020 noin 32,4 milj.euroa, josta kunnalle kohdistuvien kustannusten osuus on noin 6,4 milj.euroa.

LIITE 1. TIETOLÄHTEET, Käsitteet ja määritelmät

Tietolähteet

Tilastokeskus saa poliisiasian tietojärjestelmään (PATJA) tallennetut tieliikenneonnettomuustiedot poliisilta. Tiedot siirretään poliisilaitoksilta keskitettyyn rekisteriin, josta uudet tiedot muokataan ja siirretään Tilastokeskuksen tietokoneelle kolme kertaa kuukaudessa. Jokaisen kuukauden aineistoa päivitetään vielä kolme kuukautta sen päättymisen jälkeen.

Tilastoitavan kuukauden tiedot ovat seuraavan kuukauden alussa Tilastokeskuksen käytettävissä. Tilastokeskus tarkastaa tiedot, tekee poliisilaitoksiin lisäkyselyitä ja täydentää tietoja tarvittaessa muiden rekisterien tiedoilla. Tarkistetun aineiston pohjalta Tilastokeskus laatii tiedotteen ja taulukkopaketin. Tiedote on luettavissa esimerkiksi Tilastokeskuksen internet-palvelussa.

Tilastokeskus täydentää vuosiaineistoa kuolemansyytilaston tiedoilla kuolleista. Aineistoa täydennetään lisäksi Liikenneviraston Digiroad tietojärjestelmän tiedoilla tapahtumapaikasta, pelastustoimen resurssi- ja onnettomuustilasto PRONTOn tiedoilla, oikeustilaston pakkokeinoaineistolla sekä tieliikenneonnettomuuksien tutkijalautakuntien tiedoilla kuolemaan johtaneista rattijuoppo-onnettomuuksista. Lisäksi tieliikenneonnettomuusaineistoa täydennetään vuosittain Liikenteen turvallisuusviraston ajokortti- ja moottoriajoneuvotiedoilla.

Peittävyys

Tilaston peittävyys kuolemaan johtaneitten onnettomuuksien osalta on sataprosenttinen. Ilmoittamista kontrolloidaan kuolinsyytodistusten avulla. Peittävydestä ja vakavuudesta johtuen liikennekuolemien kehityssuunta kuvaa onnettomuuksia varmemmin tieliikenneturvallisuuden kehitystä.

Peittävyys on henkilövahinkoon johtaneiden onnettomuuksien osalta noin 30-prosenttinen. Eri onnettomuustyyppien tietointulossa on eroja. Huonoin peittävyys on yksittäisonnettomuuksissa loukkaantuneista polkupyöräilijöistä. Puutteellisuudet johtuvat lähinnä siitä, etteivät onnettomuudet tule poliisin tietoon. Syy siihen, ettei onnettomuuksia ilmoiteta poliisille, on valtaosassa onnettomuuksia vahinkojen pienuus ja korvauksesta sopiminen. Puuttuvista loukkaantumiseen johtaneista onnettomuuksista valtaosa on lieviä loukkaantumisia, sillä tieliikennelaki velvoittaa ilmoittamaan onnettomuudesta poliisille vain, jos joku on loukkaantunut vakavasti.

Tietoja voidaan pitää varsin luetettavina. Puutteellisuudet aineistossa ovat lähinnä sellaisissa tiedoissa, joita ei pystytä jälkepäin tarkistamaan. Itsemurhia ja epäiltyjä itsemurhia ei poisteta tilastoista.

Määritelmät

Tieliikenneonnettomuudet

Henkilö- tai omaisuusvahinkoon johtanut tapahtuma, joka on sattunut tieliikennelain mukaan yleiselle liikenteelle tarkoitettulla tai yleisesti liikenteeseen käytetyllä alueella ja jossa on osallisena ainakin yksi liikkuva kulkuneuvo. Tieliikennelaissa määriteltyjen ajoneuvojen lisäksi osallisiksi kulkuneuvoiksi luetaan myös raitiovaunu sekä juna tasoristeysonnettomuuksissa. Jalankulkijan kaatuminen ei ole liikenneonnettomuus, polkupyörällä (=ajoneuvo) kaatuminen on.

Onnettomuudessa kuollut

Henkilö, joka on kuollut onnettomuuden seurauksena 30 vuorokauden kuluessa onnettomuudesta.

Onnettomuudessa loukkaantunut

Henkilö, joka ei ole kuollut, mutta on saanut onnettomuudessa vammoja, jotka vaativat hoitoa tai tarkkailua sairaalassa, hoitoa kotona (sairauslomaa) tai operatiivista hoitoa, esimerkiksi tikkejä. Jos henkilö on saanut mustelmia, naarmuja tai muuta sellaista, joista ei aiheudu edellä mainittua hoitoa, häntä ei katsota loukkaantuneeksi.

Onnettomuuteen osallinen

Onnettomuuteen osallisiksi henkilöiksi katsotaan onnettomuuteen osallistuneet kulkuneuvojen kuljettajat ja matkustajat sekä jalankulkijat. Eläin on eläinonnettomuuden osallinen.

Alkoholitapaus

Onnettomuus, jossa jonkun osallisen kuljettajan tai jalankulkijan on todettu (verikokeen tai puhalluskokeen tulos vähintään 0,5 promillea) tai vahvoin perustein epäillään olleen onnettomuushetkellä alkoholin vaikutuksen alaisena.

Rattijuopumustapaus

Onnettomuus, jossa moottoriajoneuvon kuljettajan on todettu (verikokeen tai puhalluskokeen tulos vähintään 0,5 promillea) tai vahvoin perustein epäillään olleen onnettomuushetkellä alkoholin vaikutuksen alaisena.