

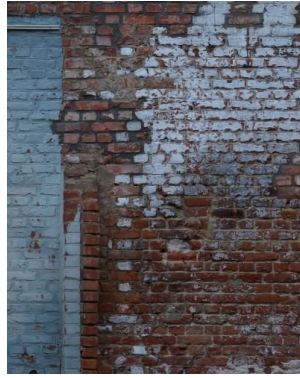
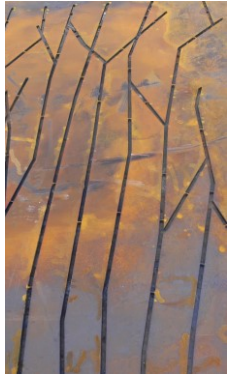
Lahden Niemen satama

Lahden Niemen satama yleissuunnitelma ja lähiympäristöohje

Yleis- ja lähiympäristösuunnitelmien luonnos

3.2.2022





SISÄLLYS

1. TYÖN TAUSTA JA TAVOITTEET	4	5. ZOOMAUKSET JA HAVAINKUVAT ALUEESTA	14
1.1. Suunnittelualueen sijainti ja rajaus	4	5.1 Telakkatori	15
1.2 Kaavoitus ja alueen muut suunnitelmat	5	5.2 Kahvisaaren edusta	18
2. LÄHTÖKOHDAT JA NYKYTILA	6	6. MATERIAALI JA VÄRI	20
2.1 Maisemakuva ja luonnonympäristö	11	7. KASVILLISUUS	21
2.2 Maisemaelementtien säilyttäminen	12	8. KALUSTE JA VARUSTE EHDOTUKSIA	22
2.3 Fauna	13	8.1 Penkit ja istuimet	22
3. Konsepti	14	8.2 Yhteinen grilli	23
4. YLEISSUUNNITELMA	15	8.3 Istutusallas	23
4.1 Konsepti	13	8.4 Aktiiviset varusteet	24
		8.5 Tasapainoteline	24
		8.6 Pyöräteline	25
		8.7 Jäteastia	25
		9. VALAISTUS	26
		10 LÄHTEET	27

1. TYÖN TAUSTA JA TAVOITTEET

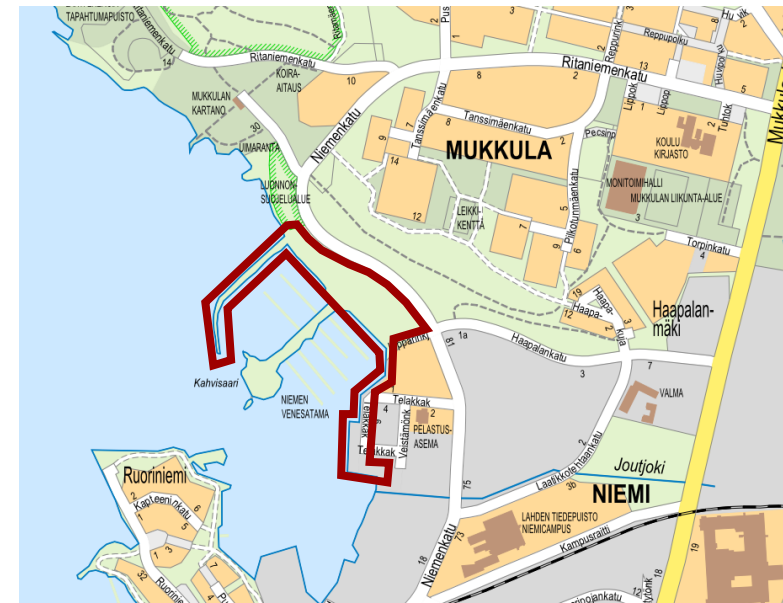
Vuonna 2019 vireille tullut Niemen sataman kaavatyö on tällä hetkellä luonnosvaiheessa. Kaavamuutoksen tavoitteena on ennen kaikkea satama-alueen kehittäminen Lahden kaupungin pääkotsatama ja samalla varmistaa rantaraitin rakentuminen yhtenäisenä Jalkarannasta Mukkulan kartanolle. Tämä lähiympäristösuunnitelma on asemakaavoituksen tueksi koottu raportti, jossa määritellään alueen ympäristön laatusa ja annetaan suosituksia alueen jatko suunnittelun ja ympäristörakentamisen suhteen.

Lähialueella tapahtuu muutoksia, muun muassa läheinen teollisuusrakennus puretaan asuntorakentamisen tieltä. Tämän vuoksi visio on luoda venesatama, joka täyttää tulevaisuuden olosuhteiden vaatimukset ja odotukset. On myös tärkeää, että alueella on riittävät palvelut, kuten myös se, että alueen läpi on helppoa kävellä. Toiveissa on luoda venesatama, joka antaa yhtenäisen, kutsuvan ja miellyttävän vaikutelman alueesta.

Satama-alueella on paljon potentiaalia tulevaisuuden monipuolisena ja miljööltään kiinnostavana satama-aluekokonaisuutena.

1.1. Suunnittelualueen sijainti ja rajaus

Niemen satama sijaitsee Vesijärven rannalla Lahden keskustan pohjoispuolella. Pohjoisosastaan alue rajautuu Mukkulan kartanon maille. Sataman pohjoisosan taustana on koilliseen nouseva Tanssimäen selänne sekä satama-alueen taustalla kiertävä Niemenkatu. Kaakkois- ja eteläosassa sataman naapureina on teollisuusrakennuksia ja syyskuussa 2021 avautunut arkkitehtuurikiilpailu Polttimon ja UPM:n alueista. Niemen sataman keskiosaan sijoittuva Kahvisaari on luonnonmukainen kauniine kalliorantoinen ja puineen, jääden näin suunnittelualueen ulkopuolelle.



Alueen sijainti ja rajaus opaskartalla.



Alueen sijainti ja rajaus ilmakuvassa.

1.2 Kaavoitus ja alueen muut suunnitelmat

Yleiskaava

Yleiskaavassa (2025) alue on merkitty satama-alueeksi ja sen läpi on merkitty kevyenliikenteen pääraitti. Vuoden 2014 kaavaluonnoksessa alue on osa joukkoliikennevyöhykettä ja Niemenkadulle on esitetty pyöräilyn laatukäytävää. Niemen sataman eteläosan halki kulkee ekologisen viheryhteydentarve.

Asemakaava

Niemen sataman asemakaavan päätavoitteena on mahdollistaa rantaraitin jatkuminen eheänä kaupungin keskustasta Mukkulan kartanolle. Tällä hetkellä yhteys katkeaa sataman kohdalla. Samalla tarkastetaan alueen kaavamääräyksiö ja aluerajauksia, jotta alueella on riittävästi tilavarauksia niin veneilyyn, veneiden huoltoon kuin virkistykseenkin. Kaavan toteutuessa alueella on tilaa kehittyä ja viihtyisyys paranee.

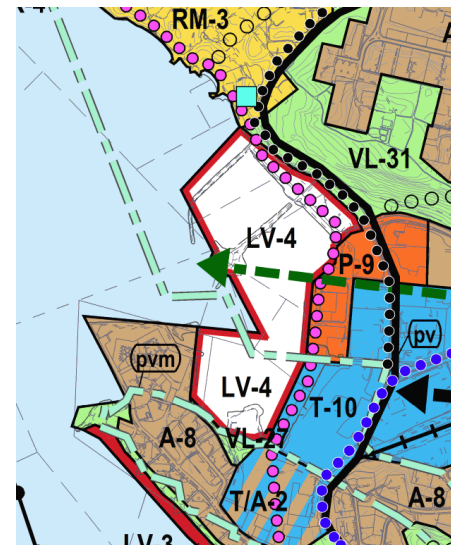
Kaavatyö on tullut vireille maaliskuussa 2019 ja se oli kuultavana maaliskuussa 2020.

Yleissuunnitelma 2015

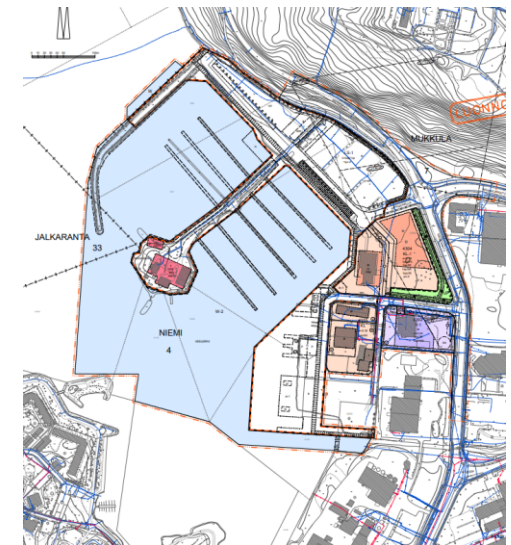
Niemen satamasta on tehty vuonna 2014 arkkitehti Juhani Bomanin toimesta yleissuunnitelma, jossa on määritelty satama-alueen tulevaa käyttöä ja jäsenelty satamatoimintoja. Suunnitelmassa on otettu myös kantaa erilaisille yhteyksille alueella. Yleissuunnitelman on ollut tarkoitus ohjata myöhempää yksityiskohtaisempaa suunnittelua sekä toimia myös asemakaavoituksen pohjana. Yleissuunnitelmaa on käytetty myös tämän työn lähteenä.

Ideakilpailu Polttimon ja UPM:n alueiden suunnittelusta

Sataman etelä puolella sijaitseva teollisuusalue on muuttumassa asuntoalueeksi ja sen suunnittelusta järjestetään arkkitehtuurikilpailu. Rantaraitti sekä sataman etelä osassa sijaitseva hiekkakenttä virkistysalueina ovat osana kilpailutehtävää. Kilpailuohjelma on julkaistu 15.9.2021.



Ote yleiskaavasta 2025



Ote kaavaluonnoksesta 16.6.2021



Yleissuunnitelmaluonnos 24.4.2015



Ideakilpailun 2021 alueraja

2. LÄHTÖKOHDAT JA NYKYTILA

Niemen satama on palvelusatama kattavine veneilijöiden palveluineen. Satamassa on noin 540 paikkaa moottori- ja purjeverneille ja 72 paikkaa soutuveneille. Vierasvenepaikkoja satamassa on yhteensä 14. Alue on ollut teollisuuskäytössä jo 1800-luvulta asti ja nykyisessä satamakäytössäkin se on ollut jo pitkään.

Nykytilaltaan satama-alue on jäsentymätön ja yleiskuvaltaan keskeneräinen, mikä on johtanut alueen pusikoitumiseen ja roskaantumiseen. Auto- ja kevyenliikenteen reitistö sekä pysäköinti ja veneiden kesäsäilytys kaipaavat uudelleen jäsentämistä.

Satama-alueen keskiosasta kulkee siltayhteys luonnonkauniiseen Kahvisaareen. Melontakeskuksena toimivasta saaresta voi vuokrata mm. kanootteja. Kahvisaaren länsiranta kallioineen on alueen ainoa luonnonranta, muilta osin rantaviiva on täytetty järvenrantarakennetta.

Niemen sataman pohjoisosa on avointa kotisatamalle ja veneiden säilytykselle varattua aluetta. Keski- ja eteläosan satamasta täyttävät parakki- ja hallimaiset rakennukset, joissa toimii veneilijöitä palvelevia yrityksiä. Koko alueella on katuverkko ja yleisvalaistus ja rakennukset on liitetty kunnallistekniikkaan.

Satama-alueella toimii Ranch Club-ravintola sekä maailmanlaajuisestikin tunnettu Moottoripyörämuseo, jonka yhteydessä on niin ikään ravintola: diner-tyylinen Ace Corner Finland.

Paljon käytetty Ruoriniemen rantareitti katkeaa Niemen sataman kohdalla. Reitin kunnostaminen loisi luontevan yhteyden kaupungin keskustasta aina Mukkulan kartanolle asti. Niemen satamasta onkin lyhyt matka Mukkulaan, jonka hiekkaranta on kaupunkilaisten keskuudessa suosittu uimaranta.



Sataman rannoilla on kauniita luonnonkiviä, jotka hautautuvat heinien ja puuversojen alle.



Erilaisia veneilijöille suunnattuja palveluita on tarjolla hallirakennuksissa.



Keskeltä satama-aluetta kulkee siltayhteys Kahvisaareen, joka on säilyttänyt hyvin luonnonmukaisen olemuksensa. Kahvisaari ja sen rakennukset on luokiteltu kulttuuri- ja teollisuushistoriallisesti paikallisesti arvokkaaksi.



Vuonna 2011 avattu moottoripyörämuseo tapahtumineen on kasvattanut kävijämääräänsä vuosi vuodelta ja se on tänä päivänä kansainvälisestikin tunnettu matkailukohde







Drone valokuva, Simo Suomalainen 2021



Perinteinen venesatama ilme



Satama-alueelta avautuu useasta kohdasta kauniit ja avarat näkyvät vesijärvelle



Eriytinen silta ratkaisu

Kuvia satamasta 1.06.2021

2.1 Maisemakuva ja luonnonympäristö

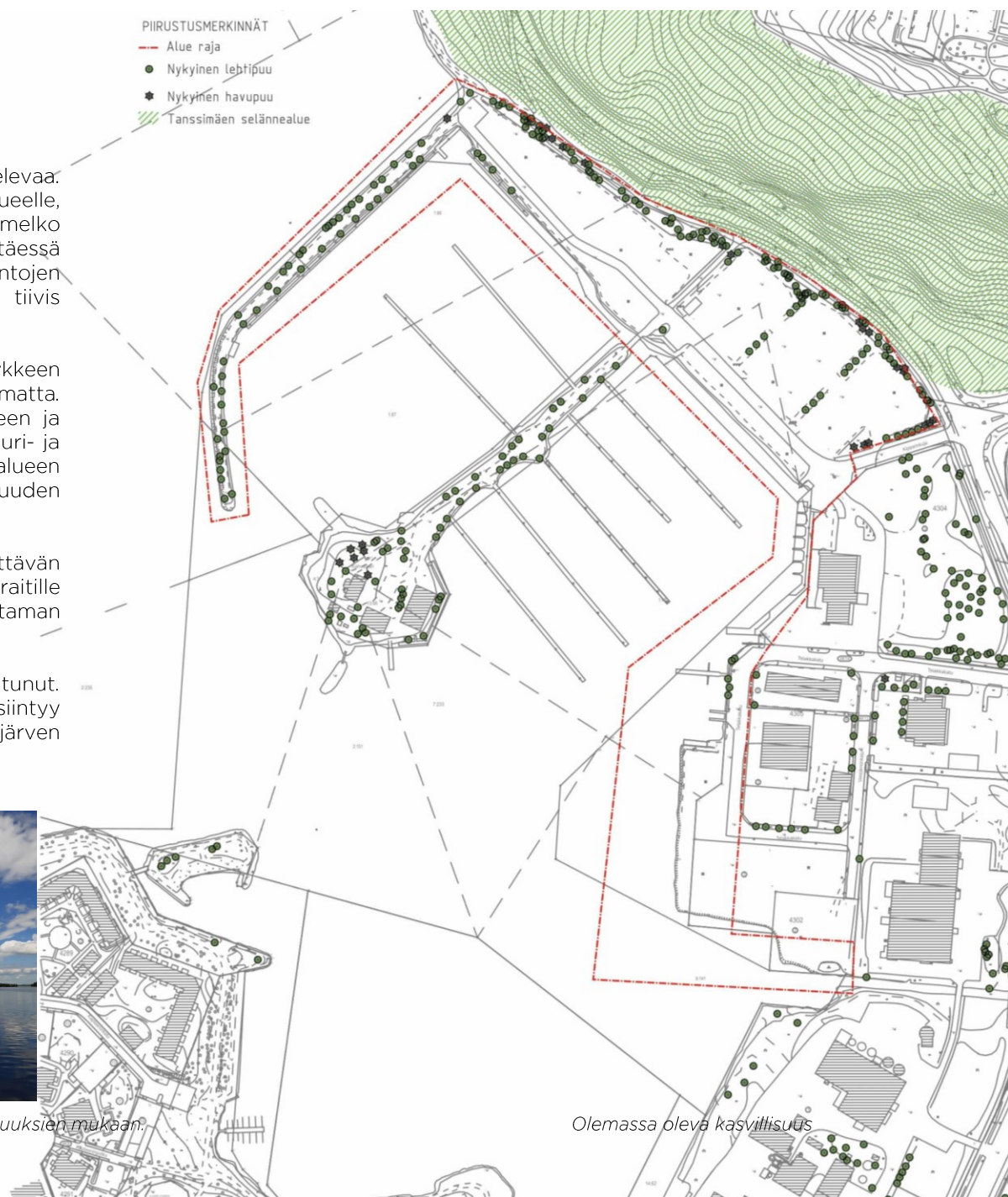
Lahden kaupungin alueella topografia on yleisesti hyvin vaihtelevaa. Satama-alue sijoittuu Vesijärven verrattain tasaiselle ranta-alueelle, jota kehystää kaukomaisemassakin hyvin erottuva melko jyrkkärinteinen Tanssimäen selännealue. Etelämmäs mentäessä maisemakuva on laajemmin tasaista ensin teollisuustoimintojen aluetta ja edelleen edemmäs keskustaan päin mentäessä tiivis asuntorakentaminen leimaa Vesijärven rantoja.

Satama-alueella on hyvin vähän puustoa, joitakin rantavyöhykkeen koivuja ja leppiä lukuun ottamatta ja Kahvisaarta huomioimatta. Kahvisaari on alueen luonnonmukaisimpia runsaine puustoineen ja kalliorantoinen. Kahvisaari rakennuksineen on luokiteltu kulttuuri- ja teollisuushistoriallisesti paikallisesti (LaRy) arvokkaaksi. Myös alueen pohjoisosan aallonmurtaja muodostaa oman viihtyisän kokonaisuuden lehtipuineen ja avoimine näkymineen Vesijärvelle.

Pohjoisosastaan Satama-alue rajautuu maisemaltaan viehättävän Mukkulan kartanon maihin. Mukkulaan johtavalle puistoraitille tavoitellaan yhtenäisyyttä kaupungin keskustasta Niemen sataman perusparannuksen myötä.

Vesijärven veden laatu on vuosikymmenten saatossa parantunut. Suvantopaikoissa ja heikomman veden vaihtuvuuden alueilla esiintyy kuitenkin levälauttakasvustoja. Maaperä on savea, vanhaa vesijärven lahden pohjaa.

- PIIRUSTUSMERKINNÄT
- Alue raja
 - Nykyinen lehtipuu
 - ★ Nykyinen havupuu
 - /// Tanssimäen selännealue



Alueella on muutamia isoksi kasvaneita puita, jotka säilytetään mahdollisuuksien mukaan.

Olemassa oleva kasvillisuus

2.2 Maisemaelementtien säilyttäminen

Sataman osin jo pusikoituneet rannat koostuvat paikoitellen isoista luonnonkivistä ja rantapenkereisiin asetelluista kivilohkareista. Kivet nostetaan ylös ennen rantojen uudelleen muotoilua ja täyttöö ja käytetään suunnitelman mukaisesti rantaluiskissa sekä rantaraitin yksityiskohdissa. Satama-alueella on myös muutamia graniittisia kivipaaseja, jotka soveltuvat hyvin rantaraitin yksityiskohdiksi ja levähdyspaikoiksi.



2.3 Fauna

Sataman rannat houkuttelevat vesilintuja ja erityisesti Joutjoen suulla joen virtaus pitää jokisuun sulana keräten paikalle runsaasti talvehtivia sorsia sekä jonkin verran myös muita vesilintuja. Tästä syystä jokisuu onkin kevättalvella suosittu lintujen tarkkailupaikka. Jokisuu on luonnonmonimuotoisuuden kannalta arvokas lintujen talvehtimispaikka. Satojen sinisorsien lisäksi paikalla on tavattu merimetso, silkkiuikku, nokikana, tukkasotka, kuningaskalastaja ja isokoskelo.



4. YLEISSUUNNITELMA

Lahden Niemen satama yleissuunnitelma ja lähiympäristöohje

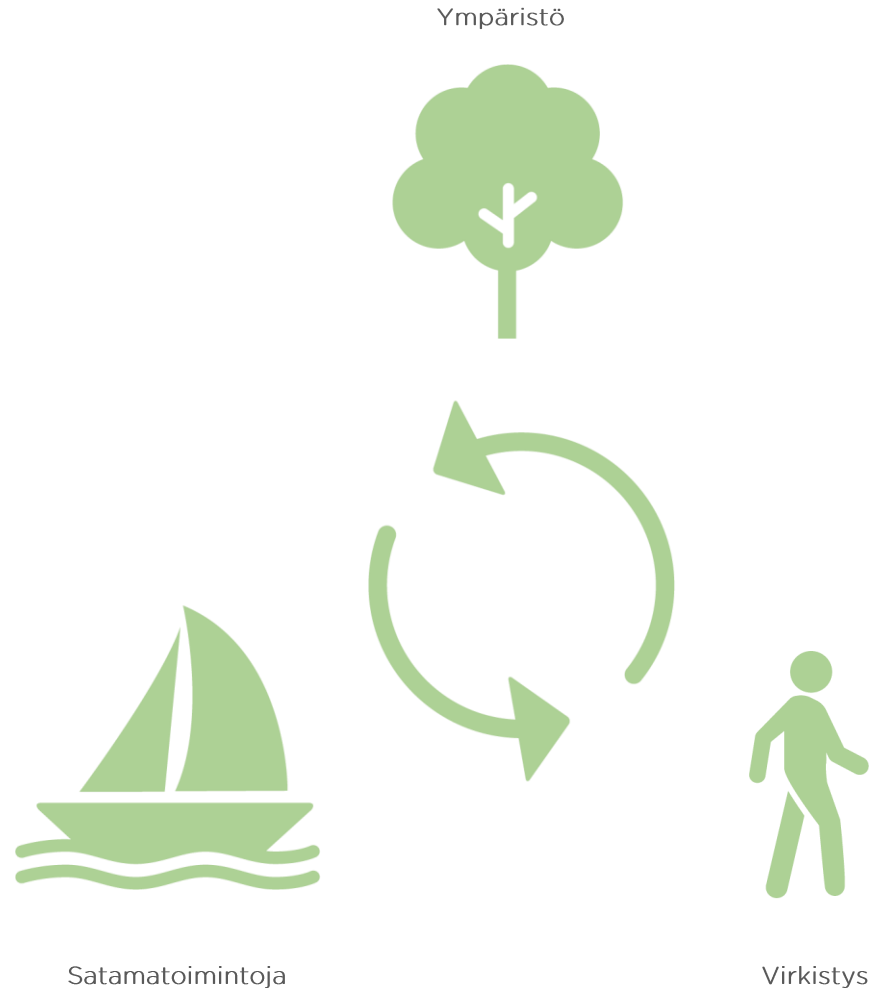
1. Huoltoallas
2. Rantaraitti
3. Telakkatori
4. Grillipaikka
5. Vieraslaituri
6. Kioski varaus
7. Virkavenelaituri
8. Nostolaituri
9. Kala-asema rak.
10. WC-rakennus
11. Soutuveneiden säilytys
12. Pysäköintialue / veneiden talvisäilytys
13. Oleskelualue
14. Huoltorakennus
15. Veneiden nostopaikka
16. Veneiden talvisäilytys
17. Kuntoilualue
18. Näköalapaikka



4.1 KONSEPTI

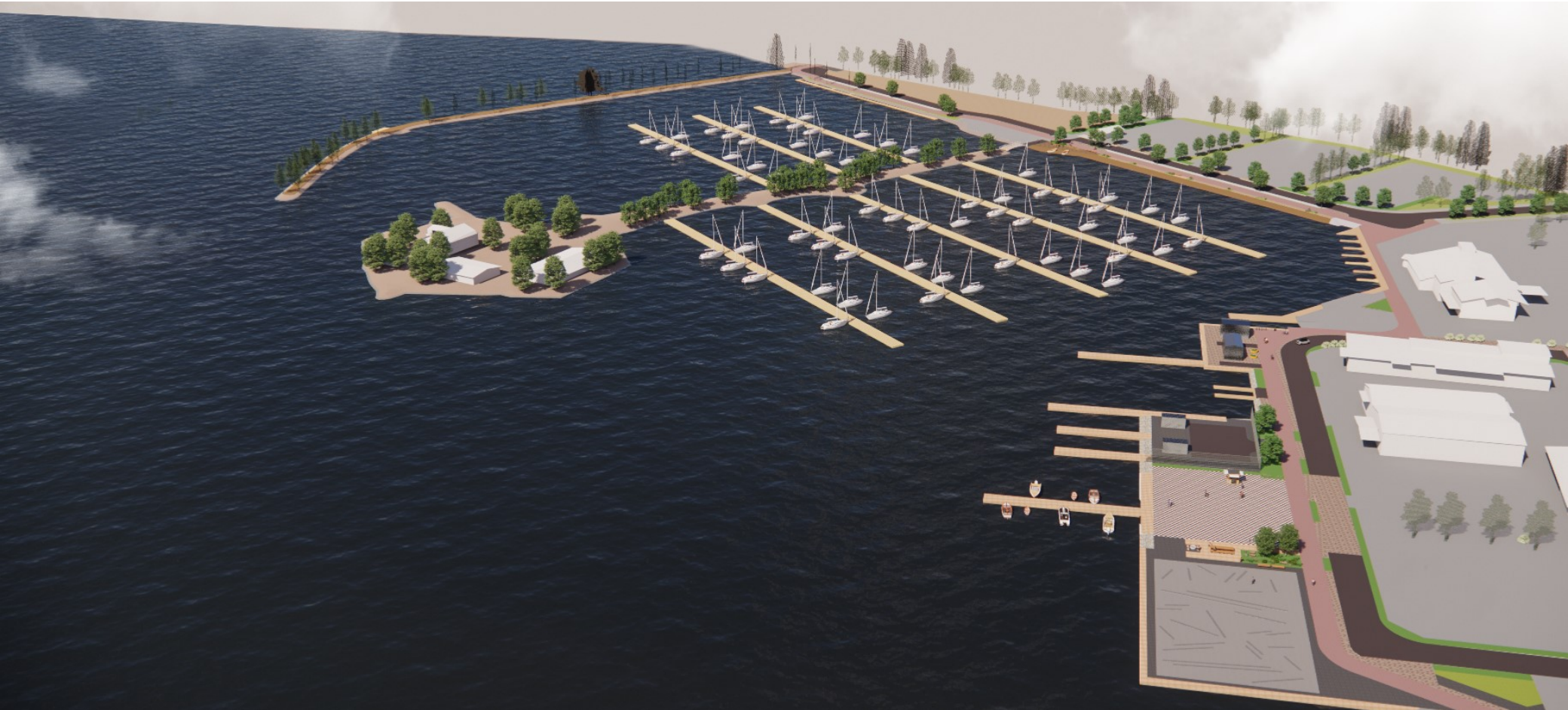
Ajatuksena on luoda satamatoimintaa huomioiva, ympäristöä ja virkistystekijöitä kunnioittava venesatama.

Näin syntyy paikka, jota mahdollisimman moni voi käyttää toimivasti ja joustavasti



5. KUVAOTTEET JA HAVAINNEKUVAT ALUEESTA

Sataman rannat houkuttelevat vesilintuja ja erityisesti Joutjoen suulla joen virtaus pitää jokisuun sulana keräten paikalle runsaasti talvehtivia sorsia sekä jonkin verran myös muita vesilintuja. Tästä syystä jokisuu onkin kevättalvella suosittu lintujen tarkkailupaikka. Jokisuu on luonnonmonimuotoisuuden kannalta arvokas lintujen talvehtimispaikka. Satojen sinisorsien lisäksi paikalla on tavattu merimetso, silkkiuikku, nokikana, tukkasotka, kuningaskalastaja ja isokoskelo.



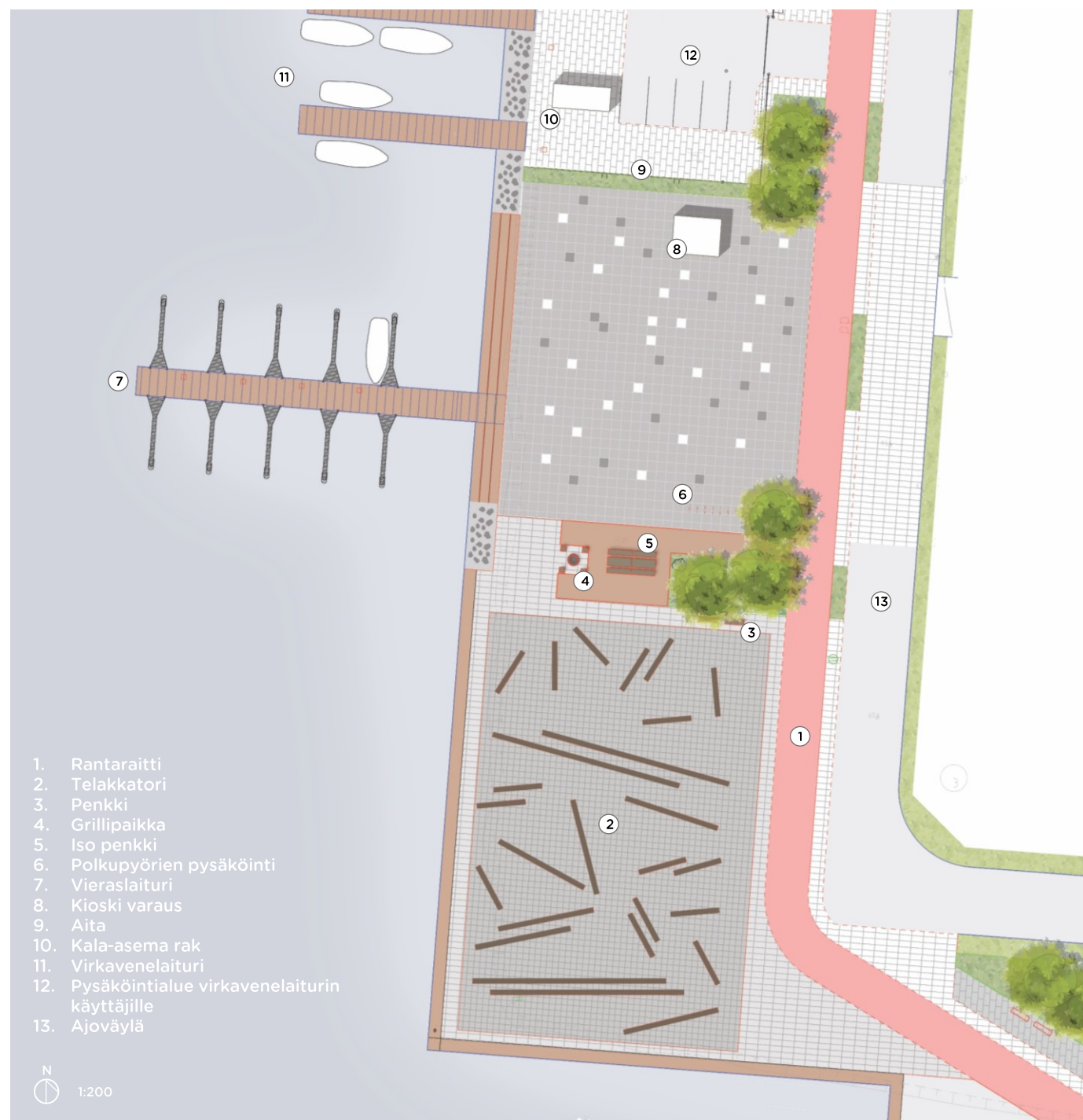
5.1 Telakkatori

Satamatoimintojen kuten veneiden noston ja laskun lisäksi noin 1490 neliömetrin kokoinen telakkatori toimii tapahtuma- ja oleskelupaikkana. Tori on avointa tilaa lukuun ottamatta pientä oleskelupaikkaa grilleineen ja istutuksineen Telakkatorin ja vierasvenelaiturin välissä.

Torin pinta toteutetaan vaaleasta graniittikivestä, johon asennetaan graniittikivisiä raitoja tummemmalla ja eri pintakäsittelyllä kuvastamaan tukkeja muistoksi Niemen sataman aktiivisesta tukinuitto ajasta 1900- luvun alkupuoliskolla.



Tukinuittoa Niemessä 1946

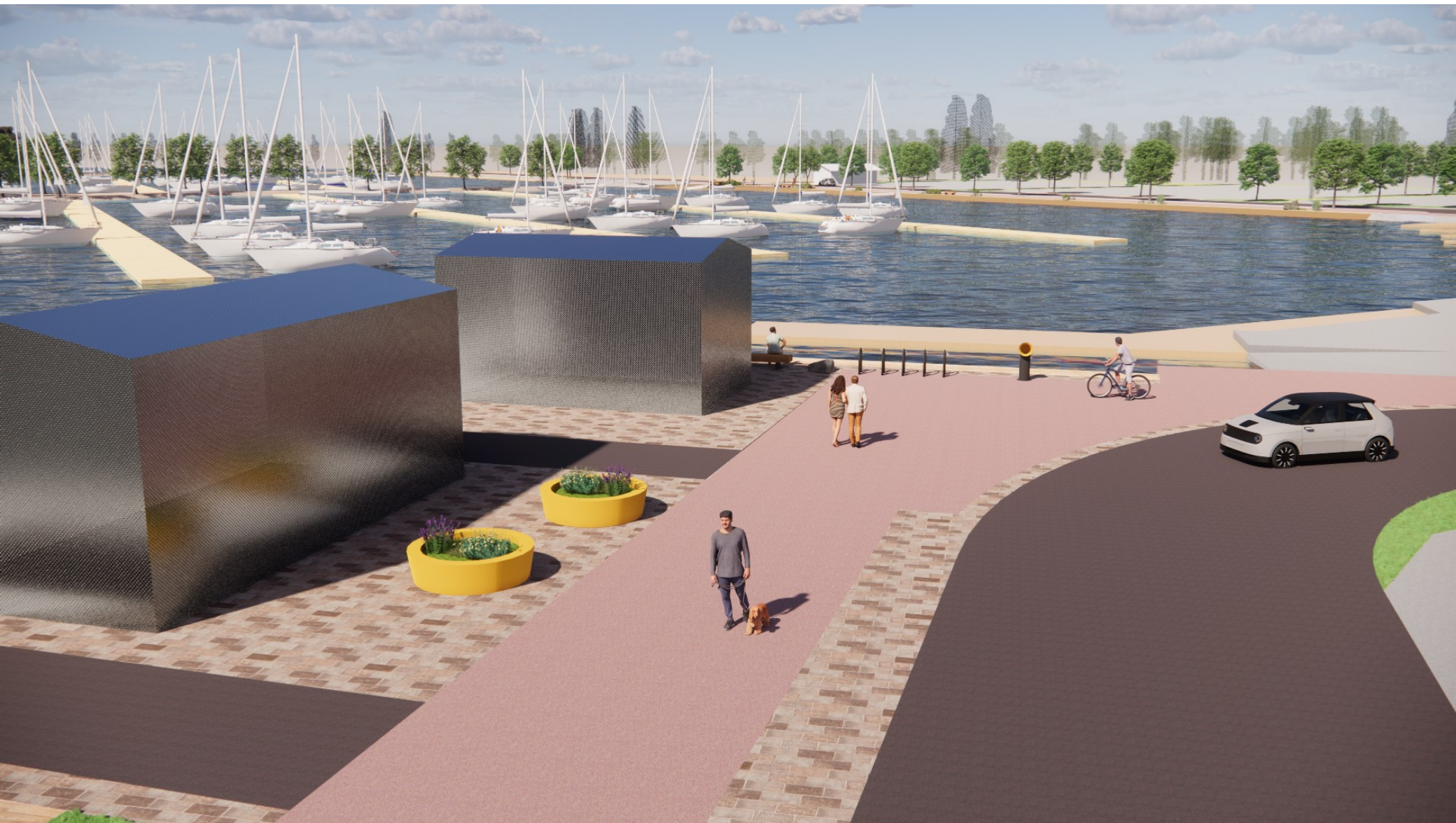


1. Rantaraitti
2. Telakkatori
3. Penkki
4. Grillipaikka
5. Iso penkki
6. Polkupyörien pysäköinti
7. Vieraslaituri
8. Kioski varaus
9. Aita
10. Kala-asema rak
11. Virkavenelaituri
12. Pysäköintialue virkavenelaiturin käyttäjille
13. Ajoväylä



1:200



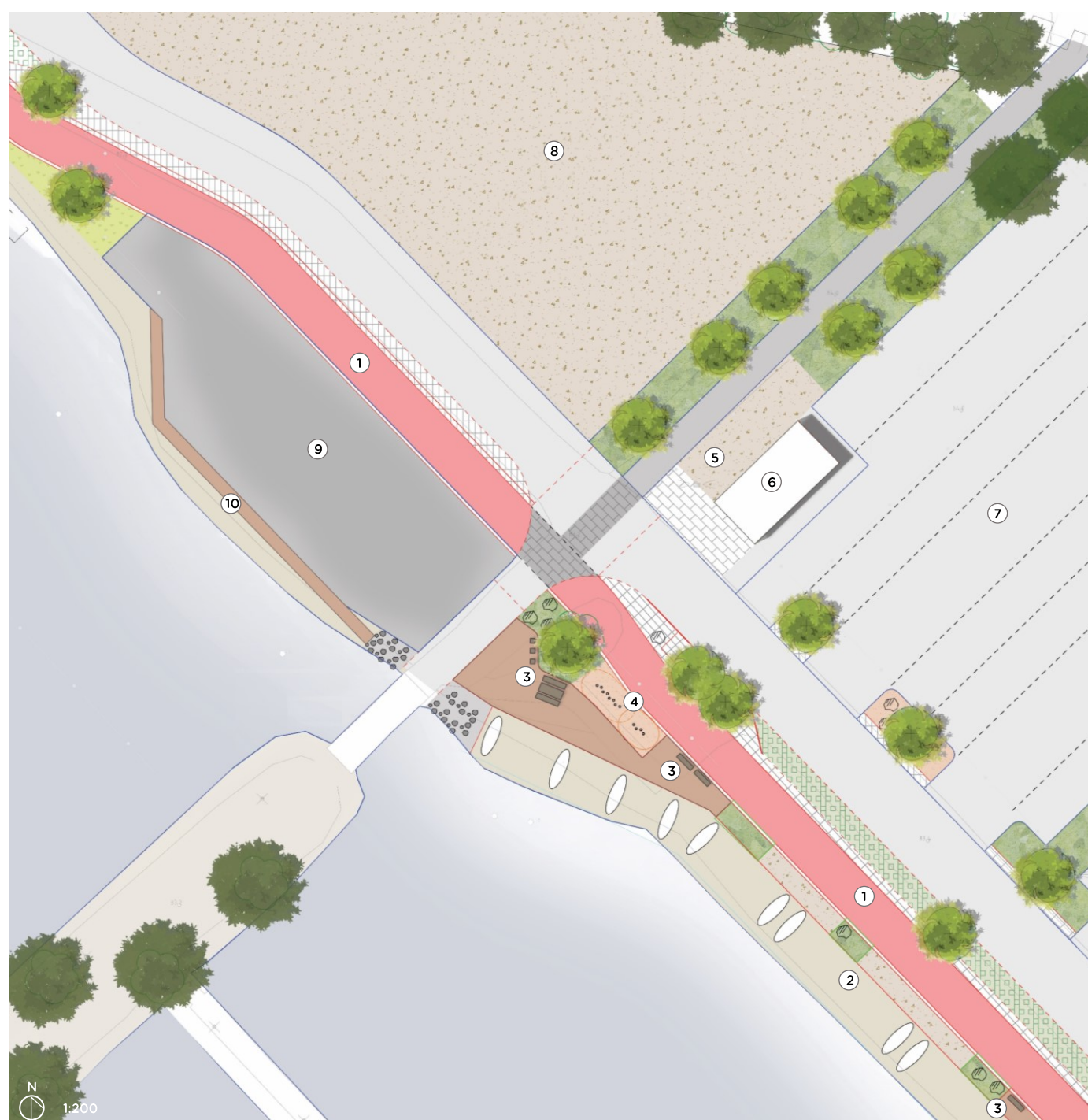


5.2 Kahvisaaren edusta

Siltayhteys kahvisaareen sijaitsee keskeisesti puolivälin paikkeilla satama-alueella. Kahvisaareen johtaa myös suora kävely ja polkupyörä yhteys Niemen kadun viertä kulkevalta kevyen liikenteen väylältä.

Risteysalueelle rantaraitin ja rannan väliin on suunniteltu pieni oleskelupaikka terassirakenteella, jonne on sijoitettu penkkiryhmä sekä viereen lapsille puinen matala tasapainoiluväline. Oleskelualueen ja raitin taustana on puita ja matalampaa kasvillisuutta ajoväylän rajana.

1. Rantaraitti
2. Soutuveneiden säilytys
3. Oleskelualue
4. Tasapainoteline
5. Polkupyörien pysäköinti
6. Huoltorakennus
7. Pysäköintialue / veneiden talvisäilytys
8. Veneiden talvisäilytys
9. Veneiden nostopaikka
10. Huoltolaituri



Havainnekuva rantaraitilta Kahvisaaren edustalta



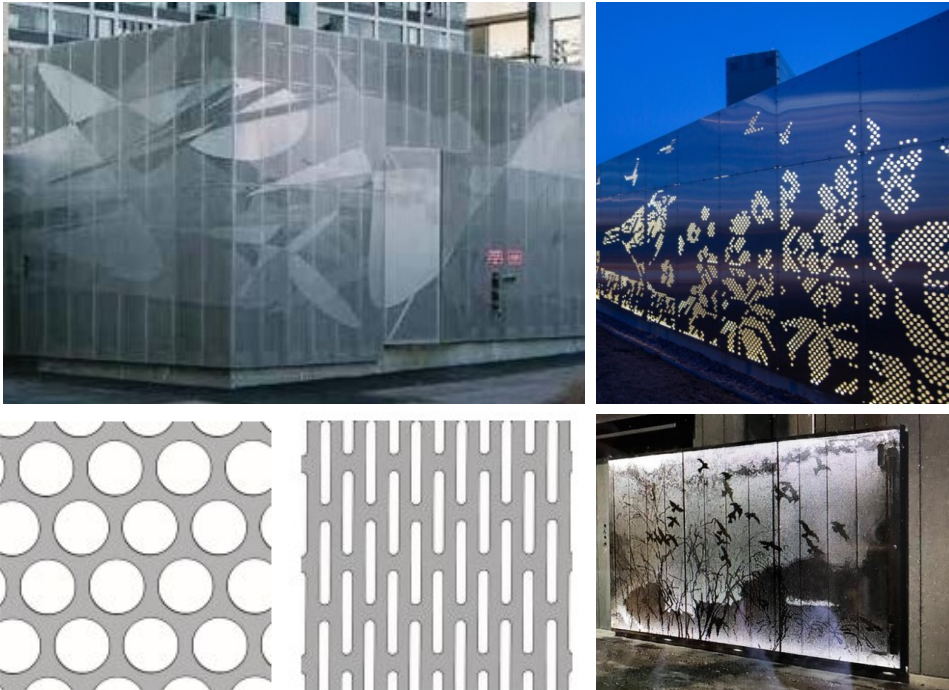
6. MATERIAALI JA VÄRI

Satama-alueen materiaali- ja värimaailma on pääosin hyvin luonnollinen. Laiturirakenteissa käytetään puuta ja pääkiveysalueet ja reunakivet ovat graniittia, ajoväylien tehosteet ja nurmikivet betonia. Rantareitti jatkaa Lahden keskusta-alueella käytetyn punaiseksi värjätyn asfaltin linjaa. Tehosteväriksi satama-alueelle sopii keltainen. Vieraslaiturin kala-aseman sekä wc- ja varastokonttien julkisivuihin on suunniteltu teräslevyihin muotoiltua kuviointia ja integroitua valaistusta.

Kontit

Esteettinen ehdotus:

- teräslevyillä muotoilu, graafinen ja integroitu valaistus



kuvat, <https://www.facebook.com/vsumark/photos/a.1049043942153094/1773626446361503/>

Lahden kaupunki, Tekninen ja ympäristötoimiala, Maankäyttö

Tehosteväri

Esteettinen ehdotus:

- Keltainen, RAL 1021



Rantareitti:

Esteettinen ehdotus:

- Värillinen asfaltti, punainen

Färgas asfalt?
RAL 1021
VSU BILD
ASFALT



kuvat, <https://www.ncc.fi/projektit/fazer-experience-vierailukeskuksen-paallystystyot-vantaa/>

7. KASVILLISUUS

Sataman kasvillisuuden tulee kestää rankkojakin olosuhteita kuten kovia tuulia ja sateita, toisaalta ajoittaista kuivuutta ja kulutusta. Alueelle soveltuu hyvin kotimaiset mahdollisimman luonnonmukaiset ja kestävät lajit. Puulajeista esimerkkeinä koivu, leppä, ja tuomi, pensaista muun muassa punapaju, tyrni ja kääpiövuorimänty. Perennoilla ja heinillä on paikkansa sataman yleisilmeen piristäjinä kuin myös hulevesien imeytyksessä. Sipulikasvit tuovat väriä ja luonnon monimuotoisuutta heti alkukevääseen. Satama-alueella ja veden äärellä erilaiset kiviryhmät, hiekka ja somero soveltuvat hyvin kasvien yhteyteen ja katteiksi.



8. KALUSTE JA VARUSTE EHDOTUKSIA

Kaluste- ja varustevalinnoissa pohditaan tarkasti niiden soveltuvuutta alueelle niin kestävyys, materiaalien kuin värienkin puolesta. Hyviä esimerkkejä on kuvattuna tässä ja seuraavilla sivuilla.

8.1 Penkit ja istuimet





- Esim. Escofet *Tramet*





Esteettinen ehdotus:

Keltainen sinkitty teräs
Pohjoismainen mänty



Tramet Taburete	Tramet Banca	Tramet Banco	Tramet Banco Izquierdo
			
56 x 56 x 45 cm / 65 kg	250 x 56 x 45 cm / 260 kg	250 x 58 x 85 cm / 275 kg	250 x 58 x 85 cm / 270 kg

Tramet Banco Derecho	Tramet Mesa
	
250 x 58 x 85 cm / 270 kg	250 x 92 x 80 cm / 245 kg

8.2 Yhteinen grilli

- Esim. Vitreo Q-rill

Materiaalia: Core-Ten terästä



Kuvat: <http://www.vitreo.fi/cortenistusastiat/q-rill/>

8.3 Istutusallas

- Esim. Vitreo, Isle 3500

Materiaalia: Core-Ten terästä



Kuvat: <http://www.vitreo.fi/cortenistusastiat/isle-3500/>

8.4 Aktiiviset varusteet

- Esim. Kenguru 2 K-019

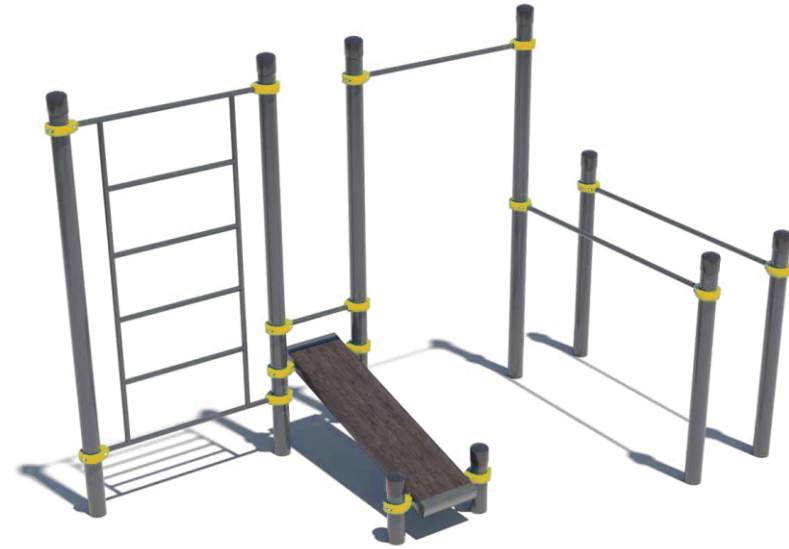
Esteettinen ehdotus:

Metalliosat:

Harmaa, teräs, sinkitty, jauhemaalattu

Kiinnitysosat:

Keltainen, teräs, sinkitty, jauhemaalattu



Kuva: <https://kengurupro.fi/tuote/liikuntavaliineet/ulkoliikuntavaliineet/kenguru-takapiha-2-k-019/>

8.5 Tasapainoteline

- Esim. Hags, NRG Giants Causeway

Esteettinen ehdotus:

Pohjoismainen
mänty



Kuva: <https://hags.fi/fi-fi/leikki/nrg-tasapainoradat/nrg-giants-causeway>

8.6 Pyöräteline

- Esim. Nola Sempel

Esteettinen ehdotus:

Musta, jauhemaalattu, terästä



Kuvat: <https://nola.se/produkter/sempel/>

8.7 Jäteastia

- Esim. Escofet Buzz

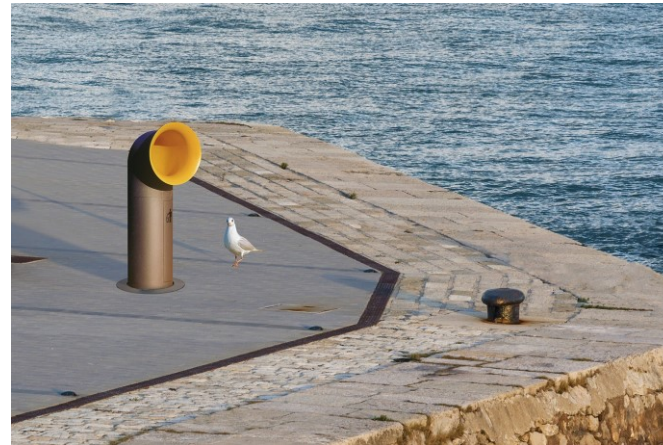
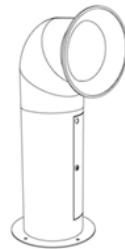
Esteettinen ehdotus:

Metalliosat:

Harmaa, teräs, jauhemaalattu



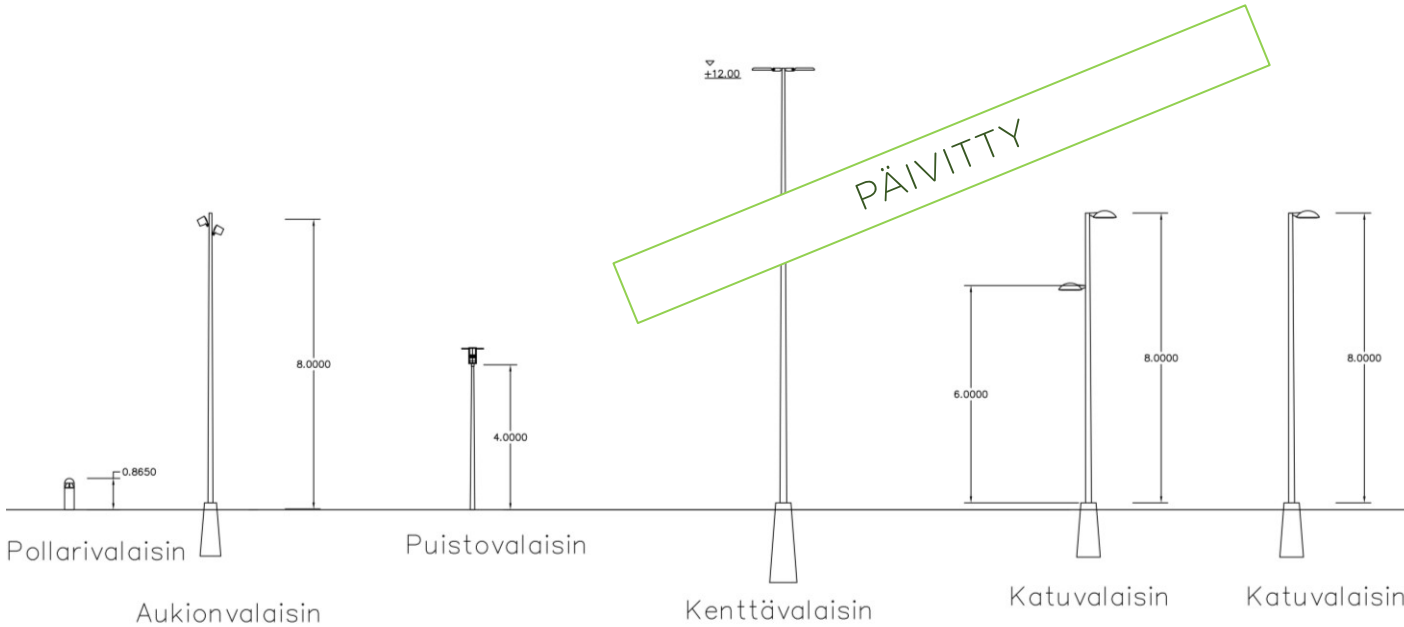
Keltainen, teräs, sinkitty, jauhemaalattu



Kuvat: <https://www.escofet.com/en/products/urban-life/litter-bins/buzz>

9. VALAISTUS

Niemen sataman valaistusperiaatteet noudattelevat Lahden kaupungin kaupunkikuvallisia periaatteita. Alueen reittejä valaistaan niiden tarpeiden mukaisesti.



9.1 Erikoisvalaistus ja varaukset

Tapahtuma-aukiolle erikoisvalaistuksen Erikoisvalaistuksella huomioidaan varaukset.

Veneiden säilytyskentille varataan painonäppijärjestelmä. Valaistus saadaan päälle tarpeen mukaan, Valaistus voidaan säätää esim. 10-20% valoteholle kun kenttiä ei käytetä.

PÄIVITTY



10. LÄHTEET

Internet lähteet

Yleis- ja asemakaavoitus, Lahden kaupunki

Luettavissa:

<https://www.lahti.fi/asuminen-ymparisto/kaupunkiymparistonsuunnittelu/asekaavoitus/kaavatyokohteet/niemi-niemen-satama/>

Suunnitelmat, raportit ja ohjeet

Niemen satama kaavuluonnos 2015

Niemen sataman yleissuunnitelma ja maankäyttökaavio 2015

Yleissuunnitelma 2015, Selostus, Juhani Boman

Lähiympäristösuunnitelman laatiminen vantaalla, 4.9.2012

Kuvalähteet

Kannen kuva, Simo Suomalainen

s. 6-10, Stefan Eklöf

s. 4 ja 27, Lahden karttapalvelu, <https://kartta.lahti.fi/ims>

s. 20 ja 22-27, tuotteiden toimittajat

Suulliset lähteet

Moottoripyörämuseon omistaja Riku Routon haastattelu 1.6.2021

PÄIVITTY