

Tervetuloa yhdistysiltaan!

Mukavaa, kun olet tullut osallistumaan!
Aloitamme tilaisuuden klo 17.00.

Yhdistysillan ohjelma

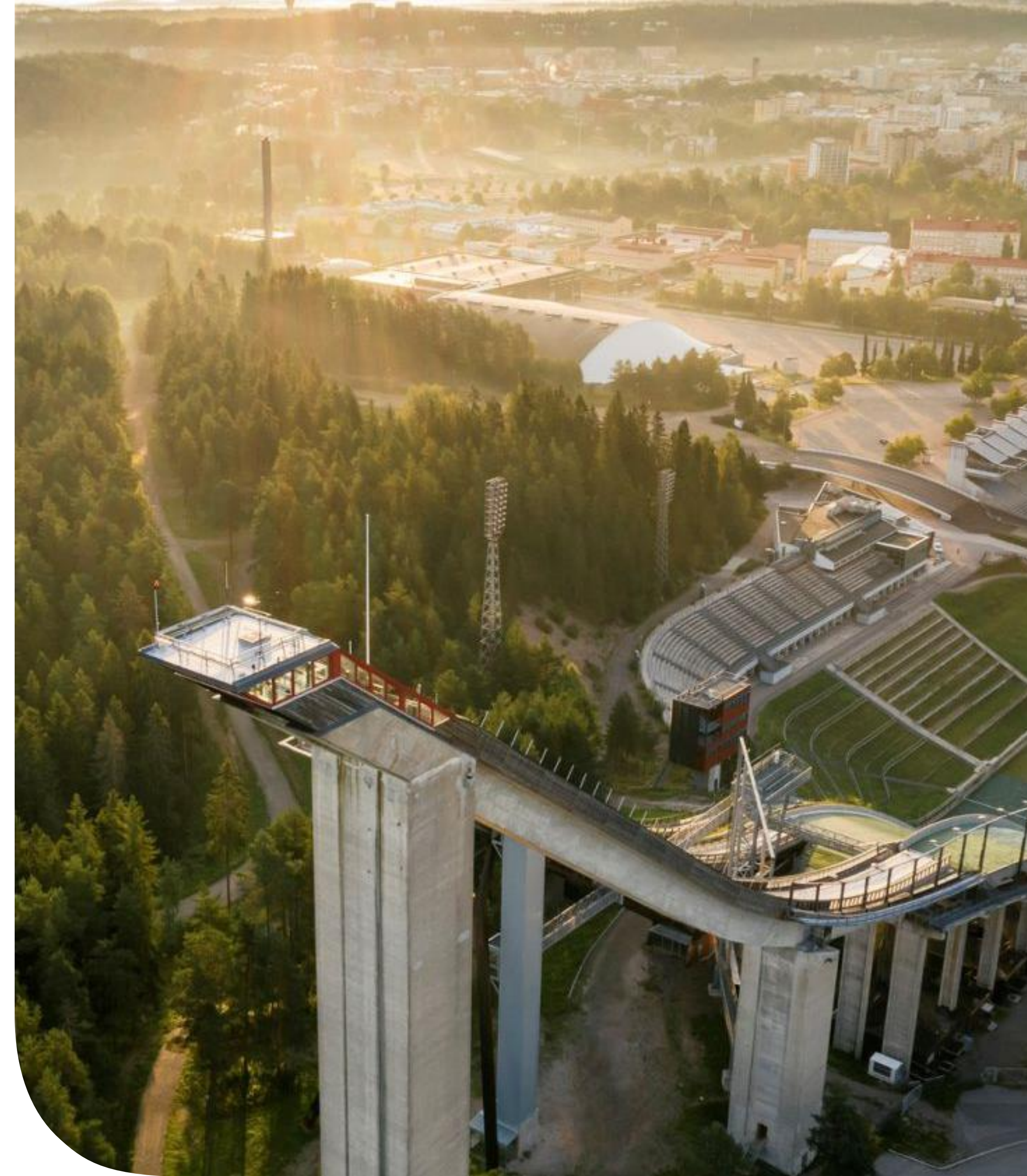
klo 17.00–17.30 Ajankohtaiset yhdistyksiä koskevat asiat
(Lahden kaupungintalo ja Teams)

- kaupungin avustukset ja hakuaika
- yhdistyksille suunnattu avustustenhakuneuvonta
- onnistuneen yhdistysyhteistyön case esimerkki
- Yhteisö-/Kumppanuustalon tilannekatsaus

klo 17.30–19.00 Työpajatyöskentely ryhmissä kaupungintalolla/

klo 17.30–18.00 Verkostoitumista ja ajatustenvaihtoa
etäyhteyksien päässä

klo 19.00–19.30 Työntekijät yhdistysten tavattavissa
kaupungintalolla



Vuosiavustukset *2024*

Yhdistysilta
20.2.2024



Lahden kaupungin, sivistyksen palvelualueen avustussääntö

Vuosiavustus:

- **Sivistyslautakunnan** myöntämä vuosiavustus on nuorisoyhdistysten ja nuorten toimintaryhmien koko vuoden jatkuvaan säännölliseen toimintaan tarkoitettu avustus.
- **Hyvinvoinnin ja vapaa-ajan lautakunnan** myöntämä vuosiavustus on kulttuuriyhdistysten ja liikuntajärjestöjen koko vuoden jatkuvaan säännölliseen toimintaan tarkoitettu avustus tai hyvinvoinnin, terveyden ja osallisuuden edistämisen käyttötarkoitukseen kohdennettu avustus.

Hakukelpoisuus vuosivavustukseen

Sivistyslautakunta voi myöntää vuosivavustusta hakijalle,

- × joka on lahtelainen nuorisoyhdistys tai nuorten itsensä muodostama toimintaryhmä, jossa nuoret itse järjestävät toimintaa tai lahtelaisen yhdistyksen nuorisosaosto, jolla on oma hallinto ja kirjanpito
- × joka on ilmoittanut vuosivavustuksen hakemisen yhteydessä tarvittavat tiedot ja on hakenut nuorisoyhdistysten järjestökortistoon vuosivavustusten jakoa edeltäneen vuoden loppuun mennessä ja on siihen hyväksytty
- × jonka kokonaistoimijamäärästä 2/3 on alle 29-vuotiaita
- × jonka avustettava toiminta kohdistuu lahtelaisiin lapsiin tai nuoriin

Yhdistys voi olla rekisteröity tai rekisteröimätön. Rekisteröimättömältä yhdistykseltä tai toimintaryhmältä edellytetään, että sen säännöt, hallinto, toiminta ja talous on järjestetty kuten rekisteröidyn yhdistyksen ja että sen nimenkirjoittajat ovat täysi-ikäisiä.

Hakukelpoisuus vuosivavustukseen

Hyvinvoinnin ja vapaa-ajan lautakunta voi myöntää vuosivavustusta hakijalle,

× joka on lahtelainen **kulttuuriyhdistys**,

- joka on ilmoittanut vuosivavustuksen hakemisen yhteydessä tarvittavat tiedot

× joka on lahtelainen **liikunta- ja urheiluseura**,

- jolla avustusta myönnettävän vuoden alussa on vähintään yksi vuosi aktiivista toimintaa rekisteröimis päätöksen allekirjoituspäiväyksestä lukien
- jolla seuratoiminta täyttää avustuskelpoisuuden ehdot ja toimintaan sisältyy lautakunnan arvioimana riittävässä laajuudessa liikunta- ja urheilutoimintaa
- joka on ilmoittanut vuosivavustuksen hakemisen yhteydessä tarvittavat tiedot

× joka on lahtelainen yhdistys tai toiminnan tulee kohdistua Lahteen ja **lahtelaisten terveyttä, hyvinvointia ja osallisuutta edistävään toimintaan**

- joka on voittoa tuottamaton ja toiminta on eettisesti ja moraalisesti hyväksyttävää
- joka on ilmoittanut vuosivavustuksen hakemisen yhteydessä tarvittavat tiedot

Miten ja milloin vuosiavustusta voi hakea?

Lahti

Vuoden 2023 ilmoitus,
vastaava tulossa vuonna
2024.

Lahden kaupungin vuosi- avustukset 2023 lahtelaisten hyvinvoinnin edistämiseksi

ovat nyt lahtelaisten yhdistysten
ja järjestöjen haettavissa.

Vuosiavustusten sähköinen hakeminen liitteineen
1.–31.3.2023 klo 15 mennessä.

Vuosiavustusta voivat hakea lahtelaiset

- kulttuuri-, liikunta- ja nuorisoyhdistykset sekä
- yhdistykset, joiden toiminnan tavoitteena on hyvinvoinnin ja terveyden edistäminen sekä osallisuuden lisääminen.

Avustussäännön, hakuohjeet ja hakulomakelinkit löydät kaupungin verkkosivuilta osoitteesta lahti.fi/avustukset.

Vuosiavustusten myöntämisestä päättävät kaupungin hyvinvoinnin ja vapaa-ajan lautakunta sekä sivistyslautakunta.

www.lahti.fi

Hakuaika vuonna 2024
1.3.-2.4.2024

- Vuosiavustusten hakuaika on vuosittain 1.3. – 31.3.
[Avustukset – Lahti](#)
- Vuosiavustuskuulutus
Uusi Lahti –lehdessä (x2)
- Vuosiavustuksista tiedottaminen yhdistysilloissa

Avustukset - Lahti

Vuosiavustus on koko toimintavuodelle tarkoitettu määräraha. Haun yhteydessä tulee selvittää edellisen vuoden avustuksen käyttö, mikäli avustuksen suuruus on ollut 5000 € tai enemmän. Avustuksen käyttöselvitys tehdään yhdistyksen tilinpäätös- ja toimintatietojen avulla. Tutustu sivistyksen yhteiseen avustussääntöön [SIVISTYSTOIMIALAN AVUSTUSSÄÄNTÖ \(lahti.fi\)](#).

Huomioitavaa on, että nuorisoyhdistysten, jotka saivat avustusta vuonna 2023 alle 5000 € tulee toimittaa toimintakertomus vuodelta 2023. 5000 € tai enemmän saaneilta tarvitaan liitteinä: toimintakertomus, tilinpäätösasiakirjat ja toiminnantarkastajien lausunto vuodelta 2023.

Haettavalle vuoden 2024 avustukselle tarvitaan kaikilta hakijoilta liitteenä toimintasuunnitelma ja talousarvio vuodelle 2024.

Avustushakemukset vastaanotetaan ja käsitellään sähköisen järjestelmän kautta. Lahti-Piste avustaa tarvittaessa.

Hakemuksen liitteitä voi tarvittaessa täydentää hakuajan päätyttyä. Hakemus voidaan kuitenkin ottaa käsittelyyn vasta, kun kaikki hakulomakkeessa mainitut liitteet on toimitettu. Hakuajan jälkeen jätettyjä hakemuksia ei oteta huomioon.

Sähköistä hakemusta täydentävät jälkikäteen toimitettavat liitteet toimitetaan Lahti-Pisteeseen tai sähköpostitse lahtipiste@lahti.fi. Kuoreen tunnus tai sähköpostin aiheeksi maininta esim. vuosiavustusliitteet, kulttuuriyhdistykset.

Lähellä.fi -palvelu

- Lähellä.fi-verkkopalvelu on hakukone, joka kokoaa yhteen järjestöjen tarjoaman toiminnan ja tapahtumat. Käyttäjät etsivät sieltä itselleen sopivaa toimintaa ja suodattavat tuloksia esimerkiksi ajankohdan tai paikkakunnan perusteella. [Lähellä.fi \(lahella.fi\)](https://lahella.fi)
- Osallisuuden ja hyvinvoinnin vuosivastuksia hakevien yhdistysten edellytetään liittyvän lähellä.fi -palvelualueelle ennen vuosivastuksen hakemista ja tiedottavan toiminnastaan siellä.
- Tavoitteena on linkittää lähellä.fi-palvelualueesta Lahden kaupungin www-sivuille.

Apuna lähellä.fi rekisteröitymisessä ja palveluiden ja toimintojen kuvaamisessa:

sari.innanen@jyrankola.fi

p. 044 512 7899

Lisätietoja vuosilavustuksista

Kulttuuriyhdistykset

Matti Karhos p. 050 3878792 matti.karhos@lahti.fi

Nuorisoyhdistykset

Jouni Kivilahti p. 050 5184492 jouni.kivilahti@lahti.fi

Susanna Ormaa-Perälä p. 050 398 5642 susanna.ormaa-perala@lahti.fi

Petteri Peltonen p. 050 559 4123 petteri.peltonen@lahti.fi

Liikunta- ja urheiluseurat

Aleksi Nyström p. 044 483 1794 aleksi.nystrom@lahti.fi

Sanna-Maija Nurminen p. 040 7029236 sanna-maija.nurminen@lahti.fi

Osallisuuden ja hyvinvoinnin yhdistykset

Pia Haverinen p. 050 398 7621 pia.haverinen@lahti.fi

Päivi Pitkänen p. 044 482 0590 paivi.pitkanen@lahti.fi

Tapahtumille myönnettävä tuki /Elinvoima- ja työllisyyspalvelut

- Yksittäisiin tapahtumiin haetaan tukea ympäri vuoden, ja hakemukset käsitellään 1-3 kuukauden sisällä niiden saapumisesta. Hakuohjeet ja -lomake ovat Lahden kaupungin verkkosivuilla osoitteessa <https://www.lahti.fi/kaupunki-ja-paatoksenteko/osallistu-ja-vaikuta/avustukset/>
- Tapahtumiin voidaan myöntää tukea rekisteröidyille yhdistyksille, yrityksille tai yhteisöille, joiden järjestämä tapahtuma täyttää seuraavat ehdot:
 - Tapahtuma lisää Lahden kaupungin elinvoimaa ja kilpailukykyä, ja se järjestetään Lahden kaupungin alueella tai Päijät-Hämeen maakunnan alueella siten, että sillä on vahva yhteys Lahden kaupungin alueen palvelutuotantoon.
 - Tapahtuma monipuolistaa Lahden kaupungin tapahtumatarjontaa.
 - Tapahtuman järjestäjä on lahtelainen rekisteröity yhdistys, yritys tai yhteisö tai tuettavan toiminnan tulee kohdistua Lahteen ja lahtelaisiin.
 - Tukea haetaan vähintään 1 kk ennen tapahtumaa
 - Tapahtumasta raportoidaan viimeistään 1 kk tapahtuman jälkeen tai erikseen sovituissa aikataulussa valmiin Webropol-kyselylomakkeen kautta.
 - Myönnettäessä huomioidaan kilpailulainsäädäntö sekä säännökset julkisista hankinnoista. Jos saaja käyttää avustuksen muihin kuin henkilöstökustannuksiin, saajan on selvitettävä ja huomioitava mahdollinen hankintojen kilpailutusvelvollisuus. Avustusta saavan tahon tulee selvittää ja ottaa toiminnassaan huomioon mahdollinen velvollisuutensa noudattaen voimassa olevaa hankintalainsäädäntöä (Laki julkisista hankinnoista ja käyttöoikeussopimuksista 1397/2016).
 - Mikäli tuen saaja on antanut virheellistä tietoa tai tukea ei ole käytetty myönnettyyn tarkoitukseen, kaupungin myöntämä ja mahdollisesti maksettu tuki on maksettava lyhentämättömänä takaisin.

Tapahtumille myönnettävä tuki

- Tapahtumille myönnettävä tuki on harkinnanvaraista. Tapahtumatuen suuruuteen vaikuttavat hakijan omat varat, toiminnasta saatavat tulot sekä muut ulkopuoliset rahoitusmahdollisuudet (esim. julkinen tuki).
- Ennen tuen myöntämistä tehdään selvitys julkisesta tuesta valtiontukitarkastelua varten.
- **Lisätietoja tapahtumille myönnettävästä tuesta:**
 - Tapahtumakoordinaattori Suvi Mononen, suvi.mononen@lahti.fi tai tapahtumapalvelut@lahti.fi

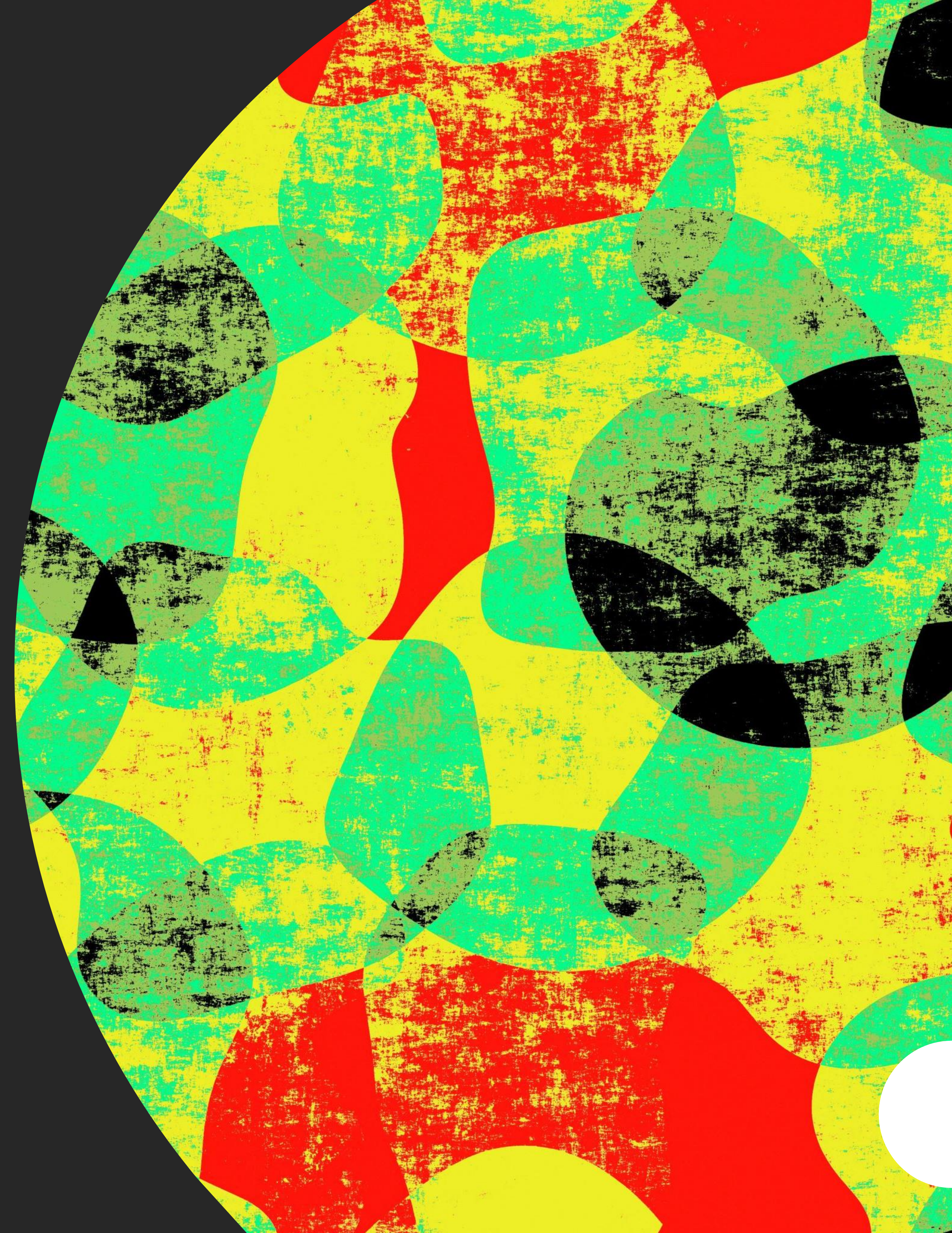
YHDISTYKSEN VARAINHANKINTA



Neuvontapiste @ Fellmannia

Ajanvaraus: 041 311 7883 (M-L Pellikka)

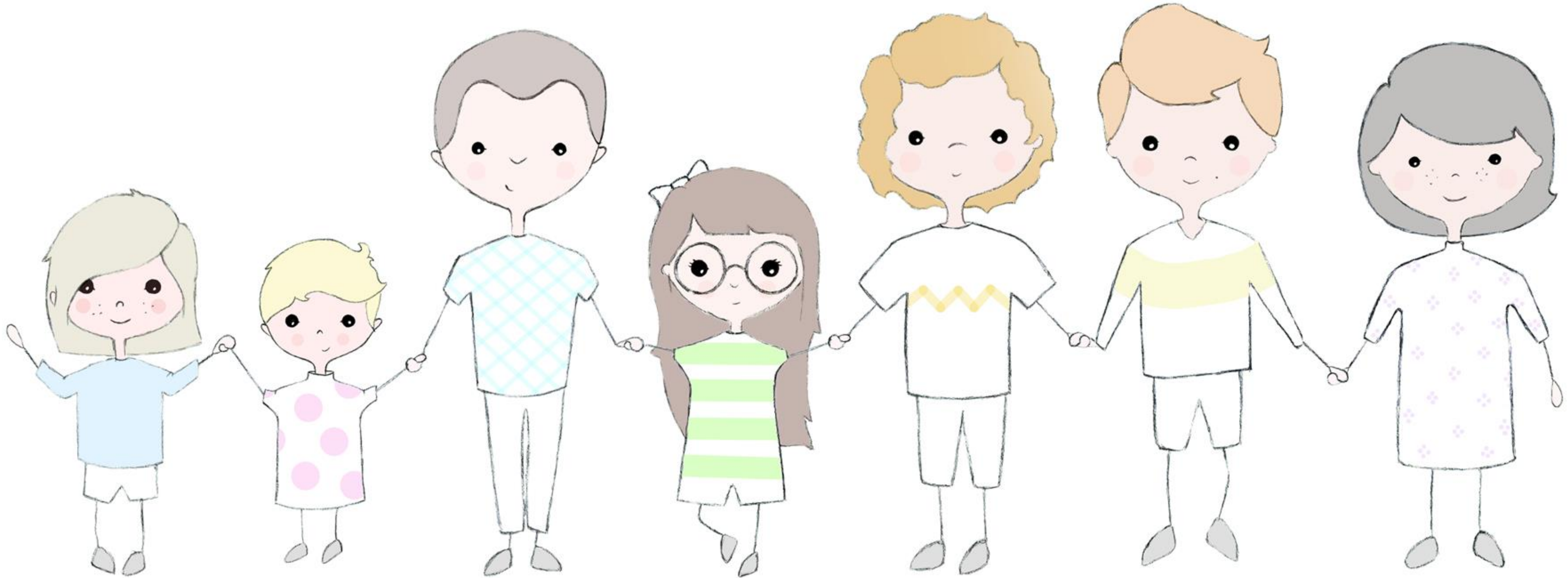
<https://www.yhdessapajathame.fi>



Onnistuneen yhdistysyhteistyön case-esimerkki

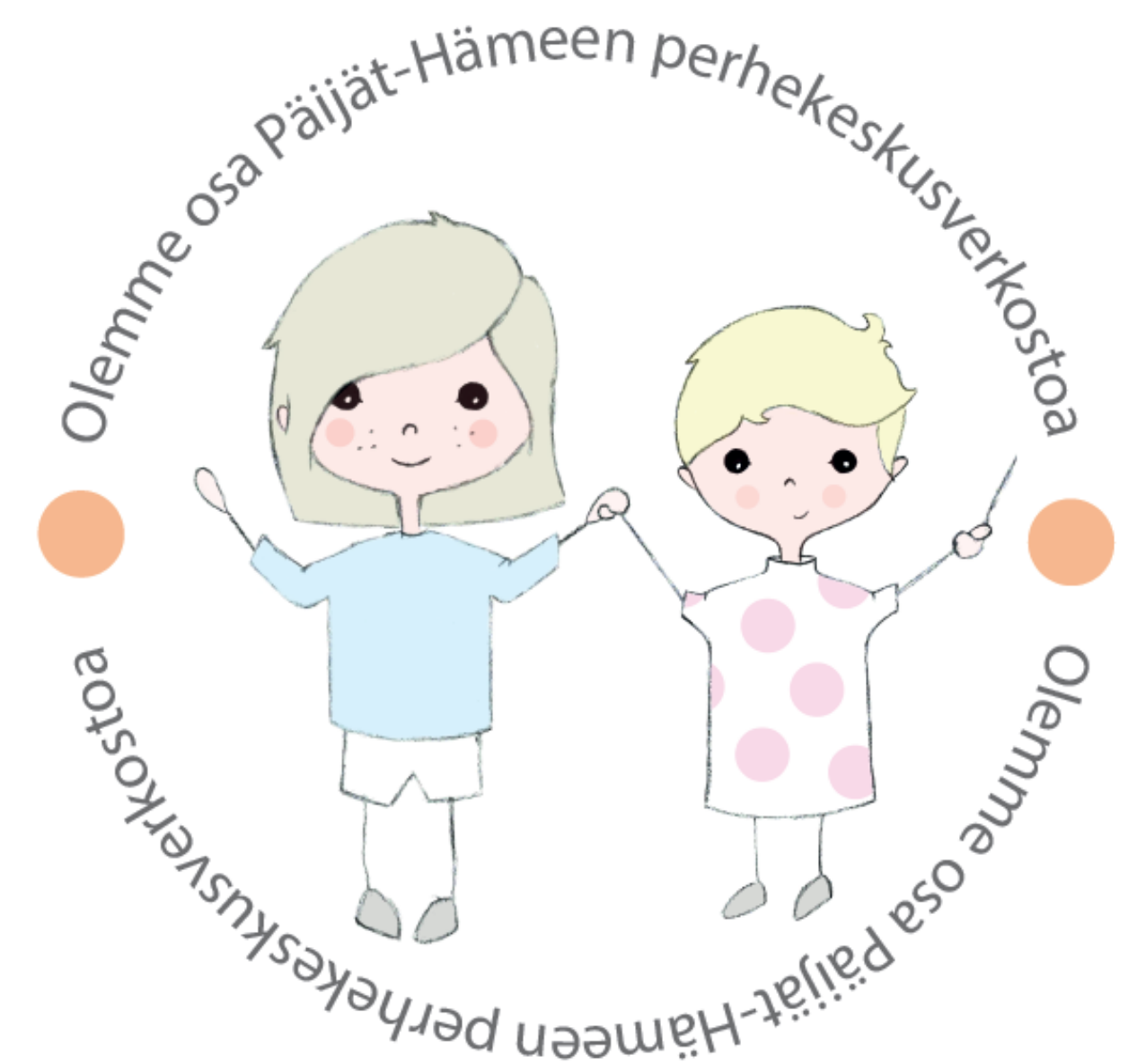
Marjukka Salomaa, MLL Lahden yhdistys ry
Sanna Peltonen, Lahden ensi- ja turvakoti ry

Lahden lapsiperheiden kohtaamispaikkaverkosto



”Ydintiimi”

- MLL:n Lahden yhdistys ry
 - Lahden ensi- ja turvakoti ry
 - Päijät-Hämeen Hyvinvointialue – lapsiperheiden arjen tuen palvelut
-
- Lahden Diakonialaitos
 - Lahden seurakunnat
 - Lahden kaupungin avoin varhaiskasvatus



Toiminnan lähtökohdat



Yhteinen asiakaskunta
– lahtelaiset lapset, nuoret ja perheet

Unohdetaan kilpailuasetelma

Yhteistyöllä enemmän aikaan

Keskeistä toiminnassa on perheiden
kohtaaminen

Toiminnan tavoitteet



Mahdollistaa lasten, nuorten ja perheiden osallisuus

Vahvistaa ja tukea vanhemmuutta

Edistää perheiden voimavaroja ja hyvää arkea

Vähentää perheiden ja vanhempien yksinäisyyden kokemuksia ja vahvistaa yhteisöllisyyttä

Varhaista tukea matalalla kynnyksellä

Miksi yhteisteistyö aloitettu

Asiakaslähtöisyys

Kokonaisvaltainen ja konkreettinen hyöty perheille

Voimavarojen yhdistäminen

Taloudellinen hyöty ”nyyttikestit”, jokainen voi tuoda omien resurssien mukaisen panoksen

Halu tehdä yhdessä asioita

Asenne ratkaisee

Miksi yhteistyö toimii

Luottamus ja tasavertaisuus

Jokainen hoitaa omat tehtävänsä, kukaan ei kävele ”valmiiseen pöytään”

Avoimuus – laajennetaan omaa ajatusmaailmaa

Asenne – halu toimia yhdessä ja toista kunnioittaen

Ei oma toiminta edellä

Yhteinen visio

Tulevaisuuden haasteet ja mahdollisuudet?

Rahoituksen
kiristyminen
– kaataako yhteistyön



Yhteiset hankkeet ja
rahoitusmahdollisuudet

Miten vältetään
joutumasta
kilpailuasetelmaan?



Erilaisten työmuotojen
yhteensovittaminen

Yhteistyön säilyminen



Avoimuus ja omien
näkökulmien
laajentaminen
asiakkaan parhaaksi



Yhteinen, julkinen
Facebook-ryhmä:

[Lahden lapsiperheiden
kohtaamispaikat](#)

LAHDEN LAPSIPERHEIDEN KOHTAAMISPAIKAT VIIKKO 6

Maanantai 4.2

9-11 SRK
musiikkiperhekerho
Joutjärvi Ilmarisentie 1,
perhekerho Mukkula
Kilpiäistentie 1
9-18 PäijätHA/ MLL Lahti
Avoin kohtaamispaikka
Perhetilkku, Mariankatu 10
(9-12 aamupuuro)
9.30-11.30 MLL Lahti
Puistoperhekahvila
Ankkurin rantapuiston
leikkialue,
Ruoriniemenkatu 6
9.30-11 Kärpäsen
leikkitreffit
Kasakkamäentie 8
12-15 Perhetupa (LETK)
Loviisankatu 14
vauvapäivä alle 1-vuotiaille
klo 16-18 Iltatupa

Tiistai 5.2

9-11 Kohtaamispaikka,
Lahden pääkirjaston
satuhuone
9-11 SRK vauvataaperokerho
Ahtiala Alasenkatu 4,
perhekerho Keskusta
Kirkkokatu 5, Laune
Tapparakatu 22 ja Villähde
Suppalankatu 6
musiikkiperhekerho
Harjunalusta, Okeroistentie
58 ja Renkomäki,
Orimattilankatu 114
13-15 SRK vauvaperhekerho
Nastola, Immiläntie 2
9.30-11.30 MLL Lahti
Puistoperhekahvila
Reppurinpuiston leikkialue,
Ritaniemenkatu, Mukkula
9.30-11.30 MLL Lahti
Perhekahvila, Ahtialan
kirjasto, Alasenkatu 2

Keskiviikko 6.2

9-13 Perhetupa (LETK)
Loviisankatu 14
9.30-11 MLL Lahti, Villähteen
perhekahvila, Erstan
puukoulu, Kärnytie 7.
9.30-11.30 MLL Uudenkylän
perhekahvila, Sähkötie 2
Avoin varhaiskasvatus
(kts tarkemmat tiedot kerhojen
fb-sivuilta)
Launeen perhepuisto
Kaarikatu 26
Hirsimetsä Hirsimetsän
kerhotie 6
Loviisanpääsi
Loviisankatu 16
Tanssimäki
Tanssimäenkatu 12
Nastola Niittytie 10
13-15 SRK vauvaperhekerho
Kirkkokatu 5

Torstai 7.2

9-13 Perhetupa (LETK)
Loviisankatu 14 vauvapäivä
alle 1-vuotiaille
10-12 MLL Lahti /Päijätha
Monikulttuurinen
perhekahvila Perhetilkku
9-11 SRK
musiikkiperhekerho
Ahtiala Alasenkatu 4 ja
Bedanpirtti
Rakokiventie 10,.
vauvaperhekerho Laune
Tapparakatu 22,
perhekerho Ankkuri
Laiturikatu 1
9.30-10.15 SRK
musiikkihetki Mukkula
Kilpiäistentie 1
9.30-11 SRK Avoin
päiväkerho Jalkarannan
srkkoti Sarvikatu 1,
Renkomäen srkkoti
Orimattilankatu 114.

Perjantai 8.2

9-13 Perhetupa (LETK)
Loviisankatu 14
9-11 SRK perhekerho Karisto
Hietapellonkatu 4.
Äijäkerho Kirkkokatu 5,
musiikkiperhekerho
Laune Tapparakatu 22 ja
Nastola Immiläntie 2
9-9.45 SRK musiikkihetki
Marian kammari
Vapaudenkatu 6
10.30-11.15 SRK
musiikkihetki Trio
Palvelutori
Aleksanterinkatu 18

Lisätietoa järjestäjien omilta sivuilta ja Lahden lapsiperheiden kohtaamispaikat -facebook-ryhmästä!

Järjestäjät: MLL Lahden yhdistys, Perhetupa/ Lahden ensi- ja turvakotiyhdistys, Lahden diakonialaitos, Lahden seurakunnat, Lahden kaupungin avoin varhaiskasvatus, PäijätHA



Yhteistyössä toteutettu mm:

- Puistoruokailu
- Vauvanpäivä
- Lapsen oikeuksien päivä
- eJoulupuu –lahjoitukset yhteiskäyttö pankkikortti
- Joulupuu –keräys
- Kohdennettu ruokajakelu – yhteinen keräystili
- Auta ruokalahjalla –keräys



KOHTAAMISPAIKKA

PÄIJÄT-HÄMÄLÄISILLE PERHEILLE

HABBO -YHTEISÖSSÄ



TIISTAISIN KLO 14-15

Kirjaudu Habboon, liity huoneeseen PHKOPA (Päijät-Hämeen lapsiperheiden kohtaamispaikka) osoitteessa habbo.fi tai lataa mobiilisovellus.



Kiitos!



Yhteisö-/Kumppanuustalon tilannekatsaus

Haastattelussa Yhdessä Päijät-Häme –hankkeen
projektipäällikkö Marja-Leena Pellikka

marja-leena.pellikka@kumppanuusverkosto.fi

041 311 7883