

Hoitokalastussaalis 2020

Vesijärvi

Vesijärven hoitokalastuksilla pyritään estämään särkikalojen runsastuminen, jolloin saadaan vähennettyä järven sisäistä kuormitusta, tuettua arvokalakantojen tuottavuutta sekä poistettua ravinteita kustannustehokkaasti. Hoitokalastusalueille on asetettu Vesijärviohjelmassa keskimääräiseksi saalistavoitteeksi 20 kg/ha/vuosi. Lahden ympäristöpalvelut vastaa hoitokalastusten organisoinnista. Hoitokalastusurakoitsijoina on viime vuosina olleet rysäkalastajana T:mi Ile's Fisk ja nuottaajana järvikalastus Turtiainen Ky.

Vuoden 2020 hoitokalastussaalis oli yhteensä 71 600 kg.

Runsaimmat saalislajit olivat särki ja salakka. Enonselän ja Paimelanlahden alueelta saatiin 18 kg:n hehtaari-saalis, muiden alueiden pyynnin ollessa vähäisempää. Koko hoitokalastusalueelle laskettuna hehtaarikohtainen saalis oli 11 kg. Vuodesta 1987 jatkuneella hoitokalastuksella on poistettu laskennallisesti yli 35 tonnia fosforia Vesijärvestä.

Kymijärvi

Kymijärven hoitokalastusta tehostettiin tänä vuonna siten, että järveä nuotattiin kahden nuottakunnan voimin. Lahden ympäristöpalvelut nuottasi järven länsipuolta ja Nastolan osakaskunnat ry järven itäpuolta. Syysnuottauksen kokonaissaalis oli 34 355 kg, mikä tarkoittaa jopa 53 kg hehtaarikohtaista saalista. Nuottasaalis saatiin 26 vedolla, jolloin vetokohtaiseksi yksikkösaaliiksi tulee 1321 kg. Saaliista 62 % oli särkeä ja 29 % oli lahnaa loppusaaliin ollessa lähinnä pientä ahventa ja salakkaa. Saaliin mukana poistui laskennallisesti 257 kg fosforia. Vuodesta 1995 jatkuneella hoitokalastuksella on poistettu laskennallisesti yli 4 tonnia fosforia Kymijärvestä.



Saaliin hyötykäyttö

Vuoden 2020 hoitokalastussaaliista toimitettiin n. 20 tonnia särkikalaa hyötykäyttöön. Kymijärven saaliista jaettiin ilmaisjakelun kautta yli 6000 kg ja elintarviketeollisuudelle toimitettiin 3700 kg.

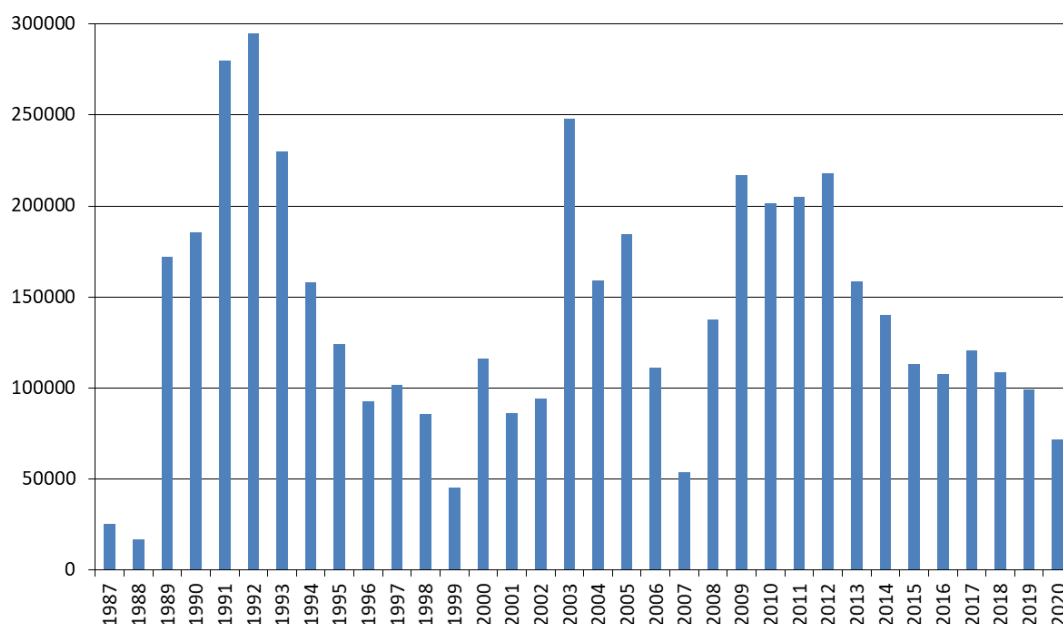
Suuri osa saaliista oli keskikooltaan pientä hyötykäyttöön, joten kaikki jalostukseen toimitettu kala ei päädy elintarvikkeeksi. Särkisäilykkeet ovat tällä hetkellä hoitokalastussaaliin tärkein lopputuote. Yksityistalouksissa kalasta valmistetaan esimerkiksi savulahnaa, purkkikalaa, fermentoimalla valmistettavaa kalastiketta tai lemmikkieläinten ruokaa.

Hoitokalastus tilastoina

Taulukko 1. Vesijärven hoitokalastussaaalis 2020.

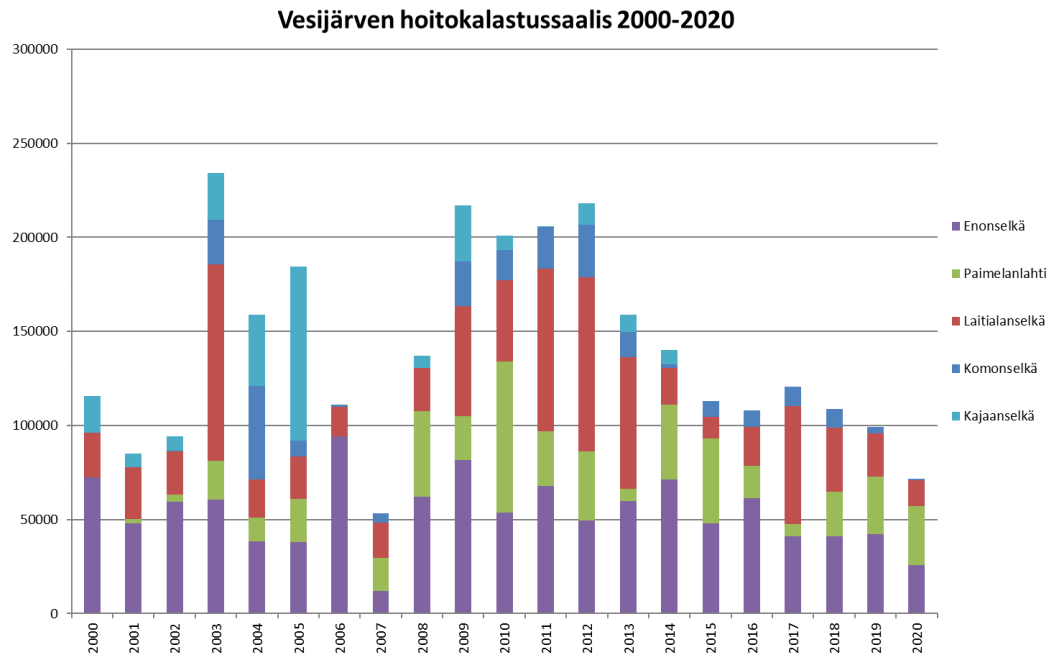
2020 Kaikki hoitokalastukset												
Alue	pyydys	särki	lahna/pasuri	salakka	ahven	kuore	muut	yhteensä	Pyydys%	Koko ha	Saaalis kg/ha	
Enonselkä	katsika	752	446	810	525	0	0	0	0	0	0	
Enonselkä	rysä	6010	5919	9251	731	1409	0	23320	90			
Enonselkä	nuotta	0	0	0	0	0	0	0	0			
Enonselkä	trooli	0	0	0	0	0	0	0	0			
Enonselkä	yht.	6762	6365	10061	1256	1409	0	25853	90	2600	9,9	
Paimelanlahti	trooli	0	0	0	0	0	0	0	0			
Paimelanlahti	nuotta	8655	9596	12221	748	0	0	31220	100			
Paimelanlahti	yht.	8655	9596	12221	748	0	0	31220	100	600	52,0	
Komonselkä	katsika	88	178	0	0	0	409	675	100			
Komonselkä	rysä	0	0	0	0	0	0	0	0			
Komonselkä	nuotta	0	0	0	0	0	0	0	0			
Komonselkä	yht.	88	178	0	0	0	409	675	100	1250	0,5	
Laitialanselkä	katsika	0	0	0	0	0	0	0	0			
Laitialanselkä	rysä	0	0	0	0	0	0	0	0			
Laitialanselkä	nuotta	10697	2075	530	530	0	0	13830	100			
Laitialanselkä	yht.	10697	2075	530	530	0	0	13830	100	2150	6,4	
Kajaanselkä	katsika	0	0	0	0	0	0	0	0			
Kajaanselkä	rysä	0	0	0	0	0	0	0	0			
Kajaanselkä	nuotta	0	0	0	0	0	0	0	0			
Kajaanselkä	trooli	0	0	0	0	0	0	0	0			
Kajaanselkä	yht.	0	0	0	0	0	0	0	0	4400	0,0	
Vesijärvi	yht.	26201	18213	22811	2534	1409	409	71578	390	11000	6,5	

Vesijärven hoitokalastussaaalit 1987-2020

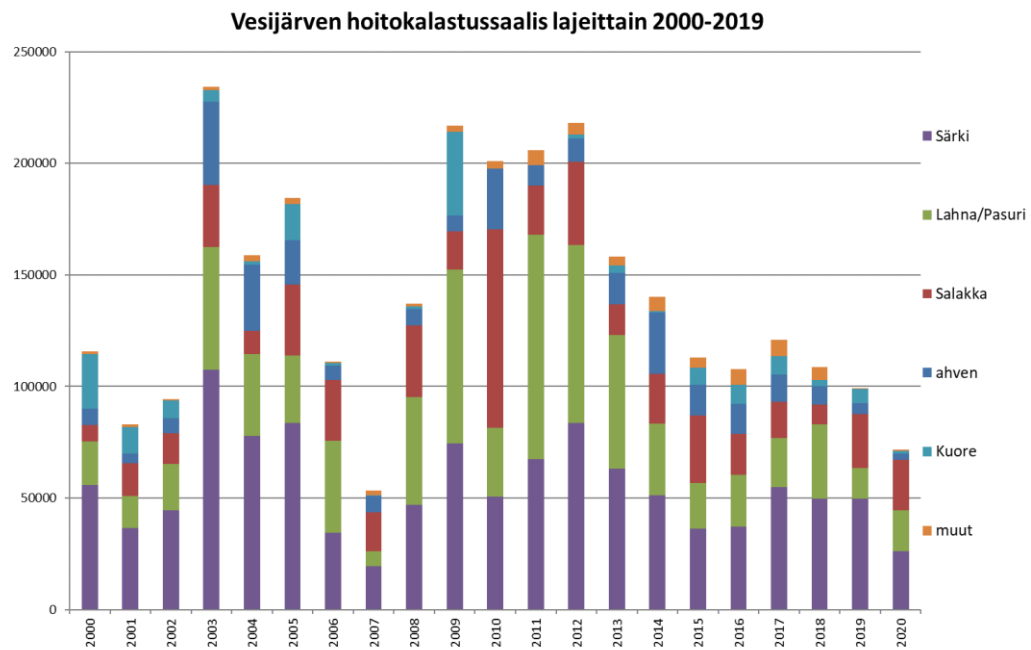


Kuva 1. Vesijärven hoitokalastussaaalis (kg) 1987-2020.



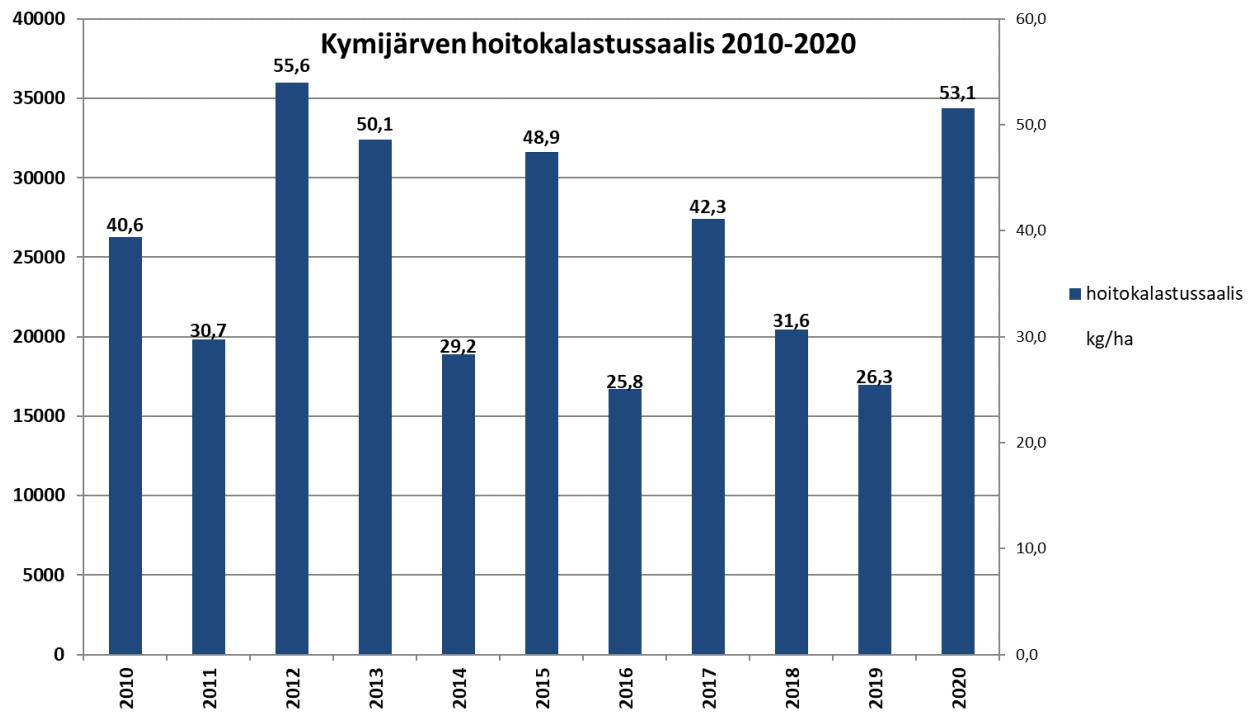


Kuva 2. Vesijärven hoitokalastussaaalis (kg) selkälueittain.



Kuva 3. Vesijärven hoitokalastussaaalis (kg) kalalajeittain.





Kuva 4. Kymijärven hoitokalastussaalis 2010-2020. Vuosisaaliin pylvään yläpuolella oleva luku on hehtaari-kohtainen saalis.

