

LAHTELAISEN KALASTUSOPAS

LAHTI



Lahtelaisen kalastusopas-hanke on saanut avustusta kalastonhoitomaksuvaroista Pohjois-Savon ELY-keskukselta.



Kalastus on monipuolinen harrastus joka tarjoaa saaliin ohella liikuntaa ja luon-
toelämyksiä. Lahden seudulla on hyviä kalastusmahdollisuuksia, joista tämä opas
antaa harrastukseen tarvittavia tietoja.

Yksinkertaisimmillaan kalastuksen voi aloittaa onkimisella tai pilkkimisellä, jotka
ovat jokamiehenoikeuksia. Myös heittokalastus on helppoa aloittaa, koska uu-
della kalastonhoitomaksulla voi kalastaa yhdellä vavalla koko Suomessa rauhoi-
tusalueita lukuunottamatta.

1. KALASTUSLUVAT

Valtion kalastonhoitomaksu

Kalastonhoitomaksu korvaa vuoden 2016 alusta alkaen vanhan kalastuksenhoito-
maksun ja läänikohtaiset viehekalastusmaksut. Kun kalastaja maksaa uuden kalas-
tonhoitomaksun, hän voi kalastaa yhdellä vavalla kaikilla vesialueilla, joilla entisillä
läänikohtaisilla maksuilla sai kalastaa.

Kalastonhoitomaksun maksavat kaikki 18–64-vuotiaat kalastajat. **Maksua ei tar-
vite suorittaa, jos kalastaa pelkästään pilkillä tai mato-ongella.** Kalastonhoito-
maksun voi hankkia joko koko vuodeksi 45 eurolla, seitsemäksi vuorokaudeksi 15
eurolla tai vuorokaudeksi kuudella eurolla.

Kalastonhoitomaksu ei oikeuta vapakalastukseen kaikilla vesillä. Maksun maksa-
neet kalastajat eivät voi kalastaa vaelluskalavesistöjen koski- ja virta-alueilla, ei-
väkä niillä vesialueilla, joilla kalastaminen on muun säännöksen nojalla kielletty.
Myös useamman vavan vetouisteluun tarvitaan erillinen lupa.

Kalastonhoitomaksun maksavat myös 18–64-vuotiaat pyydyskalastajat ja vetouis-
telijat.

Vesijärven virkistyskalastuslupa

Useammalla kuin yhdellä vavalla kalastamiseen tarvitset Vesijärvellä virkistyskalas-
tuslupan. Virkistyskalastuslupa-alueeseen kuuluu karttaan merkitty n. 10 000 ha
alue. Virkistyskalastuslupaa myydään vuodeksi 3-8 vavalle hinnaston mukaisesti ja
lyhytaikaisemmat luvat ovat aina enintään 6 vavalle. Virkistyskalastusluvalla kalas-
tettaessa ei voi käyttää samaan aikaan kalastonhoitomuksuu sisältyvää lupaa.
Kaikki luvat ovat venekohtaisia, eli riittää että yhdellä veneessä kalastavalla on lupa.

Vuosilupa on voimassa kalenterivuoden, viikkolupa viikon ja kahden vuorokauden lupa 2 vrk ostopäivästä tai kuittiin merkitystä päivämäärästä. Luvanmyynti alkaa keväällä kalatalousalueen päätettyä lupaehdoista. Luvat voi ostaa netistä: www.kalakortti.com, tai luvanmyyntipaikoista:

Lahdessa: Erä-Lindroos Launeella

Hollolassa: Messilä Camping

Vääksyssä: Majakkapaviljonki

Lupaan kuuluu saaliskiintiö enintään 3 kuhaa, 3 haukea ja 3 lohikalaa vrk/lupa. Lupa-aika on kalenterivuosi. Luvanmyynti alkaa keväällä kalastusalueen päätettyä lupaehdoista.

Kalasto

Yleisimmin pyydystettävät kalalajit Vesijärvässä ovat ahven, hauki, kuha, taimen, siika, ankerias, särki ja lahna. Runsaiden kalaistutusten ansiosta on Vesijärveen saatu luontaisesti lisääntyvä kuhakanta. Vesijärvi on myös uistelijoille kiinnostava ja monipuolinen kalavesi.

Rauhoitus- ja luonnonsuojelualueet

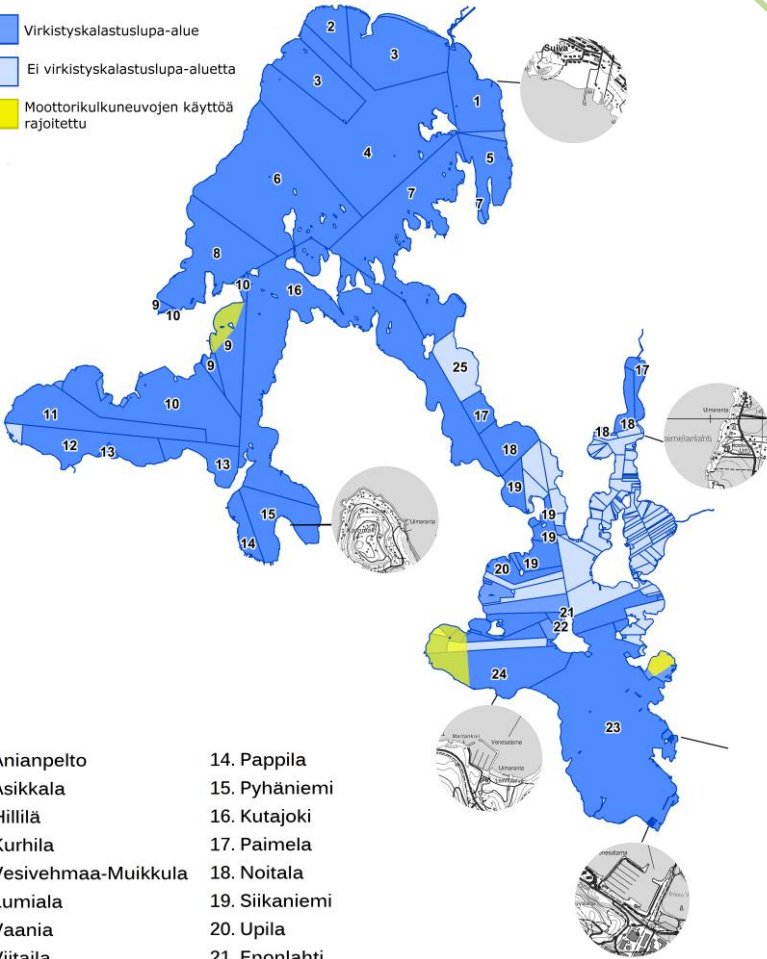
Vesijärven suojelualueilla kalastuslain mukainen kalastaminen on sallittu, mutta eläinten häiritseminen ja pesien vahingoittaminen on kiellettyä ja moottorikäyttöisillä vesikulkuneuvoilla liikkumista on rajoitettu aluekohtaisesti. Moottorikulkuneuvojen käyttöä koskevat rajoitukset löytyvät osoitteesta: <https://www.lahti.fi/palvelut/luonto-ja-ymparisto/ymparistonsuojelun-luvat-ja-ilmoitukset/vesiliikennerajoitukset>

Muut lähialueen virkistyskalastusluvut

Lahden lähialueella on myytävänä virkistyskalastuslupia useille eri alueille, kuten esimerkiksi: Koko Päijänteen viehekalastuslupa, Etelä-Päijänteen viehekalastuslupa, Kymen-Ruotsalaisen yhteislupa ja Nastolan kalastusalueen yhteislupa.

Lisätietoja: www.kalakortti.com

-  Virkistyskalastuslupa-alue
-  Ei virkistyskalastuslupa-alueita
-  Moottorikulkuneuvojen käyttöä rajoitettu



- | | |
|------------------------|---------------------|
| 1. Anianpelto | 14. Pappila |
| 2. Asikkala | 15. Pyhäniemi |
| 3. Hillilä | 16. Kutajoki |
| 4. Kurhila | 17. Paimela |
| 5. Vesivehmaa-Muikkula | 18. Noitala |
| 6. Lumiala | 19. Siikaniemi |
| 7. Vaania | 20. Upila |
| 8. Viitaila | 21. Enonlahti |
| 9. Manskivi | 22. Metsähallitus |
| 10. Laitialan kartano | 23. Lahden kaupunki |
| 11. Laitiala | 24. Tiirosmä |
| 12. Uskila | 25. Sarva |
| 13. Parinpelto | |

© Kiinteistörajat Maanmittauslaitos 2015
Järviaineisto SYKE 2012

Pyydysluvat

Kaupungin vesialue Vesijärvellä

Kalastusluvan voi ostaa kaupungin omistamalle ja yhteisomistuksessa olevalle vesialueelle Vesijärvessä (kartta s. 6, n. 1100 ha). Pyydysluvat ovat ruokakuntakohtaisia. Yksi ruokakunta voi lunastaa kaksi pyydyslupamerkkiä. Pyydysmerkkejä on myytävänä yhteensä 250 kappaletta ja ne tulevat myyntiin edellisen vuoden joulukuussa. Tarvitset kuitenkin valtion kalastuksenhoitomaksun suorittamisesta (alle 18- ja yli 65-vuotiaan ei tarvitse maksaa) ja Vesijärven kalastusluvat (enintään 2 pyydyslupamerkkiä/ruokakunta), myös yhteisalueille. Kalastuksenhoitomaksun suorittaminen tai maksuvelvollisuudesta vapaan ostajan ikä tarkistetaan aina luvanmyynnin yhteydessä. Palvelupisteessä ei ole myynnissä vapakalastukseen tarvittavia lupia.

Pyydyskalastusluvat kaupungin vesialueelle voit ostaa myös netistä osoitteesta kalapassi.fi. Netissä myytäviin lupiin lisätään palvelumaksu 1,5 e sekä 4 e lisämaksu pyydysmerkeistä, mikäli asiakas ei halua käyttää itse tulostettuja pyydysmerkkejä.

Pyydyslupamerkit

Lahtelaisille 20 €/kpl

Ulkopaikkakuntalaiselle 37 €/kpl

Pyydysluvat

Lahti-Piste

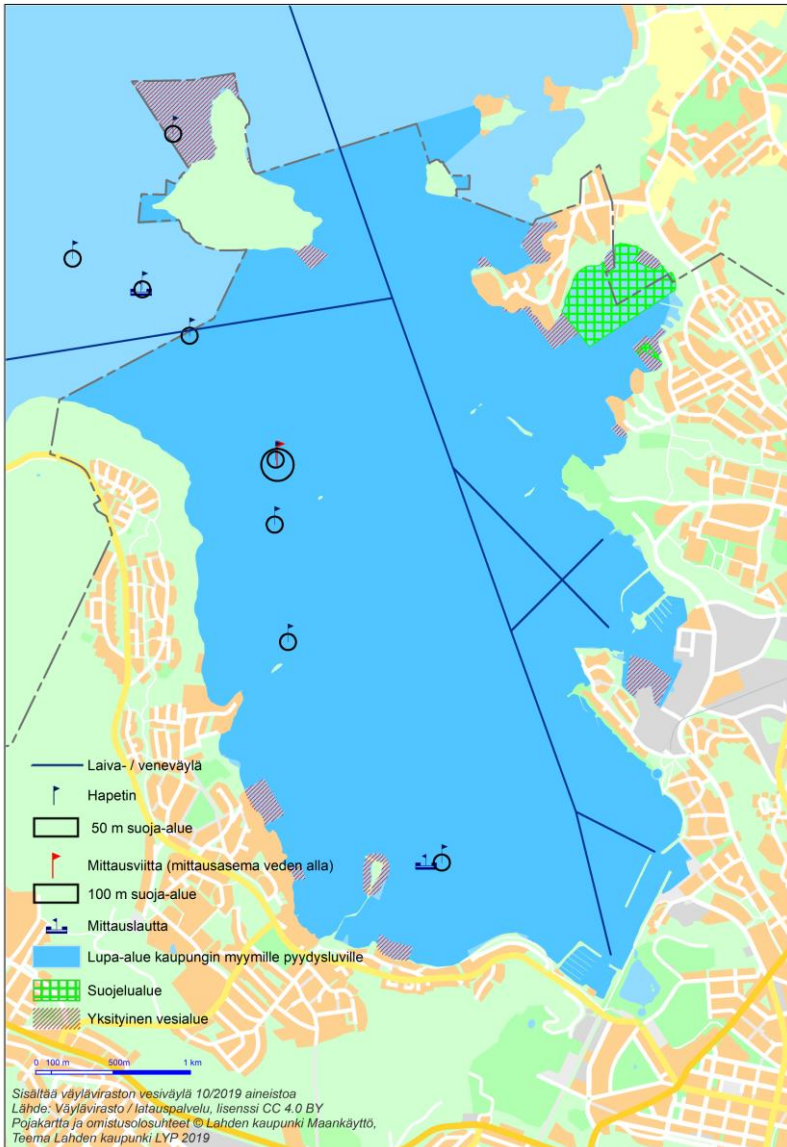
Pääkirjaston aula, Kirkkokatu 31

p. 03 814 2355

Pyydysyksiköinti:

verkko	- 30 m x enintään 3 m - Solmuvälien 23-59 mm ja yli 65 mm käyttö kielletty!	1 lupamerkki
rysä	- alle 1,5 m korkea	1 lupamerkki
rysä	- yli 1,5 m korkea	10 lupamerkkiä
pitkäsiima	(enint. 100 koukkua)	2 lupamerkkiä
iskukoukut	(enint. 10 koukkua)	1 lupamerkki
katiska		vapaa
atrain		1 lupamerkki
rapumerta	(5 rapumertaa) (yhdeällä lupamerkillä saa pitää ravustusaikana viittä rapumertaa)	1 lupamerkki

Katiskapyyntiin 1-5 katiskalla ei toistaiseksi tarvita kalastuslupaa. Katiskaan tulee merkitä kalastajan yhteystiedot ja katiskat tulee numeroida. Vähäärvoinen kala tulee viedä pois järveltä ja hävittää asianmukaisesti.



Salpausselän kalatalousalue

Vuonna 2019 toimintansa aloittanut Salpausselän kalatalousalue hoitaa Vesijärven, Nastolan ja Iitin-Jaalan alueiden järvien kalataloutta. Mm. kalastuksenvalvontaan ja yhtenäislupiin liittyvät asiat kuuluvat kalatalousalueelle.

Toiminnanjohtaja Joonas Rajala p. 045 171 5544

Vesijärvi

Sivulla 4. olevaan karttaan on merkitty virkistyskalastuslupa-alueen lisäksi järjestäytyneet osakaskunnat, jotka vastaavat pyydyskalastuksen lupamyynnistä alueellaan. Monet osakaskunnat myyvät pyydyslupia vain osakkaille. Yksityisiä vesialueita tai järjestäytymättömiä osakaskuntia ei ole merkitty karttaan.

Pyydyslupien myyjät: http://kalatalouskeskus.net/?page_id=83

Nastolan osakaskunnat ry

Nastolan osakaskunnat ry:n sivuilta löytyy runsaasti yhteystietoja entisen Nastolan alueen järvien luvanmyyjistä. <https://osakaskunnat.fi/>

Tapani Pietari p. 0400 712 509

Kymijärvi

Koiskalan kalastuskunta (järven luoteisosissa),

Pekka Häkkinen p. 050 590 4133

Alasjärvi

Ahtialan osakaskunta,

Pekka Ahonen p. 050 524 3152

Luvanmyynti: Ahtialan kukka, Arinakatu 2

Merrasjärvi ja Joutjärvi

Merras- ja Joutjärvelle ei myydä pyydyslupia. Niillä on voimassa yleiskalastusoikeus, eli onkiminen, pilkkiminen ja kalastonhoitomaksuun perustuva kalastus on sallittua.

2. YLEISIÄ OHJEITA

Rauhoitusajat, alimmat mitat ja kalastuskieltoalueet.

Luonnonvesissä pyydettyjen kalojen alimmat mitat mitataan leuan kärjestä (suu suljettuna) pyrstöevän kärkeen. **Säädettyä vähimmäismittaa pienempi kala tai rapu on välittömästi laskettava takaisin veteen elävänä tai kuolleena.** Täysimitainen kala tai rapu on laskettava takaisin veteen elävänä tai kuolleena, jos se on

pyydetty: 1) rauhoitusaikana; 2) kielletyllä pyydyksellä; tai 3) kielletyllä kalastustavalla.

Sinä aikana, jona jokin kalalaji tai rapu on rauhoitettu, ei vedessä saa pitää pyydystä, joka on sen pyyntiä varten tehty tai erityisesti siihen sopiva.

Ajantasaiset kalastuskieltoalueet sekä lohi- ja siikapitoisiksi määritellyt virtavedet voi tarkistaa maa- ja metsätalousministeriön ylläpitämästä karttapalvelusta osoitteesta: <http://www.kalastusrajoitus.fi/>

Alamitat Vesijärvellä

Kalalaji

Alamitat, cm



Kuha*

42 (50)



Järvilohi (aina leikattu rasvaevä)

60



Luonnonvarainen taimen (ehjä rasvaevä)
Istutettu taimen (leikattu rasvaevä)

rauhoitettu
50

Joki- ja täplärapu

ei alamittaa

-pyyntikausi 21. heinäkuuta 12:00 - 31. lokakuuta 23:59 (muulloin rauhoitettu)

*Kaupungin vesialueella suositellaan käytettäväksi 50 cm alamittaa kuhalle. Kalastusasetuksen mukainen alamitta kuhalle on 42 cm.

Säädettyä vähimmäismittaa pienempi tai rauhoitusaikana saatu kala tai rapu on välittömästi laskettava takaisin veteen elävänä tai kuolleena.

Ohjeita kalan vapauttamiseen

Useiden kalalajien alमितat ovat nousseet, minkä vuoksi vapautettavien alamittaisien kalojen saaminen on entistä todennäköisempää. Istutetut taimenet on merkitty rasvaeväleikkauksella, joten ehjäväiset taimenet ovat luonnossa syntyneitä ja rauhoitettuja. Oikein käsiteltynä vapautettavat kalat toipuvat normaalisti hyvin pyynnin aiheuttamasta rasituksesta ja kasvavat aikanaan mitan täyttäviksi. Saaliiksi otettavat kalat kannattaa tainnuttaa ja verestää välittömästi. Seuraavassa on koottuna tärkeimmät huomioitavat asiat vapautettavien kalojen käsittelyssä (*lähde: järvi-lohi.fi*):

- *Kala väsytetään mahdollisimman nopeasti, mutta repimättä.*
- *Kala pyritään vapauttamaan pihdeillä vedenrajassa veneen ulkopuolella.*
- *Jos vapautus ei onnistu veneen ulkopuolella, voi kalan nostaa tuoreella vedellä täytettyyn vesiastiaan. Vesiastiassa koukun voi irrottaa rauhassa pihdeillä.*
- *Kalan käsittelyä tulee välttää. Jos kalaan joutuu koskemaan, on kädet ensin kasteltava tai käytettävä märkiä käsineitä. Kaloja ei tule roikottaa pyrstöstä tai päästä, sillä tämä saattaa aiheuttaa sisäelinvaurioita tai venyttää kalan selkäranka.*
- *Mitä vähemmän vieheessä on koukkuja, sitä helpompi kala on usein vapauttaa.*
- *Solmuton ja kumipintainen havas vahingoittaa kalan limapintaa vähemmän kuin perinteinen solmullinen havas. Uistinten koukut eivät myöskään tartu helposti kumipintaiseen havakseen.*
- *Kala lasketaan takaisin veteen varovaisesti. Uupunut kala saattaa tarvita elvytystä ennen vapauttamista. Kala elvytetään heiluttelemalla sitä edestakaisin vedessä, jotta vettä virtaa kidusten läpi. Kun kala on valmis itse uimaan, sen voi vapauttaa.*
- *Talviaikaan vapautettavat kalat tulisi pyrkiä vapauttamaan jo vedessä, koska pakkasella kalojen silmät jäätyvät nopeasti jäälle nostettaessa.*
- *Kuhan kalastuksessa tulisi välttää kalastamista syvästä vesistä (> 10 m), mikäli saaliiksi tulee alamittaisia kaloja. Syvästä nostettaessa kuhan uimarakko ei välttämättä pysty palautumaan äkillisestä painenvaihte- lusta.*

Kalastuksenvalvonta

Kalastuksenvalvojat

Kalastusta valvovat kalastuksenvalvojat, poliisi, kalastusviranomaiset, Metsähallituksen erävalvojat ja tulli. Kalastuksenvalvojaksi hyväksytään se, joka suorittanut

hyväksytty kalastuksenvalvojan kokeen, on oikeustoimikelpoinen ja tunnetaan rehelliseksi ja luotettavaksi ja sopii henkilökohtaisilta ominaisuuksiltaan tehtävään. Valvojan tulee olla ELY-keskuksen hyväksymä.

Kalastuksenvalvojalla tulee olla ELY-keskuksen hyväksymisen lisäksi valtuutus kalastusalueelta, osakaskunnalta, vesialueen omistajalta tai kalastusoikeuden haltijalta valvoa kalastusta. Kalastuksenvalvojalla on oltava kalastuksenvalvojakortti, joka hänen on pyydettyä esitettävä kalastajalle.

Vesijärvellä kalastuksenvalvojen yhteyshenkilönä toimii Esa Huhtanen 050-539 1699.

3. PYYDYSKALASTUS Lahden kaupungin omistamilla vesialueilla

Pyydysten sijoittaminen ja merkintä

Pyydysten sijoittaminen

Pyydysmerkit ovat ruokakuntakohtaisia, pyydysmerkkien luovuttaminen ruokakunnan ulkopuolelle on kielletty.

Älä laske pyydystä 50 m lähemmäksi toisen seisovaa pyydystä, asuttua rantaa tai hapetinta. Avovesiaikana laivaväylille ei saa asettaa pyydyksiä eikä saarten välisiä salmia saa kokonaan sulkea, 1/3 on jätettävä vapaaksi.

Seisovan pyydyksen yläreunan on oltava vähintään 2 m pinnan alapuolella.

Verkkojadan kokonaispituus saa olla enintään 60 m, jadan päihin samanväriset liput. Talvella enintään kaksi henkilöä voi käyttää samaa kokemisavantoa, mutta avannosta lähtevien jatojen tulee olla erilliset. Yli 3 metriä korkeiden verkkojen käyttö on kielletty. Verkot tulee ankkuroida riittävän suurilla painoilla.

Jokaiseen koukkuun tulee merkitä pyydyslupamerkin numero.

Pyydysten merkintään liittyvät merkit, kuten merkkikohot ja lippusalot on poistettava kalastuksen päätyttyä. Kalastuksenvalvoja poistaa tyhjätkin merkit valvonnan yhteydessä.

Pyydysten merkintä

Avovedessä käytetään kalastusasetuksen mukaista vähintään 1,2 metriä korkeaa (vedenpinnasta) salkoon kiinnitettyä 20 x 20 cm:n lippua. Salossa on oltava vähintään 2 cm korkea heijastin (teippi). Myös rapumerrat tulee merkitä vesiliikennealueella samantyyppisillä lipuilla, jolloin merrat on järkevintä laittaa jataan. Vesiliikennealueen ulkopuolella yksittäiset rapumerrat voi merkitä 5 cm pinnan yläpuolelle ulottuvalla koholla. Kohot eivät saa olla läpinäkyviä. Kohoon tulee merkitä nimi, yhteystiedot ja pyydysmerkin numero.

Pyydyksiin tulee merkitä pyydyksen asettajan nimi, puhelinnumero ja pyydysmerkin numero siten, että ne ovat havaittavissa ilman pyydyksen nostamista vedestä. Puhelinnumeron merkitseminen on tärkeää omistajan tavoittamiseksi, mikäli pyydysten väliaikainen siirtäminen olisi hoitokalastuksen kannalta tarpeellista. Talvella avannon merkiksi on laitettava 1,2 m pitkä merkkisalko, joka varoittaa muita jäällä liikkujia verkkoavannosta.

HUOMIOI SUOJAETÄISYYDET!

Vesijärvässä on Enonselän alueella 8 hapetinta (ks. kartta s.6), joista varoittaa keltainen viitta (erikoismerkki, joka voidaan kiertää kaikilta puolilta). Hapettimet eivät näy pinnalle. Liian lähelle hapetinta lasketut verkot särkevät laitteen.

Hapettimien Suojaetäisyys on 50 m.

Jää voi olla heikkoa hapettimien lähellä!

Lankiluodon syvänteeseen on asennettu mittausviitta, eli 1,6 m korkealla keltaisella erikoismerkillä merkitty vedenalainen mittausasema. Vedenalaisen liikkuvan anturin vuoksi mittausviitan suojaetäisyys on 100 m.



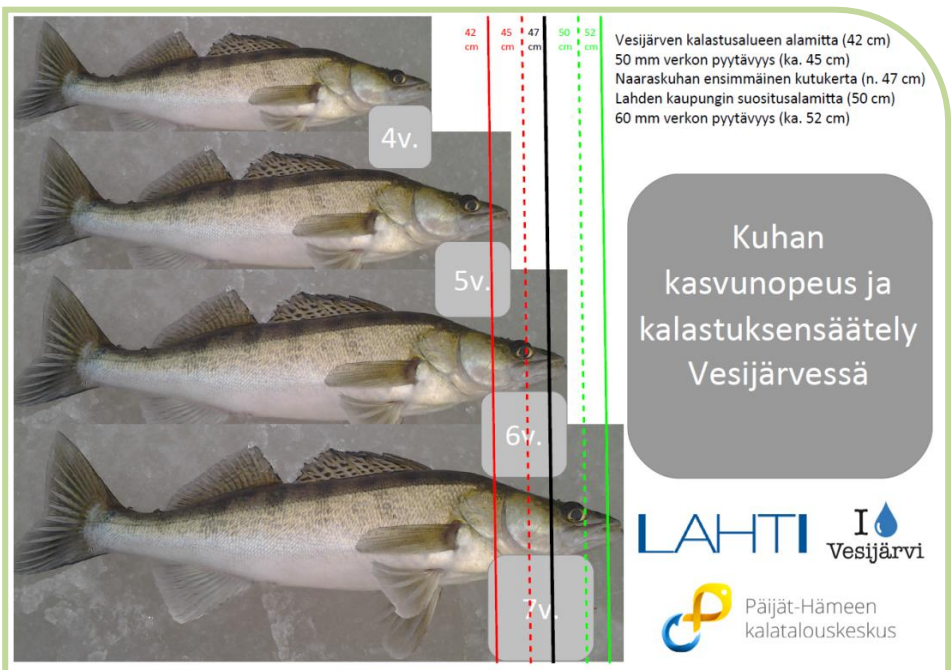
Lankiluodon mittausviitta. Suojaetäisyys 100 m.

Kuhankalastuksen säätelyn tavoitteet:

Kuha on kaupungin vesialueella tärkein saalislaji, ja se on erittäin nopeakasvuista. Verkkojen solmuvälirajoituksilla pyritään kasvattamaan kuhan pyyntikokoa, jolloin myös kilomääräinen saalis kasvaa. Rajoituksilla pyritään turvaamaan myös kuhan luontainen lisääntyminen. Hyvän kasvunopeuden vuoksi naaraskuhat saavuttavat Vesijärvellä sukukypsyyden vasta keskimäärin 47 cm pituisina.

Pyyntikoon kasvattaminen tulee todennäköisesti myös vähentämään vuosien välistä vaihtelua saalismäärissä. Solmuvälirajoituksella kasvatetaan kaikkien petokalojen pyyntikokoa, mikä lisää vähäarvoiseen kalaan kohdistuvaa saalistusta ja vähentää hoitokalastuksen tarvetta.

Ruokakunnalle myytävien lupien sekä lupien kokonaismäärän rajoittamisella pyritään turvaamaan hyvät saaliit mahdollisimman suurelle kalastajajoukolle. Kahdella verkolla on mahdollista saada riittävästi kalaa oman ruokakunnan tarpeisiin, kun kuhakanta on vahva ja kuhien kasvupotentiaali hyödynnetään entistä paremmin.



4. LÄHIKALASTUSKOHTEET

Tässä kappaleessa esitellään lyhyesti helposti saavutettavissa olevia lähikalastuskohteita, jotka soveltuvat aloittelevillekin kalastajille.

MERRASJÄRVI



KALAT

Hauki, karppi, lahna, ahven.

MENETELMÄT

Heittokalastus, onginta, pilkintä.

SÄÄDÖKSET

Onginta ja pilkintä ovat kaikille maksuttomia yleiskalastusoikeuksia. Viehekalastus 1 vavalla ja vieheellä on

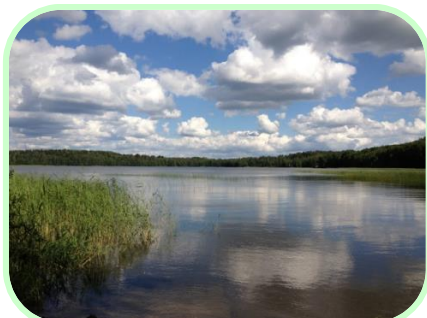
maksuton yleiskalastusoikeus alle 18 ja yli 65-vuotiaille. Viehekalastukseen vaaditaan valtion kalastonhoitomaksu.

KULKUYHTEYDET

Merrasjärvi sijaitsee Pohjois-Lahdessa Mukkulan kaupunginosan tuntumassa. Bussi nro 31 päätepysäkiltä on lyhyt kävelymatka Merrasjärvelle.

Muuta: Merrasjärvi on matala humuspitoinen järvi, jossa on runsaasti kasvillisuutta. Tärkeimmät saaliskalat ovat hauki, lahna ja ahven. Merrasjärven ympäri menee luontopolku, jonka varrella on yleisessä käytössä olevia, ongintaan ja heittokalastukseen soveltuvia laitureita.

KYMIJÄRVI



KALAT

Hauki, kuha, ahven, lahna, karppi ja suutari.

MENETELMÄT

Heittokalastus, vetouistelu, onginta, pilkintä.

SÄÄDÖKSET

Onginta ja pilkintä ovat kaikille maksuttomia yleiskalastusoikeuksia. Viehekalastus 1 vavalla ja vieheellä on maksuton yleiskalastusoikeus alle 18 ja yli 65-vuotiaille. Viehekalastukseen vaaditaan valtion kalastonhoitomaksu. Vetouisteluun yhtä useammalla vavalla on saatavilla Nastolan kalastusalueen lupa.

KULKUYHTEYDET

Kymijärvi sijaitsee Lahden ja Nastolan rajalla. Kariston kaupunginosaan on

tehty onkilaituri ja laavu, jonka lähelle pääsee bussilla nro 7.

Muuta: Kymijärvi on rehevä ja matala järvi, jossa on runsas ja monipuolinen kalasto. Järveä on hoidettu mm. hoitokalastamalla, hapettamalla, niittämällä ja kemikaalikäsittelyillä. Tärkeimmät saaliskalat ovat kuha, hauki ja ahven.

Järvestä on myös mahdollista saada mm. ankerias, karppi ja suutari.

VESIJÄRVI



KALAT

ahven, ankerias, hauki, järvilohi, kuha, lahna, made, siika, särki, suutari, sorva ja taimen.

MENETELMÄT

Heittokalastus, vetouistelu, onginta, pilkintä.

SÄÄDÖKSET

Onginta ja pilkintä ovat kaikille maksuttomia yleiskalastusoikeuksia. Viehekalastus 1 vavalla ja vieheellä on maksuton yleiskalastusoikeus alle 18 ja yli 65-vuotiaille. Viehekalastukseen vaaditaan valtion kalastonhoitomaksu. Järvestä on kalastusasetuksen mukainen alamitta kuhalle 42 cm (suositusalamitta 50 cm).

Karppi-istutukset ovat olleet säännöllisiä viime vuosina ja suurimmat karppit ovat jo melko suuria.

Kymijärvessä on runsas kuhakanta, jota voi pyytää esimerkiksi vetouistelemalla. Haukea on myös todella runsaasti, mutta hauen kalastuksessa vene olisi hyödyllinen. Järven kalasto on syömäkelpoista.

Vetouisteluun yhtä useammalla vavalla on saatavilla Vesijärven kalastusalueen virkistyskalastuslupa.

KULKUYHTEYDET

Vesijärven rantakalastuspaikkoihin pääsee hyvin myös julkisilla kulkuvälineillä. Esimerkiksi Niemen satamaan pääsee bussilla nro 21.

Pilkkireissuun voi lähteä esimerkiksi Kiikkulan uimarannalta (Linja 1), Vesijärven satamasta (linja 17) tai Niemen satamasta linja 21.

Muuta: Vesijärvi on monipuolinen kalavesi ja tarjoaa runsaita saaliita erityisesti pilkkijöille aivan kaupungin läheisyydessä. Rannalta kalastamiseen sopivia paikkoja löytyy mm. Venesatamien ympäristöstä aallonmurtajilta. Esimerkiksi Niemen ja Teivaan satamien aallonmurtajat soveltuvat hyvin ongintaan ja viehekalastukseen. Joutjoen suisto kerää runsaasti eri kalalajeja Joutjoesta tulevan lämpimämmän lauhdeveden ansiosta. Joutjoen suistossa Niemen sataman tuntumassa on hyvät mahdollisuudet rantaongintaan. Pilkkijälle ja rannaltakalastajalle ylei-

simpiä saaliskaloja ovat ahven ja särki-
kalat. Kaupungin vesialueella järjeste-
tyissä pilkkikilpailuissa saadaan usein
jopa yli 20 kg:n ahvensaaliita, joten
runsaita pilkkisaaliita voi saada aivan
kaupungin tuntumasta. Veneilevälle
kalastajalle tärkeimmät saaliskalat
ovat kuha, ahven ja hauki, mutta myös
lohikalojen kalastukseen on mahdolli-
suudet.



Ruoriniemen ranta

Rantakalastuspaikkoja:



Niemen aallonmurtajan ranta



Pikku Vesijärvi



Niemi, Joutjoen suisto



Rullakadun ranta

JOUTJÄRVI



KALAT

Hauki, ahven, karppi, siika ja lahna.

MENETELMÄT

Heittokalastus, onginta, pilkintä, veto-uistelu.

SÄÄDÖKSET

Onginta ja pilkintä ovat kaikille maksuttomia yleiskalastusoikeuksia. Viehekalastus 1 vavalla ja vieheellä on maksuton yleiskalastusoikeus alle 18 ja yli 65-vuotiaille. Viehekalastukseen vaaditaan valtion kalastonhoitomaksu.

KULKUYHTEYDET

Joutjärvi sijaitsee Möysän kaupunginosassa lähellä Lahden keskustaa.

Muuta: Joutjärven itäpäädyssä on onkimiseen tarkoitettu laituri (kuva) vapaasti käytettävissä. Muuten rantakalastuspaikkoja on niukasti. Talvella Joutjärvellä on mahdollista pilkkiä. Veneilevälle kalastajalle Joutjärvi tarjoaa hyvät mahdollisuudet hauen kalastukseen.

Kalastusseurat

Hyvässä seurassa kalastus on mukavaa, kannattaa liittyä kalastusseuraan!

Lahden seudun nuoret pyytäjät ry

- kalastusseura nuorille
- <http://nuoretpyytajat.fi/>

Lahden kalaveikot ry

- kaiken ikäisten kalastusseura
- <http://lahdenkalaveikot.fi/>

Lahden perhokalastajat ry

- kalastusseura perhokalastajille
- <http://lahdenperhokalastajat.fi/>

Lisää alueen kalastusseurojen yhteystietoja: <http://www.vapaa-ajankalastaja.fi>