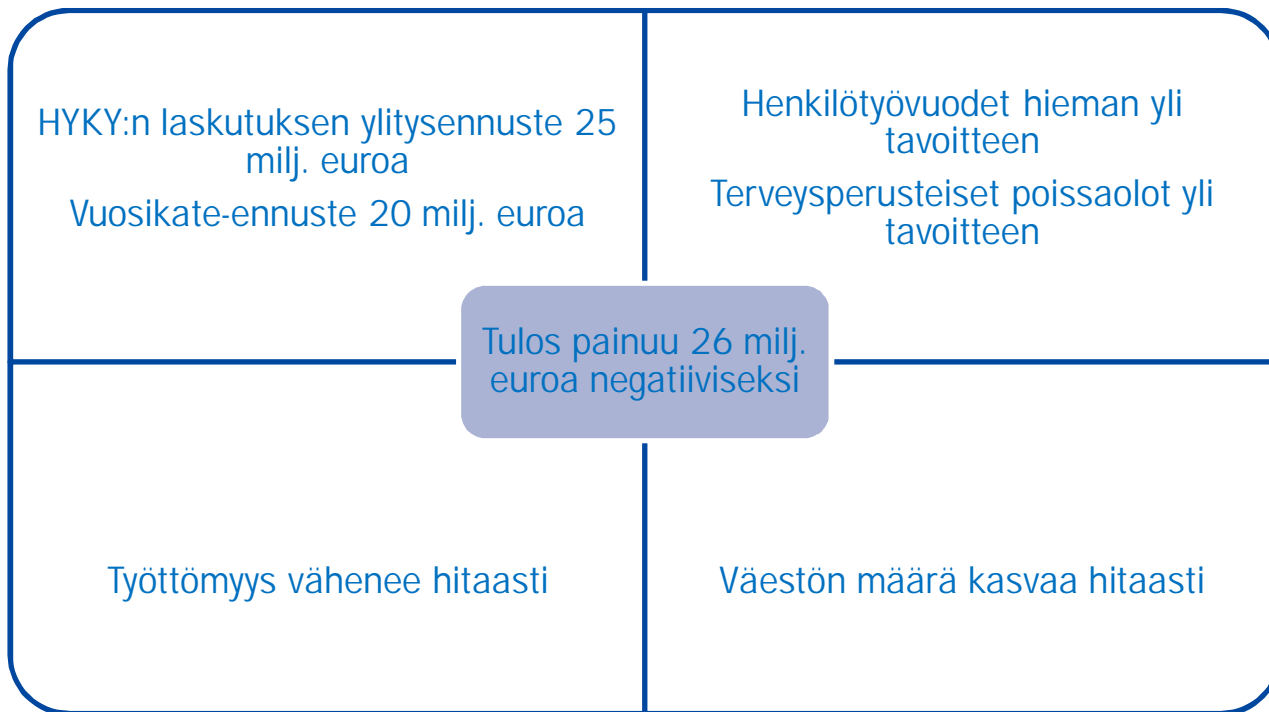
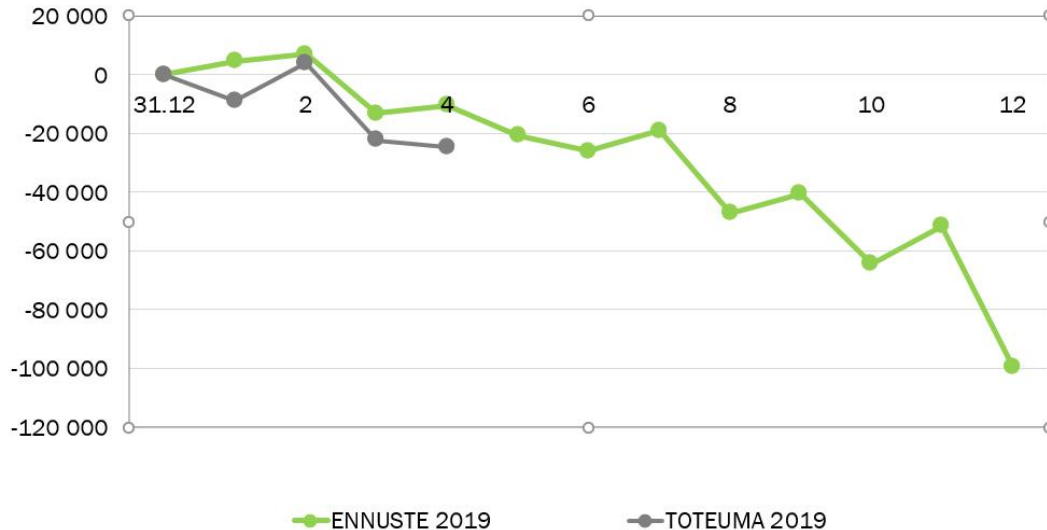


Talouden seurantaraportti tammi-huhtikuu 2019



Kokonaistulot ja -menot

Kokonaistulojen ja -menojen kehitys (netto) 2019, 1 000 euroa
(ilman pitkäaik. lainanottoa, kons. talletuksia, vahinkorahastoa,
kuntatodistuksia ja antolainoja)



Maalis- ja joulukuussa 21 milj. euron
lainanlyhennys

Syyskuussa kiinteistöverojen ensimmäinen
maksuunpano, toinen marraskuussa

Elo-marraskuussa kunnallisveron
ennakonpalautukset aikaisemmista
vuosista poiketen



Talousarvion muutospaineet voimassa olevaan talousarvioon nähden

TA 2019: Ylityspaineet muutettuun talousarvioon nähden 2019						
KÄYTTÖTALOUSOSA			Sitova yhteensä		YHTEENSÄ	
1000 euroa	menot	tulot	menot	tulot	MENOT	TULOT
KONSERNIHALLINTO					26 500,0	0,0
Ostot Hyvinvointiyhtymästä			25 000,0			
- Hyvinvointiyhtymän laskutus ylittyyne (HYKY:n ennuste)	25 000,0					
Tilakeskus			1 500,0			
- väistötilajärjestelyt	500,0					
- rakennusten purkaminen	1 000,0					
- ulkoiset vuokratulot alle arvion, ennuste		-800,0				
SIVISTYKSEN PALVELUALUE					3 155,5	0,0
Lasten ja nuorten kasvu vastuualue			3 000,0			
- Yksityisen varhaiskasvatuksen odotettua nopeampi kasvu on lisännyt palvelusetelien kysyntää yli budjetoidun. Samaan aikaan kaupungin omia paikkoja on ylläpidetty ja vahvistettu kysyntään vastaamiseksi eikä toiminnan sopeuttamista ei ole voitu tehdä samaan tahtiin johtuen lisääntyneestä paikkatarpeesta varhaiskasvatuksen osallistumisasteen noustessa. Ylityspaine on tämän hetken arvion mukaan n. 3 milj. euroa.	3 000,0					
Liikunta- ja kulttuuri vastuualue			144,7			
- määrärahan lisäys, siivous ja ict	7,7					
- määrärahan lisäys, nuorten MM-kisojen alijäämä	137,0					
Kaupunginmuseo			4,0			
- määrärahan lisäys, siivous ja ict	4,0					
Kansainväliset urheilutapahtumat			1,8			
- määrärahan lisäys, tukipalvelut	1,8					
Lahden kaupunginorkesteri			1,1			
- määrärahan lisäys, siivous ja ict	1,1					
Lahden kaupunginteatteri			3,9			
- määrärahan lisäys, siivous ja ict	3,9					
YHTEENSÄ	29 655,5	-800,0	29 655,5	0,0	29 655,5	0,0
NETTOMENOT YHTEENSÄ			29 655,5		29 655,5	



Tuloslaskelmaennuste 2019

(sisältää liikelaitokset ja sisäiset erät)

	TA 2019	TA+LTA 2019	ENNUSTE 2019
Milj. euroa			
Toimintatulot	151,1	151,6	151,6
Toimintamenot	788,3	788,8	818,4
TOIMINTAKATE	-637,2	-637,2	-666,9
Verotulot	486,6	487,6	487,6
Valtionosuudet	189,7	188,7	188,7
Rahoitustulot ja -menot	10,7	10,7	10,7
Korkotulot	13,1	13,1	13,1
Muut rahoitustuotot	16,9	16,9	16,9
Korkomenot	-18,6	-18,6	-18,6
Muut rahoitusmenot	-0,6	-0,6	-0,6
VUOSIKATE	49,8	49,8	20,2
Poistot käyttöön.	45,9	45,9	45,9
TILIKAUDEN TULOS	3,9	3,9	-25,7



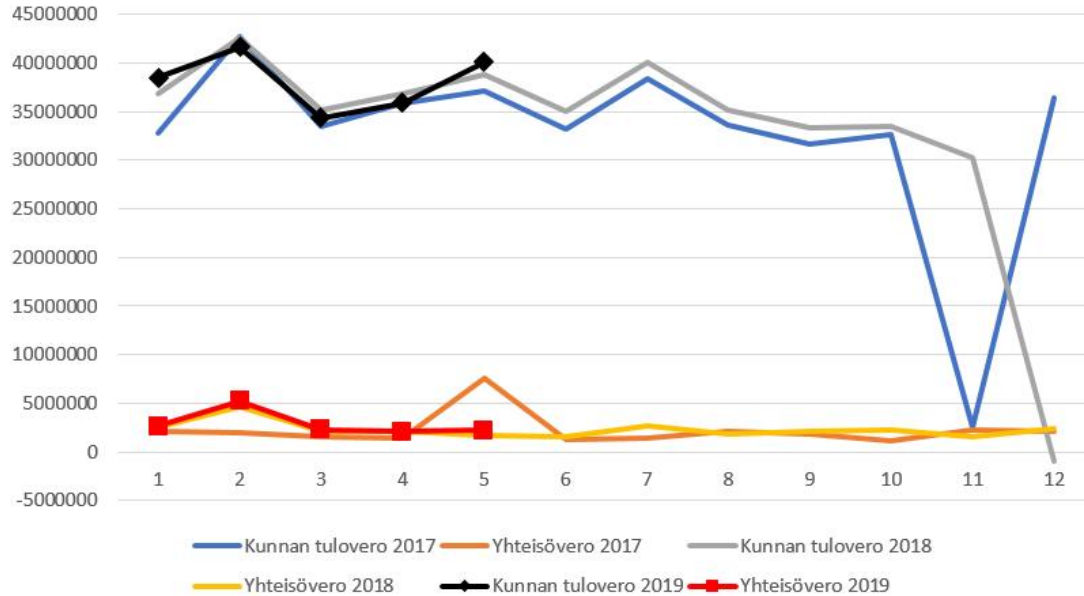
Tuloslaskelma 2019

(1000 €)	Voimassa oleva talousarvio 2019	Tot. 2019 01 - 03	Tot %	Tot.kasvu %	TP 2018	Tot. 2018 01 - 03	Ed.v. Tot. %
Toimintatuotot	150 532	52 701	35,0	5,3	150 904	50 039	33,2
Toimintakulut	-788 828	-257 339	32,6	4,3	-774 456	-246 732	31,9
TOIMINTAKATE	-637 196	-204 566	32,1	4,0	-622 211	-196 693	31,6
VEROTULOT	487 600	163 292	33,5	-0,1	465 139	163 390	35,1
VALTIONOSUUDET	188 700	62 900	33,3	-1,3	191 367	63 753	33,3
Korkotuotot	13 096	-106	-0,8	35,7	12 106	-78	0,6
Muut rahoitustuotot	16 862	733	4,3	-4,5	15 909	768	4,8
Korkokulut	-18 615	1 065	-5,7	156,2	-15 998	416	2,6
Muut rahoituskulut	-625	-30	4,8	-1,9	-644	-31	4,8
RAHOITUSTUOTOT JA -KULUT	10 718	1 661	15,5	54,6	11 374	1 074	9,4
VUOSIKATE	49 822	23 288	46,7	-26,1	45 669	31 524	69,0
POISTOT JA ARVONALENTUMISET	-45 881	-13 240	28,9	1,3	-45 175	-13 065	28,9
TILIKAUDEN TULOS	3 941	10 048	255,0	-45,6	494	18 459	3 735,2



Verorahoitus

Kunnallis- ja yhteisöveron tilitykset 2017 - 2019



Verotulot

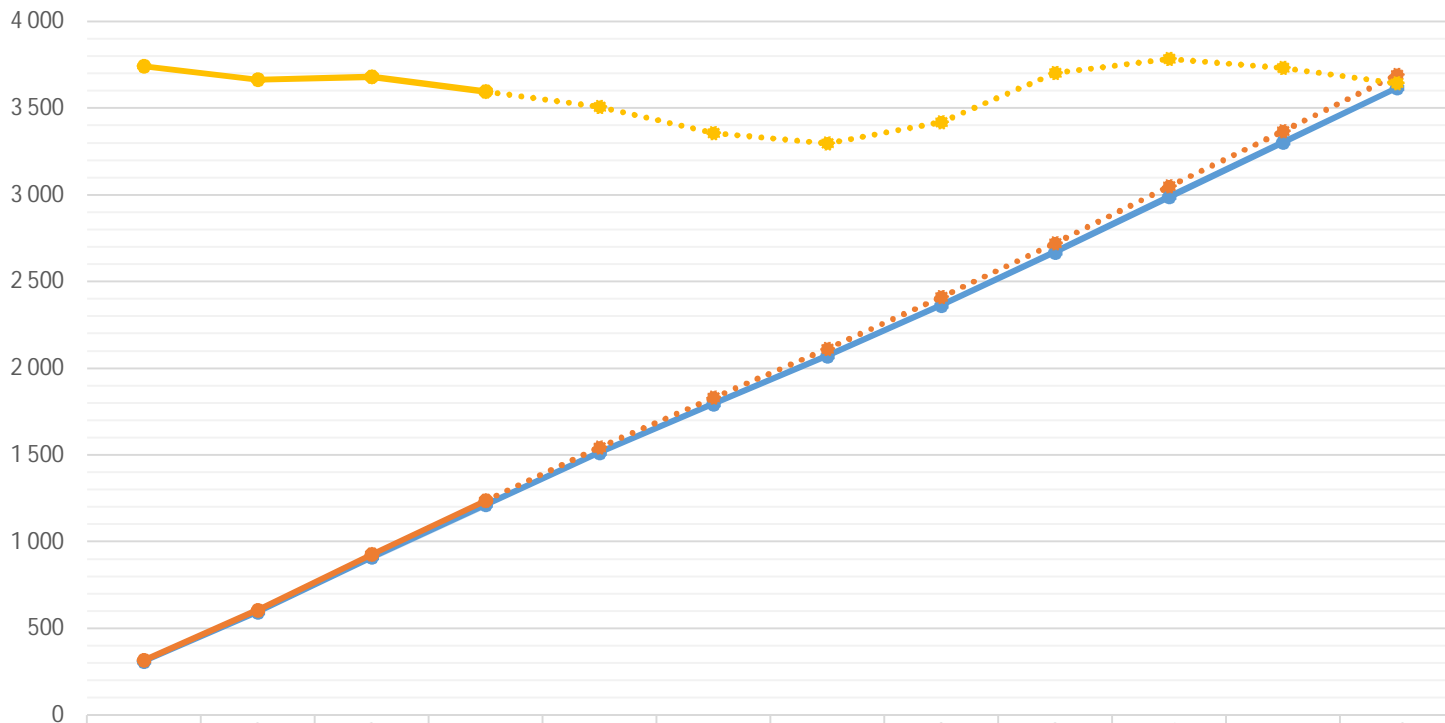
Verotulot toteutunevat muutetun talousarvion mukaisesti

Kunnallisveron kuukausitoteuma kuluva vuonna poikkeaa edellisvuosien toteumista

- ennakonpalautukset jo elo-marraskuussa



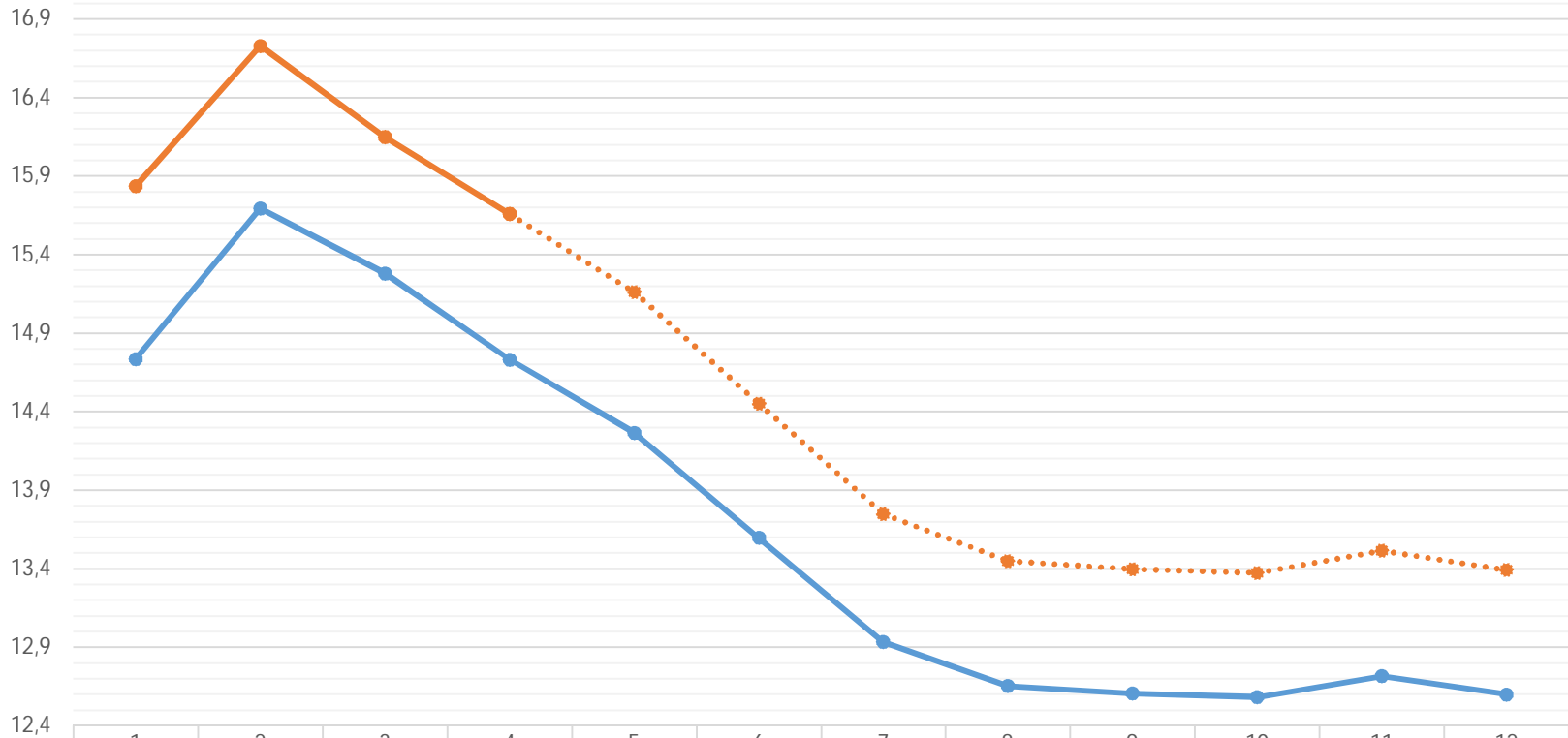
Kumulatiiviset henkilötyövuodet ja henkilöstömäärä - Kaupunki



	1	2	3	4	5	6	7	8	9	10	11	12
Henkilötyövuodet tavoite 2019	310	594	910	1 214	1 514	1 795	2 072	2 363	2 669	2 988	3 302	3 618
Henkilötyövuodet toteuma/ennuste 2019	315	605	925	1 236	1 544	1 829	2 111	2 409	2 722	3 047	3 367	3 692
Henkilöstömäärä toteuma/ennuste 2019	3 743	3 664	3 680	3 595	3 507	3 356	3 296	3 419	3 702	3 783	3 731	3 642

- Ennusteen mukaan henkilötyövuosia tulee olemaan enemmän kuin mikä on asetettu tavoitteeksi vuodelle 2019

Terveysperusteiset poissaolot kalenteripäivinä per henkilötyövuosi - Kaupunki



- Ennusteen mukaan terveysperusteisia poissaoloja tulee olemaan enemmän kuin mikä on asetettu tavoitteeksi vuodelle 2019

Konsernihallinto, talous

(1000 €)		Voimassa oleva talousarvio 2019	Tot. 2019 01 - 04	Tot %	Tot.kasvu %	TP 2018	TP 2018 01 - 04	Ed.v. %
KONSERNIHALLINTO	Menot	446 502	143 356	32,1	2,4	445 466	140 015	31,4%
	Tulot	-12 605	-4 719	37,4	12,7	-18 737	-4 185	22,3%
	Netto	433 897	138 637	32,0	2,1	426 728	135 829	31,8%
KONSERNIPALVELUT	Menot	47 973	13 077	27,3	-7,1	40 191	14 075	35,0%
	Tulot	-6 416	-198	3,1	-11,3	-7 245	-223	3,1%
	Netto	41 557	12 879	31,0	-7,0	32 946	13 852	42,0%
TARKASTUSTOIMI	Menot	389	85	22,0	-8,3	329	93	28,3%
	Netto	389	85	22,0	-8,3	329	93	28,3%
ELINVOIMA JA KILPAILUKYKY	Menot	9 601	2 372	24,7	-23,4	9 006	3 095	34,4%
	Tulot	-608	-1 305	214,7	3 000,9	-589	-42	7,1%
	Netto	8 994	1 067	11,9	-65,1	8 417	3 053	36,3%
TUKITYÖLLISTÄMINEN	Menot	20 422	5 630	27,6	-8,5	21 908	6 153	28,1%
	Tulot	-1 163	-373	32,1	26,3	-1 803	-296	16,4%
	Netto	19 259	5 257	27,3	-10,2	20 105	5 857	29,1%
MYYNTIVOIOT JA -TAPPIOT	Menot		0	—	—	1 007		
	Tulot	-2 150	-1 773	82,5	-28,6	-5 687	-2 484	43,7%
	Netto	-2 150	-1 773	82,5	-28,6	-4 680	-2 484	53,1%
OSALLISUUS JA HYVINVOINTIPALVELUT	Menot	4 117	842	20,4	-13,5	4 054	973	24,0%
	Tulot	-2 268	-1 070	47,2	-6,3	-3 414	-1 141	33,4%
	Netto	1 849	-228	-12,3	35,7	640	-168	26,3%
OSTOT HYVINVOINTIKUNTAYHTYMÄLTÄ	Menot	364 000	121 350	33,3	5,0	368 972	115 625	31,3%
	Tulot				—	0	0	—
	Netto	364 000	121 350	33,3	5,0	368 972	115 625	31,3%



Sivistyksen palvelualue, talous

(1000 €)		Voimassa oleva talousarvio 2019	Tot. 2019 01 - 04	Tot %	Tot.kasvu %	TP 2018	TP 2018 01 - 04	Ed.v. %
SIVISTYKSEN PALVELUALUE	Menot	238 697	82 830	34,7	6,4	232 720	77 859	33,5%
	Tulot	-15 729	-7 101	45,1	13,4	-16 279	-6 264	38,5%
	Netto	222 967	75 728	34,0	5,8	216 441	71 595	33,1%
PALVELUALUEEN YHTEISKUSTANNUKSET	Menot	1 893	1 117	59,0	44,2	2 731	774	28,4%
	Tulot	-1 076	-2 604	241,9	67,3	-1 766	-1 557	88,1%
	Netto	817	-1 487	-182,0	90,0	965	-782	81,1%
LASTEN JA NUORTEN KASVU	Menot	176 341	61 227	34,7	7,0	170 808	57 207	33,5%
	Tulot	-10 786	-3 026	28,1	-8,0	-9 892	-3 290	33,3%
	Netto	165 555	58 200	35,2	7,9	160 916	53 917	33,5%
OSAAMINEN JA TIETO	Menot	22 465	7 532	33,5	2,8	21 984	7 325	33,3%
	Tulot	-746	-219	29,3	-22,3	-651	-281	43,2%
	Netto	21 720	7 314	33,7	3,8	21 334	7 043	33,0%
WELLAMO-OPISTO	Menot	4 067	1 349	33,2	2,7	3 869	1 314	33,9%
	Tulot	-1 425	-427	30,0	35,4	-1 376	-315	22,9%
	Netto	2 642	922	34,9	-7,6	2 493	998	40,0%
LIIKUNTA- JA KULTTUURI	Menot	29 089	9 955	34,2	2,0	28 633	9 761	34,1%
	Tulot	-1 483	-717	48,4	14,3	-2 122	-628	29,6%
	Netto	27 606	9 237	33,5	1,1	26 511	9 134	34,5%
KAUPUNGINMUSEO	Menot	4 149	1 494	36,0	7,1	4 193	1 395	33,3%
	Tulot	-200	-109	54,5	-43,7	-471	-194	41,1%
	Netto	3 949	1 385	35,1	15,3	3 722	1 201	32,3%
KV URHEILUTAPAHTUMAT	Menot	692	156	22,6	87,2	501	83	16,6%
	Tulot	-13				0		
	Netto	679	156	23,0	87,2	501	83	16,6%



Kaupunkiympäristön palvelualue, talous

(1000 €)		Voimassa oleva talousarvio 2019	Tot. 2019 01 - 04	Tot %	Tot.kasvu %	TP 2018	TP 2018 01 - 04	Ed.v. %
KAUPUNKIYMPÄRISTÖN PALVELUALUE	Menot	49 101	14 304	29,1	13,4	44 912	12 616	28,1%
	Tulot	-40 574	-13 675	33,7	-1,3	-39 273	-13 856	35,3%
	Netto	8 528	629	7,4	-150,7	5 639	-1 240	22,0%
PALVELUALUEEN YHTEISKUSTANNUKSET	Menot	1 200	373	31,1	-0,3	1 319	375	28,4%
	Tulot		16	—	-26 448,7	-136	0	0,0%
	Netto	1 200	389	32,4	3,9	1 183	375	31,7%
MAANKÄYTTÖ JA ALUEH., KUNN.TEK RAK. JA YMP. VALVONTA YHT.	Menot	28 094	9 256	32,9	19,0	25 966	7 780	30,0%
	Tulot	-26 151	-9 656	36,9	-3,9	-26 476	-10 044	37,9%
	Netto	1 943	-401	-20,6	-82,3	-510	-2 264	443,6%
JOUKKOLIIKENNE	Menot	19 808	4 675	23,6	4,8	17 627	4 461	25,3%
	Tulot	-14 423	-4 034	28,0	5,8	-12 661	-3 812	30,1%
	Netto	5 385	641	11,9	-1,2	4 967	649	13,1%



Taseyksiköt, talous

(1000 €)		Voimassa oleva talousarvio 2019	Tot. 2019 01 - 03	Tot %	Tot.kasvu %	TP 2018	TP 2018 01 - 03	Ed.v. Tot. %
Lahden Tilakeskus	LIIKEVAIHTO	66 414	16 603	25,0	8,3	62 298	15 333	24,6
	TILIKAUDEN YLI-/ALIJ	431	3 497	812,2	31,8	-1 131	2 653	234,5
Lahden Kaupunginorkesteri	LIIKEVAIHTO	1 056	275	26,0	55,9	790	176	22,3
	TILIKAUDEN YLI-/ALIJ	0	-30	—	-82,8	-257	-173	67,5
Lahden kaupunginteatteri	LIIKEVAIHTO	2 224	626	28,2	14,1	1 980	549	27,7
	TILIKAUDEN YLI-/ALIJ	0	6	—	-107,0	69	-93	135,7



Investoinnit

- Kiinteän omaisuuden tuloissa näkyy alkuvuonna Jalkarannan tonttien myyntitulot sekä yksi erä Starkin alueen myyntituloista.
- Tammi-huhtikuussa julkisen käyttöomaisuuden menoista valtaosa syntyy Eteläisen kehätien rakentamisesta. Vuonna 2018 aloitettu Asko II urakka saatetaan loppuun vuonna 2019 ja ulkovaloverkkoa kunnostetaan jatkuvasti. Tapanilankodin sekä Etelä-Kytölä II asuinalueiden rakentaminen on aloitettu.
- Talonrakennuksen investointien toteutuma oli yhteensä 7,4 milj. € ja 13,9% talonrakennuksen budjetista, rakennusten ja huoneistojen myynnin tulokertymä on 0,1 milj. €. Alkuvuoden merkittävin valmistunut hanke on pääterveys-aseman perusrakennuksen vaihe 2 maaliskuussa. Rakenteilla olevista suurin kohde on Launeen uusi monitoimitalo.



(1000 €)		Voimassa oleva talousarvio 2019	Tot. 2019 01 - 03	Tot %	TP 2018	Ed.v. tot. %
Arvopaperit ja osuudet	Menot	-3 090	-392	12,7	-11 558	3,4
	Tulot	0	0	0,0	1 160	0,0
	Netto	-3 090	-392	12,7	-10 398	3,7
Kiinteä omaisuus	Menot	-4 750	-53	1,1	-9 709	7,9
	Tulot	3 150	1 904	60,4	5 960	46,5
	Netto	-1 600	1 852	115,7	-3 750	53,4
Julkinen käyttöomaisuus	Menot	-50 500	-4 255	8,4	-45 346	4,6
	Tulot	1 040	0	0,0	410	0,0
	Netto	-49 460	-4 255	8,6	-44 936	4,7
Talonrakennus	Menot	-53 137	-4 814	9,1	-48 471	14,1
	Tulot	2 400	118	4,9	8 737	0,0
	Netto	-50 737	-4 696	9,3	-39 734	17,2
Irtain omaisuus	Menot	-6 804	-383	5,6	-2 626	6,5
	Tulot	0	0	0,0	0	
	Netto	-6 804	-383	5,6	-2 626	6,5
YHTEENSÄ	Menot	-118 281	-9 897	8,4	-117 711	8,7
	Tulot	6 590	2 022	30,7	16 266	17,0
	Netto	-111 691	-7 874	7,1	-101 445	7,4

Lainannostosuunnitelman toteutuminen

Myöntämisvaltuus, euroa	Valtuus	Käytetty	Käyttämättä
Lyhytaikainen luotto (ottolainat), samanaikaisesti nostettuna enintään	190 000 000		190 000 000
Määräysvallassa oleville yhteisöille ja säätiöille (antolainat)*	120 000 000	340 000	119 660 000
Suojautumistoimentpiteet korko- ja valuuttariskeiltä (johdannaisopimukset)	200 000 000		200 000 000
Pitkäaikainen luotto (ottolainat)	110 000 000		110 000 000

* Valtuuden enimmäismäärään ei sisällytetä konvertoinneista johtuvaa luoton myöntämistä (lainan ennaikainen takaisin maksu ja lainan nosto uusilla ehdoilla).

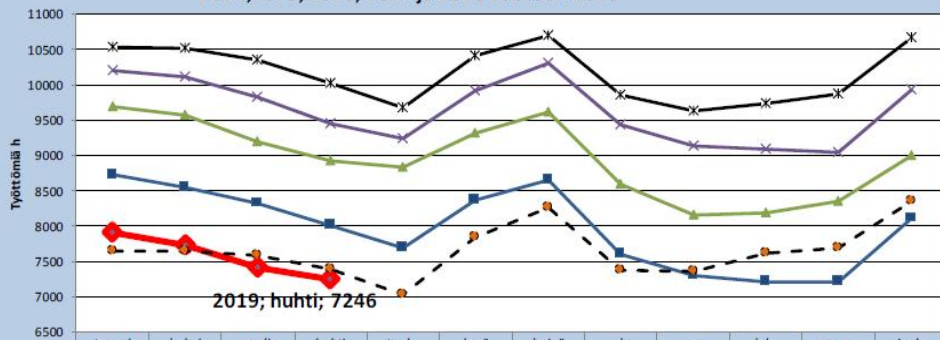
Määräraha, euroa	Valtuus	Käytetty	Käyttämättä
Ottolainat			
Pitkäaikainen, lisäykset	110 000 000		110 000 000
Pitkäaikainen, vähennykset	-44 600 000	-21 050 000	-23 550 000
Lyhytaikainen, nettomuutos	0		0
Netto	65 400 000	-21 050 000	86 450 000
Antolainat, pitkäaikainen ja lyhytaikainen			
Lisäykset	50 000 000		50 000 000
Vähennykset	-43 320 000	-3 230 642	-40 089 358
Netto	6 680 000	-3 230 642	9 910 642



Työttömyys

Huhtikuun työttömyysaste 12,9 %

Työttömien määrä Lahdessa 2012 ja 2015 - 2019 kuukausittain ja muutos vuosista 2012,2015, 2016, 2017 ja 2018 vuoteen 2019



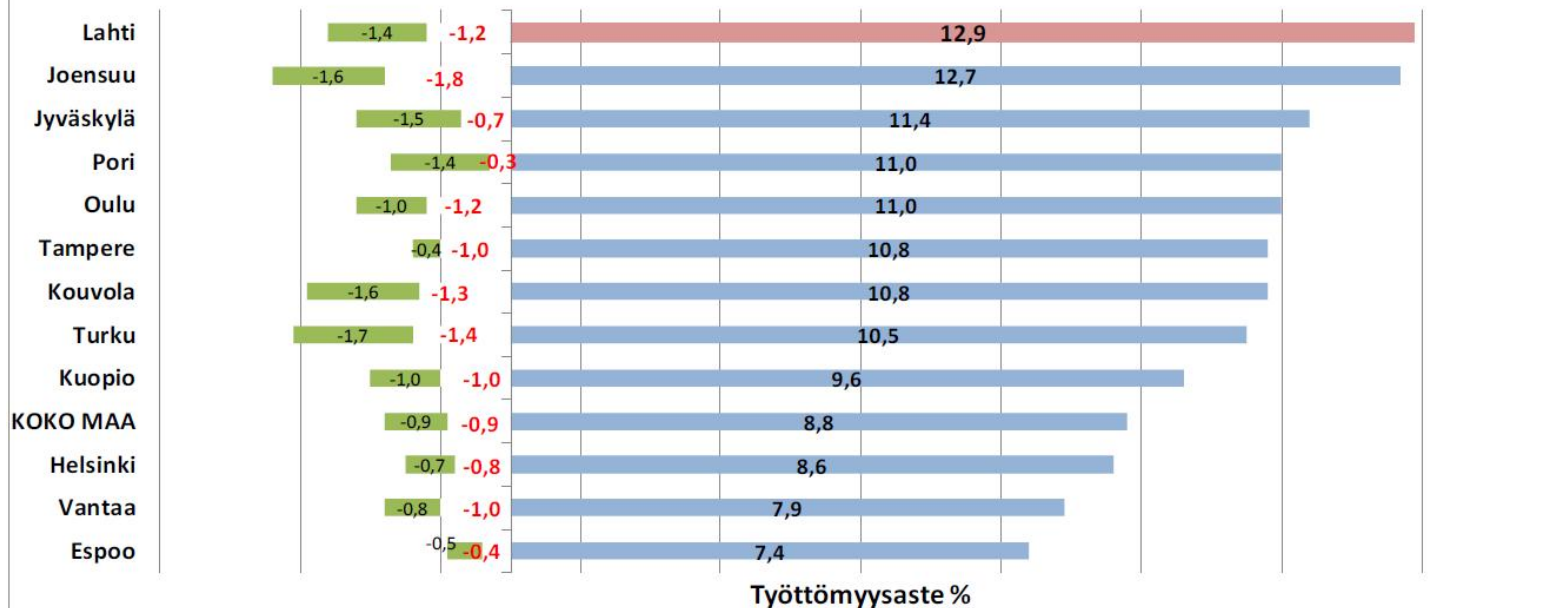
	tammii	helmi	maalii	huhti	touko	kesä	heinä	elo	syys	loka	marras	joulu
2019	7900	7731	7405	7246								
2018	8722	8544	8328	8007	7692	8365	8654	7592	7299	7210	7211	8110
2017	9695	9566	9202	8929	8835	9311	9622	8598	8158	8185	8354	9001
2016	10209	10115	9822	9444	9237	9912	10308	9443	9135	9093	9039	9938
2015	10529	10514	10354	10030	9682	10408	10699	9852	9626	9732	9868	10669
2012	7650	7643	7588	7393	7030	7833	8263	7366	7354	7609	7689	8358
erotus 2019-2018	-822	-813	-923	-761								
erotus 2019-2017	-1795	-1835	-1797	-1683								
erotus 2019-2016	-2309	-2384	-2417	-2198								
erotus 2019-2012	250	88	-183	-147								

- Lahden työttömyysaste oli vuoden 2019 huhtikuun lopussa 12,9 %, 1,2 prosenttiyksikköä alempi kuin vuosi sitten.
- Työ- ja elinkeinoministeriön työnvälitystilaston mukainen koko maan työttömyysaste oli huhtikuussa 8,8 %.
- Työttömiä työnhakijoita oli Lahdessa huhtikuussa 7 246, 761 henkilöä vähemmän kuin vuosi sitten.
- Alle 25-vuotiaita työttömiä oli 1057 henkilöä, 45 henkilöä vähemmän kuin vuosi sitten.
- Yli vuoden yhtäjaksoisesti työttöminä olleita oli 2 323, 770 henkilöä vähemmän kuin vuotta aiemmin.
- Uusia avoimia työpaikkoja oli Lahdessa huhtikuun lopussa 1 493, 180 työpaikkaa enemmän kuin vuosi sitten.

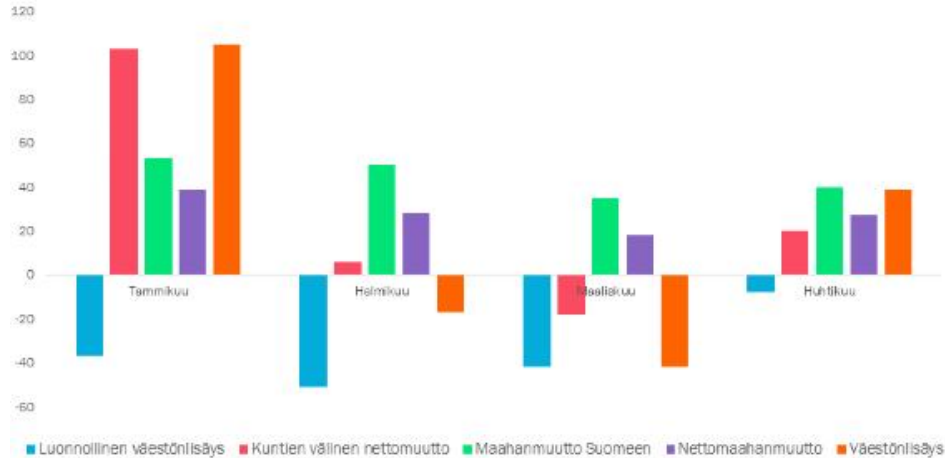


Työttömyysaste suurissa kaupungeissa

12 suurimman kaupungin työttömyysaste vuoden 2019 HUHTIKUUSSA ja työttömyysasteen muutos vuoden 2018 huhtikuusta sekä vuoden 2019 alusta prosenttiyksikköä



Väestön määrän kehitys



- Lahden ennakkoväkiluku huhtikuussa 2019 oli 120 028 eli kuukaudessa väkiluku kasvoi 39 henkilöä
- Syntyneitä oli 72 henkilöä ja kuolleita oli 80 henkilöä. Kuolleita oli siis 8 enemmän kuin syntyneitä.
- Huhtikuussa 2019 muista kunnista muutti Lahteen 402 henkilöä. Samalla lähtömuuttajia oli 382 henkilöä eli muuttovoittoa muista kunnista 20 henkilöä. Kuntien välinen nettomuutto on 111 henkilöä plussalla vuoden alusta.
- Maahanmuutto toi huhtikuussa 2019 Lahteen 40 uutta henkilöä. Maastamuutto vähensi Lahden väkilukua 13 henkilöllä, joten nettomaahanmuutto oli 27 henkilöä. Nettomaahanmuutto on 112 henkilöä plussalla vuoden alusta.

