

Talousarvio 2021

Taloussuunnitelma 2021–2023

Kaupunginvaltuusto 23.11.2020



LAHTI

Kuntatalouden tilanne

- Koronakriisi aiheuttaa merkittävää epävarmuutta sekä maailmantalouden että kansantalouden kehitykseen
 - Ennusteiden mukaan maailmantalous supistuu 4-6 % vuonna 2020
 - Suomen bkt:n laskun arvioidaan olevan noin 5 % vuonna 2020
- Kuntatalouteen etsitään tasapainoa
 - Koronakriisi syventää haasteita
 - Kustannukset kasvavat keskimääräistä nopeammin
 - Tulopohja kehittyy heikosti
 - Sosiaali- ja terveystoimen menojen kasvupaineet
- Epävarmuus verorahoituksen kehittymisessä
- Väestörakenteen muutos, syntyvyyden lasku ja väestön ikääntyminen



Lahden näkymiä

- Asema ympäristö- sekä opiskelu- ja tiedekaupunkina vahvistuu
- Eteläinen kehätie ja radanvarren alue luovat mahdollisuuksia elinvoiman kehittämiseksi
- Työllisyyden kuntakokeilulla tavoitellaan työllisyysasteen nousua
- 30 kk:n uudistumis- ja muutosohjelman tavoitteena talouden tasapaino vuoteen 2023 mennessä
- Väestön ikääntyminen kasvattaa palvelutarvetta ja lisää kaupungin menoja
- Korkea työttömyys lisää kaupungin menoja ja vähentää verotuloja
- Rakennuskannan mittavat investointitarpeet pitävät investointitasoa korkealla



Lahti – Euroopan ympäristöpääkaupunki 2021

- Lahti – Euroopan ympäristöpääkaupunki 2021
- Euroopan komission tunnustus ympäristötoiminnan edelläkävijälle
 - Ensimmäinen suomalainen ympäristöpääkaupunki
 - Kehittää innovatiivisia ratkaisuja ympäristöhaasteisiin
- Teemat hiilineutraali elämä, osallisuus, kiertotalous sekä luonto ja vesi
- Hankkeen kokonaiskustannukseksi on arvioitu 9,0 milj. euroa, josta kaupungin panostus on yhteensä 3,0 milj. euroa vuosina 2020–2022.
- Ympäristöministeriö on myöntänyt hankkeen toteutukseen 3,0 milj. euroa.



Visio: Lahti -rohkea ympäristökaupunki

Strategian kärkihankkeet 2021:

- Euroopan ympäristöpääkaupunki
- Lahti opiskelu- ja tiedekaupunki
- Työllisyyden kuntakokeilu
- Digiloikka: Asukaslähtöiset sähköiset palvelut
- Harrastustakuu ja arkiliikunta



Talousarvio 2021

	TP 2019	TA+LTA:t 2020	TA 2021
Asukasluku 31.12.	119 823	120 147	120 457
Veroprosentti	20,75 %	20,75 %	20,75 %
Verotulot (milj.)	475,4	487,8	497,3
Toimintakate (milj.)	-651,5	-689,9	-685,0
Vuosikate	26,4	49,3	44,2
Lainat vuoden lopussa (milj.)	298,4	351,8	362,5
Vuosikate % poistoista	58,9 %	103,8 %	88,2 %
Lainat euroa/asukas *	2 490	2 928	3 009

*Lainat ilman tytäryhtiöille välitettyjä lainoja

Toimintakate on toimintatulojen ja -menojen erotus, joka osoittaa verorahoituksella (verot + valtionosuudet) katettavan osuuden.

Vuosikate on kunnan tulojen ja menojen erotus, joka on käytettävissä investointien rahoittamiseen ja lainojen lyhentämiseen.

Henkilöstö

Henkilöstösuunnitelma (palkalliset henkilötyövuodet)	TP 2019	TA+LTA:t 2020	TA 2021	TS 2022	TS 2023
Konsernihallinto (sis. tilakeskus)	336	369	375	369	352
Muutos		33	6	-6	-17
Sivistyksen palvelualue (sis. orkesteri ja teatteri)	2 651	2 696	2 652	2 501	2 376
Muutos		45	-44	-151	-125
Kaupunkiympäristön palvelualue	179	194	192	189	189
Muutos		15	-2	-3	0
Kaupunki	3 166	3 259	3 219	3 059	2 917
Muutos		93	-40	-160	-142

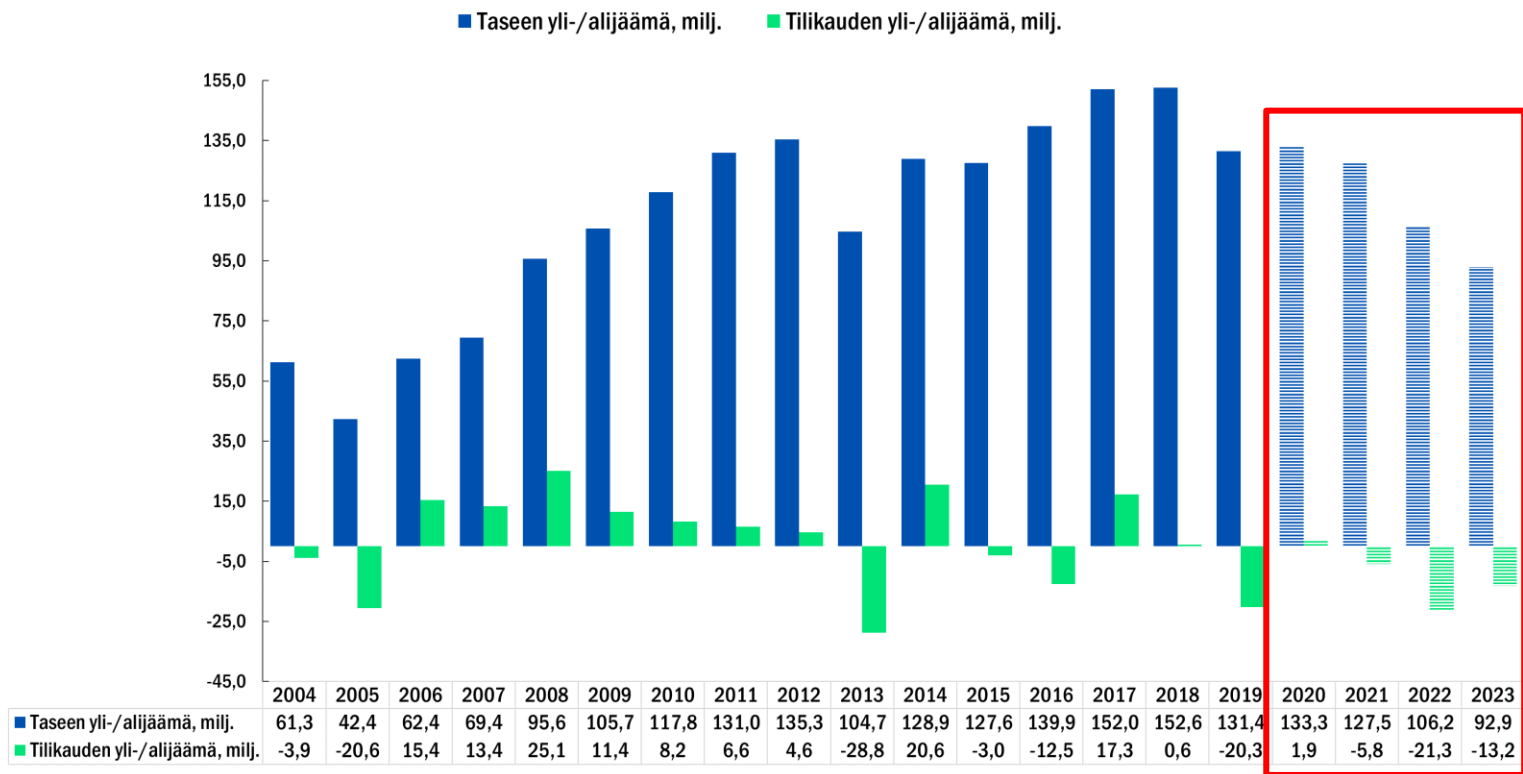
Tuloslaskelma

Tuloslaskelma, 1 000 €	TP 2019	TA +LTA:t 2020	TA 2021	Muutos-%	TS 2022	Muutos-%	TS 2023	Muutos-%
Toimintatuotot	156 625	151 881	171 019	12,6 %	158 574	-7,3 %	161 005	1,5 %
Valmistus omaan käyttöön	998	1 114	1 114	0,0 %	1 114	0,0 %	1 114	0,0 %
Toimintakulut	809 099	842 875	857 102	1,7 %	857 524	0,0 %	869 475	1,4 %
TOIMINTAKATE	-651 476	-689 880	-684 968	0,7 %	-697 836	-1,9 %	-707 357	-1,4 %
Verotulot	475 356	487 760	497 306	2,0 %	498 310	0,2 %	511 584	2,7 %
Valtionosuudet	193 871	236 280	222 900	-5,7 %	225 900	1,3 %	234 900	4,0 %
Rahoitustuotot ja -kulut	8 693	15 092	9 008	-40,3 %	4 058	-54,9 %	2 652	-34,7 %
VUOSIKATE	26 443	49 252	44 246	-10,2 %	30 432	-31,2 %	41 779	37,3 %
Poistot ja arvonalentumiset	47 951	47 451	50 153	5,7 %	51 808	3,3 %	55 078	6,3 %
Satunnaiset erät	941			0,0 %		0,0 %		0,0 %
TILIKAUDEN TULOS	-20 566	1 801	-5 907	428,1 %	-21 376	-261,9 %	-13 299	37,8 %
Poistoeron lisäys tai vähennys	227	82	82	0,0 %	82	0,0 %	82	0,0 %
TILIKAUDEN YLI-/ALIJÄÄMÄ	-20 339	1 883	-5 825	409,4 %	-21 294	-265,6 %	-13 217	37,9 %

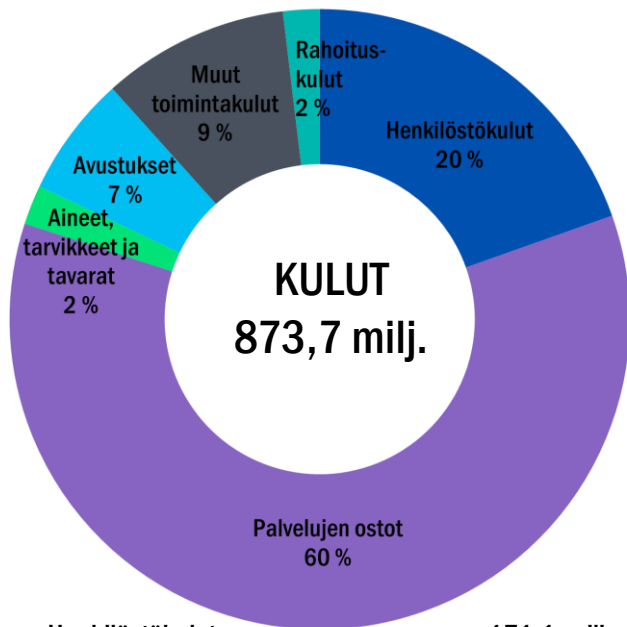
Rahoituslaskelma

Rahoituslaskelma, 1 000 €	TP 2019	TA +LTA:t 2020	TA 2021	TS 2022	TS 2023
TOIMINNAN RAHAVIRTA	25 956	45 132	25 626	26 312	37 659
Vuosikate	26 443	49 252	44 246	30 432	41 779
Satunnaiset erät	941	0	0	0	0
Tulorahoituksen korjaukset	-1 428	-4 120	-18 620	-4 120	-4 120
INVESTOINTIEN RAHAVIRTA	-92 142	-112 899	-30 041	-66 560	-54 355
Investointimenot	-102 365	-120 682	-77 251	-72 310	-60 005
Rahoitusosuudet investointeihin	628	2 163	1 011	130	30
Pysyvien vastaavien hyödykkeiden luovutustulot	9 595	5 620	46 199	5 620	5 620
Toiminnan ja investointien rahavirta	-66 186	-67 767	-4 415	-40 248	-16 696
RAHOITUKSEN RAHAVIRTA					
Antolainauksen muutokset	-14 559	29 013	10 341	4 515	1 367
Antolainasaamisten lisäykset	-54 850	-15 000	-30 000	-35 000	-35 000
Antolainasaamisten vähennykset	40 291	44 013	40 341	39 515	36 367
Lainakannan muutokset	44 628	49 655	-8 990	27 800	8 100
Pitkäaikaisten lainojen lisäys	90 000	60 000	23 660	65 000	80 000
Pitkäaikaisten lainojen vähennys	-44 601	-40 345	-32 650	-37 200	-71 900
Lyhytaikaisten lainojen muutos	-771	30 000	0	0	0
Muut maksuvalmiuden muutokset	-11 618	0	4 375	4 725	3 475
RAHOITUKSEN RAHAVIRTA	18 451	78 669	5 726	37 040	12 942
RAHAVAROJEN MUUTOS	-47 735	10 902	1 311	-3 208	-3 753

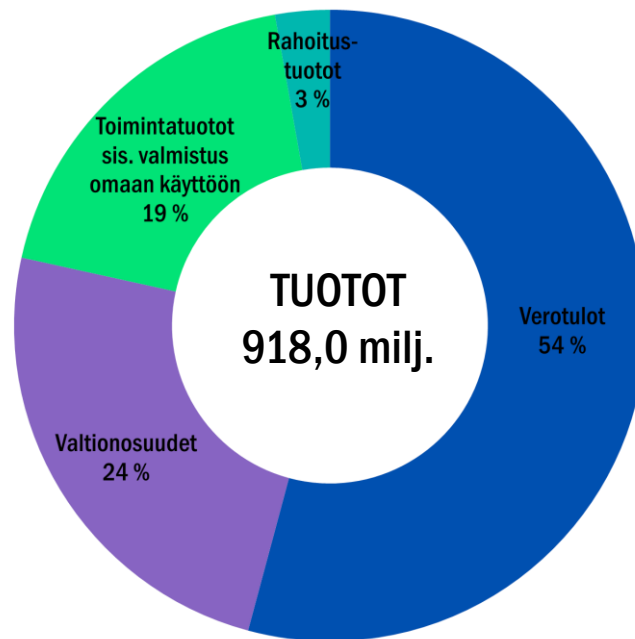
Lahden kaupungin taseen yli-/alijäämä 2004–2023



Kulut ja tuotot lajeittain 2021

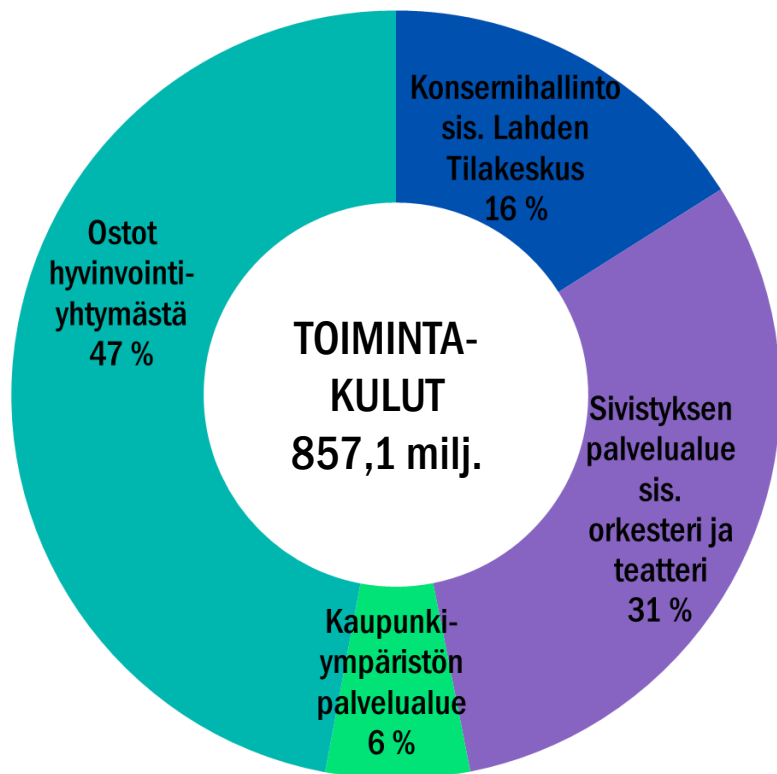


Henkilöstökulut	171,1 milj.
Palvelujen ostot	527,8 milj.
Aineet, tarvikkeet ja tavarat	18,0 milj.
Avustukset	55,0 milj.
Muut toimintakulut	85,2 milj.
Rahoituskulut	16,6 milj.
Yhteensä	873,7 milj.



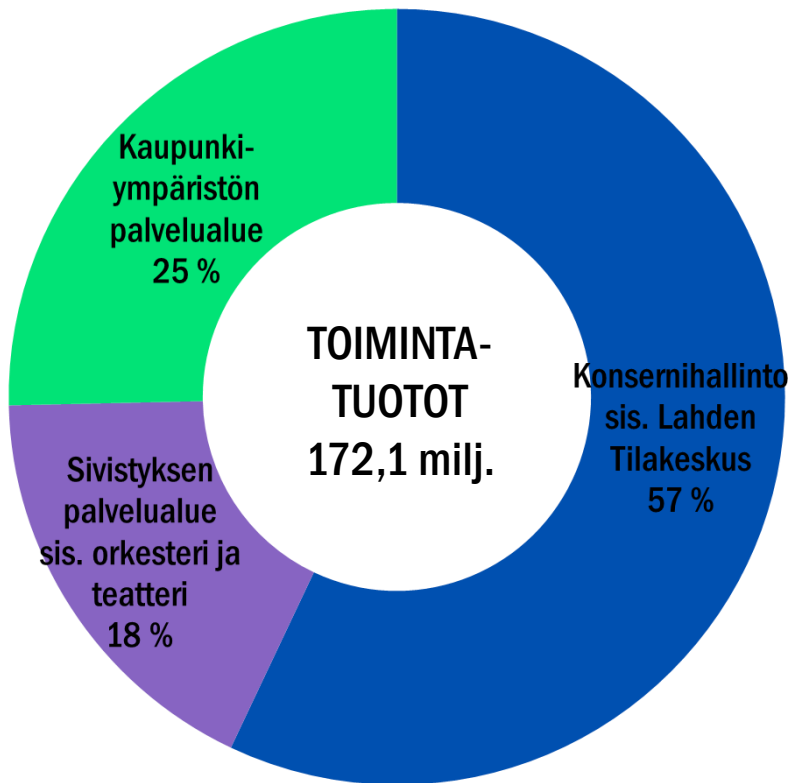
Verotulot	497,3 milj.
Valtionosuudet	222,9 milj.
Toimintatuotot	172,1 milj.
Rahoitustuotot	25,6 milj.
Yhteensä	918,0 milj.

Toimintakulut 2021



	Menot
Konsernihallinto sis. Lahden Tilakeskus	137,4 milj.
Sivistyksen palvelualue sis. orkesteri ja teatteri	264,6 milj.
Kaupunkiympäristön palvelualue	51,9 milj.
Ostot hyvinvointiyhtymästä	403,3 milj.
Kaupunki yhteensä	857,1 milj.

Toimintatuotot 2021



	Tulot
Konsernihallinto sis. Lahden Tilakeskus	98,1 milj.
Sivistyksen palvelualue sis. orkesteri ja teatteri	30,5 milj.
Kaupunkiympäristön palvelualue	43,6 milj.
Kaupunki yhteensä	172,1 milj.

sis. valmistus omaan käyttöön

**Lahti käyttää lähes 47% budjetista
sosiaali- ja terveystalouteen**

403,3 milj. euroa

yli miljoona euroa päivässä.



Verot

1 000 €	TP 2019	TA+ LTA:t 2020	TA 2021	Muutos-%
Kunnan tulovero	403 837	415 460	420 900	1,3 %
Yhteisövero	29 403	31 000	33 000	6,5 %
Kiinteistövero	42 116	41 300	43 406	5,1 %
Yhteensä	475 356	487 760	497 306	2,0 %

Verotulot kasvavat 2,0 %

- Talousarvion 2021 sekä taloussuunnitelman 2021–2023 laskelmissa kunnallisveroprosenttina käytetty samaa kuin vuoden 2020 osalta 20,75 prosenttia
- Yhteisöveron kuntien jako-osuuden tilapäinen 10 prosenttiyksikön korotus vuosille 2020 ja 2021. Valtio tukee kuntia tilapäisesti Covid-19-pandemiasta aiheutuneen yhteisöverokertymän aleneman vuoksi
- Valtion tuki kasvattaa Lahden yhteisöverokertymää noin 5 milj. eurolla vuonna 2021

Valtionosuudet

1 000 €	TP 2019	TA+LTA:t 2020	TA 2021	Muutos-%
Kunnan peruspalvelujen valtionosuus	168 136	206 580	144 400	-30,1 %
Opetus- ja kulttuuritoimen muut valtionosuudet	-5 559	-5 600	-5 100	-8,9 %
Verotuloihin perustuva valtionosuuksien tasaus	31 293	32 800	35 000	6,7 %
Verotulomenetysten kompensatio	0	2 500	48 600	1844,0 %
Yhteensä	193 871	236 280	222 900	-5,7 %

Valtionosuudet pienevät -5,7 %

Valtionosuutta kasvattaa

- Kertaluontoinen Covid-19-pandemiaan perustuva tuki 5 milj. euroa peruspalvelujen valtionosuuteen vuonna 2021

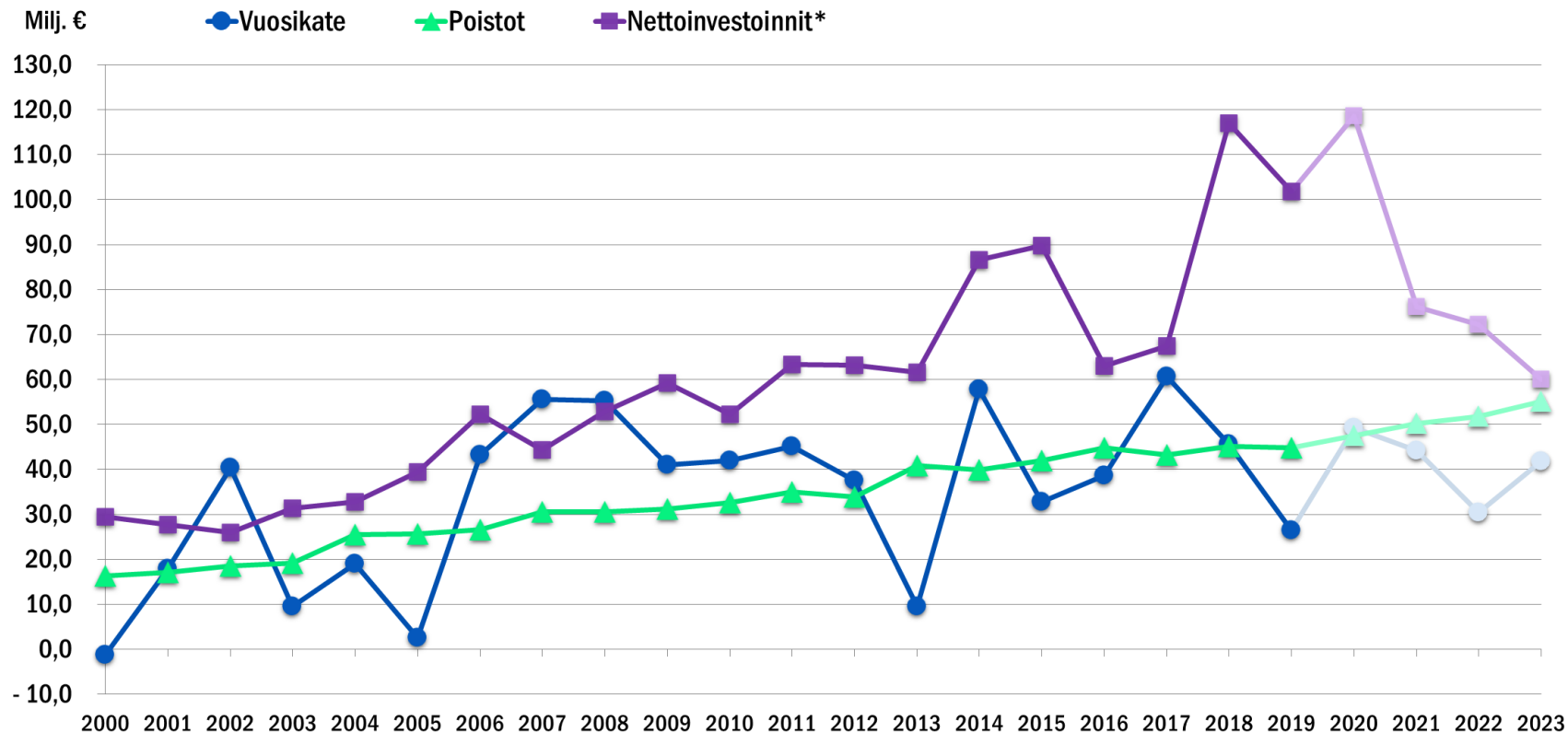
Valtionosuutta vähentää

- Vuoden 2020 veronmaksulykkäysten kompensatio 2,5 milj. euroa, jota maksetaan takaisin 2,6 milj. euroa vuonna 2021

Vertailuvuoden 2020 talousarvio sisältää

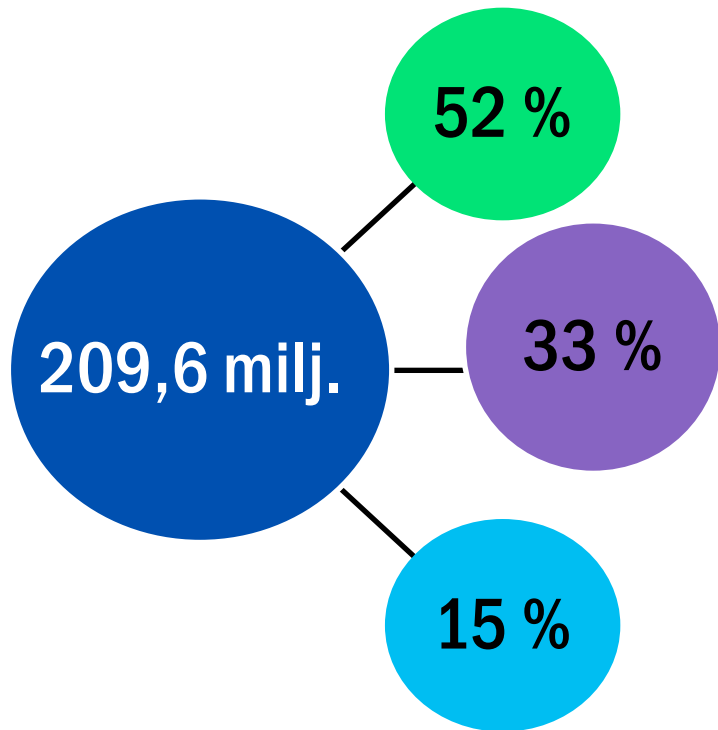
- Valtion verotulomenetysten kompensation 48,6 milj. euroa, joka on eritelty omalle momentilleen vuonna 2021
- Lahden saaman kertaluontoiset tuet 24,0 milj. euroa peruspalvelujen valtionosuuteen

Vuosikate, poistot ja nettoinvestoinnit 2000–2023



* Nettoinvestoinnit = investointimenot - rahoitusosuudet investointimenoihin

Lahden kaupungin investoinnit 2021–2023



Talonrakennusinvestoinnit 109,3 milj.

- Renkomäen monitoimitalo 23,1 milj.
- Kaupungintalon perusparannus 21,1 milj.
- Kivimaan monitoimitalo 13,6 milj.

Julkinen käyttöomaisuus 68,0 milj.

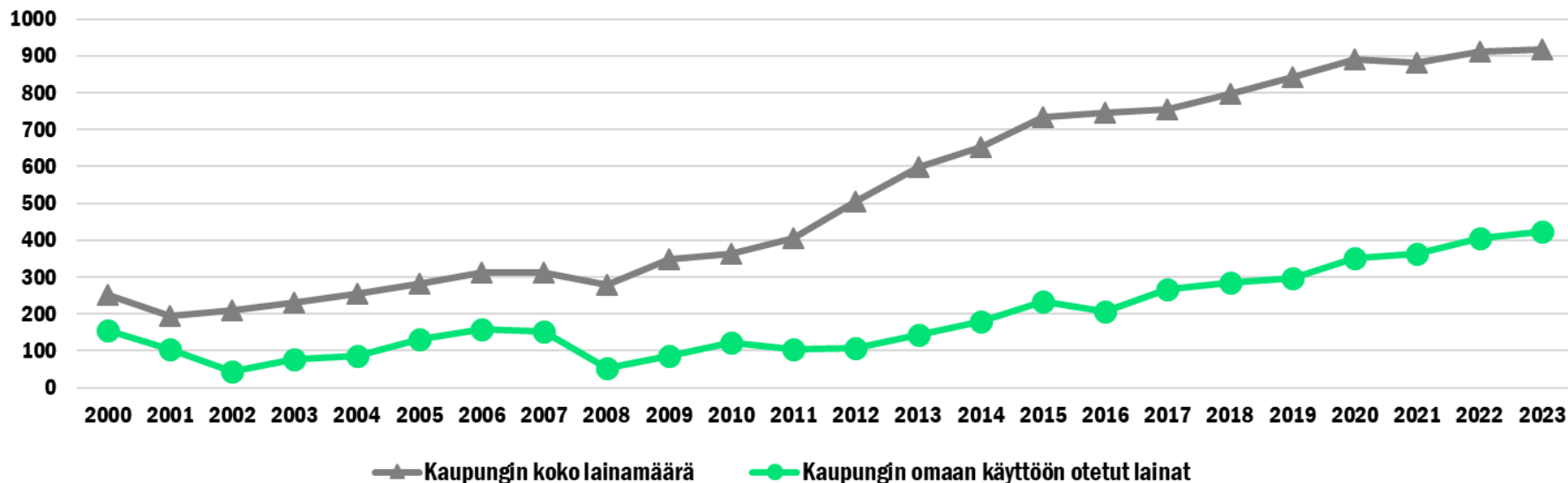
- Kadunrakennus 53,3 milj.
- Viheralueiden rakentaminen 4,5 milj.
- Liikuntarakentaminen 3,0 milj.
- Ulkovalaistus 2,8 milj.
- Satamat 2,3 milj.
- Eteläinen kehätie 1,7 milj.

Muut investoinnit 32,2 milj.

- Irtain omaisuus 23,2 milj.
- Kiinteä omaisuus 7,5 milj.
- Arvopaperit ja osuudet 1,5 milj.

Lahden kaupungin velkaantuneisuus 2000–2023

Lahden kaupungin velkaantuneisuus 2000–2023 (milj.)



Kiitos.

Kaupunginjohtaja Pekka Timonen

pekka.timonen@lahti.fi



LAHTI