

ARKKITEHTUURI JA KAUPUNKIKUVA

Ehdotus *Väliaika* luo Lahden torin rakennuksille harmonisen vuoropuhelun avoimen kaupunkitilan ja inhimillisen mittakaavan välille. Mariankadun seremonia-akselin suuntaan asettuvat paviljongit kunnioittavat kulttuurihistoriallista ympäristöä ja jäsentävät toria kaupunkikuvallisena kokonaisuutena. Ne vahvistavat torin asemaa kaupunkikeskustan ytimenä ja muodostavat sille uuden, tunnistettavan maamerkin.

Nimi *Väliaika* viittaa esitysten väliseen hetkeen, jossa tila avautuu pysähtymiselle, havainnoinnille ja kohtaamiselle. Torin arki ja tapahtumat rytmittyvät tämän ajatuksen kautta, ja paviljongit jäsentävät kaupunkinäyttämöä arkkitehtonisena elementtinä. *Väliaika* ei ole vain tauko, vaan aktiivinen tila, jossa kaupunkielämä tiivistyy oleskeluksi, kohtaamisiksi ja kokemuksiksi.

Paviljonkien arkkitehtuuri perustuu yhtenäiseen, pehmeästi taittuvaan julkisivurakenteeseen, joka avautuu torin suuntaan kuin suuri verho.

Ele korostaa Mariankadun akselia ja sitoo rakennukset yhdeksi kokonaisuudeksi samalla kun se kehystää toritilaa. Julkisivu kiertyy olemassa olevien rakenteiden ympärille ja vetäytyy sisäänkäyntien kohdalla, korostaen niitä ja tehden kulkureiteistä selkeitä ja intuitiivisia. Loivasti laskeutuvat kattomuodot tuovat suojaa ja tukevat torin käyttöä eri tilanteissa.

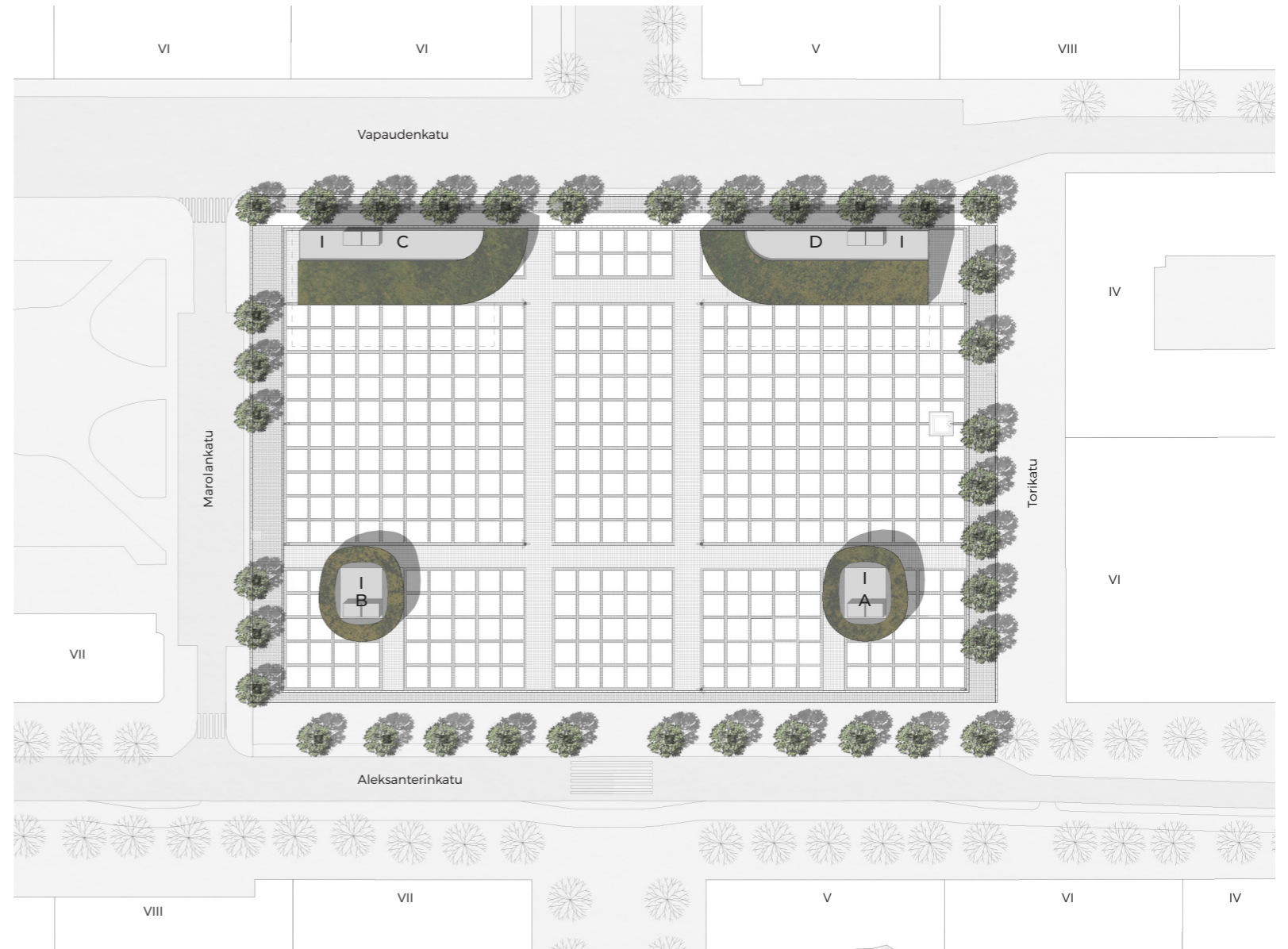
Paviljongit tuovat torille vihreyttä, lämpöä ja valoa sekä muodostavat houkuttelevia kohtaamispaikkoja. Ne ehkäisevät pimeitä ja tyhjiä tiloja, tehden ympäristöstä elävän, kekseliään ja kutsuvan myös ilta-aikaan. Ehdotus tukee torin ympärivuotista käyttöä ja vahvistaa sen roolia julkisena oleskelutilana. Arkkitehtuuri luo torille uuden identiteetin, joka vahvistaa torin asemaa Lahden tapahtumien keskipisteenä. Yhtenäinen kokonaisuus yhdistää kaupunkitilan, arkkitehtuurin ja yhteisöllisyyden aikaa kestäväksi Lahden uudeksi maamerkiksi.



Ehdotuksen keskeinen ajatus perustuu Mariankadun seremonia-akselin vahvistamiseen ja torirakennusten jäsentämiseen sen suhteen tasapainoiseksi kokonaisuudeksi. Paviljongit asettuvat akselin ympärille siten, että eteläiset ja pohjoiset rakennukset vastaavat toisiaan muotokielen ja mittakaavan kautta, muodostaen selkeän ja yhtenäisen kaupunkikuvallisen rakenteen. Arkkitehtuuri ohjaa liikkumista ja kokoaa torin toimintoja yhtenäiseksi kokonaisuudeksi.

Paviljongit A (P4) ja B (P3) luovat torin arkkitehtonisen lähtökohdan Aleksanterinkadun suunnassa, tuoden kokonaisuuteen lämpöä ja pehmeitä materiaaleja sekä vahvistaen näkymää kohti Lahden kaupungintaloa.

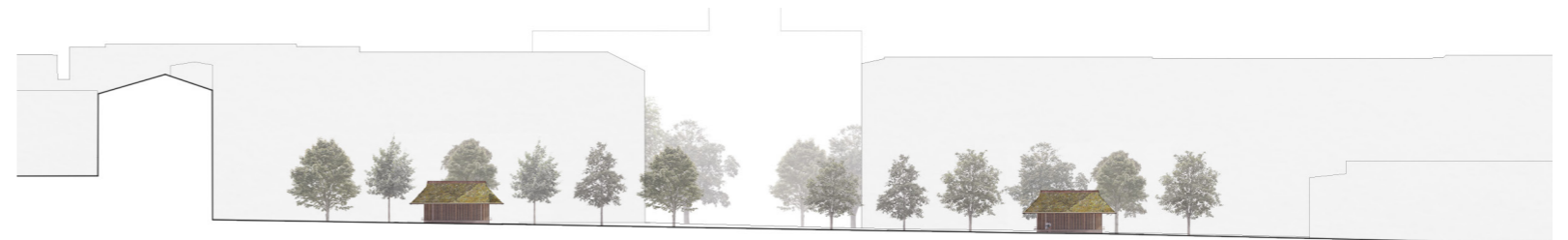
Paviljongit C (P1) ja D (P2) täydentävät kokonaisuuden symmetrisenä vastinparina, jossa taittuva "verho"-muoto kehystää toritilaa ja korostaa näkymiä Vapaudenkadun suuntaan sekä kohti Ristinkirkkoa.



Asemapiirros - 1:1000



Aluejulkisivu etelä- 1:1000



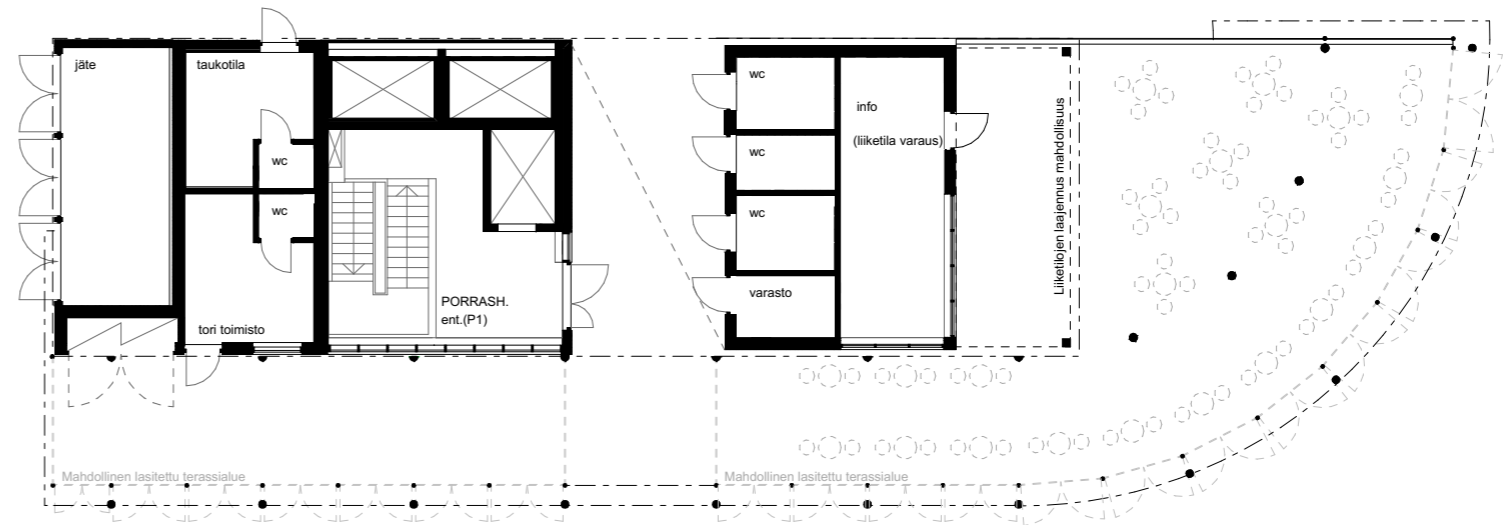
Aluejulkisivu pohjoinen - 1:1000



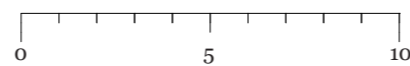
Havainnekuva P1 ja P2

KESTÄVYYS JA MATERIAALIT

Suunnitteluratkaisun lähtökohtana on ekologinen, pitkäikäinen ja paikallisiin materiaaleihin nojaava suunnitelma. Julkisivut muodostuvat pystysuuntaisista, pyöreistä puupilareista, jotka tulkitsevat suomalaista rakennusperinnettä nykyaikaisella tavalla. Rakenteissa voidaan hyödyntää kiertotalouden periaatteita käyttämällä uudelleenkäytettyjä liimapuupalkkeja toissijaisissa rakenteissa sekä paikallista uudelleenkäytettyä massiivipuuta kantavissa osissa. Ratkaisuilla pyritään pienentää rakennusten hiilijalanjälkeä ja tukevat Lahden ympäristöpääkaupunkitavoitteita.



P1 - Pohjapiirros ja julkisivu etelä - 1:200



Julkisivumateriaalit

1. Puu - Kuultokäsittelyt pyöreät pystysuuntaiset puupilarit
2. Viherkatto, Maksaruohomatto
3. Konesaumattu pelti - esim Rheinzing
4. Terassilasi
5. Sinkitty alumiiniprofiili

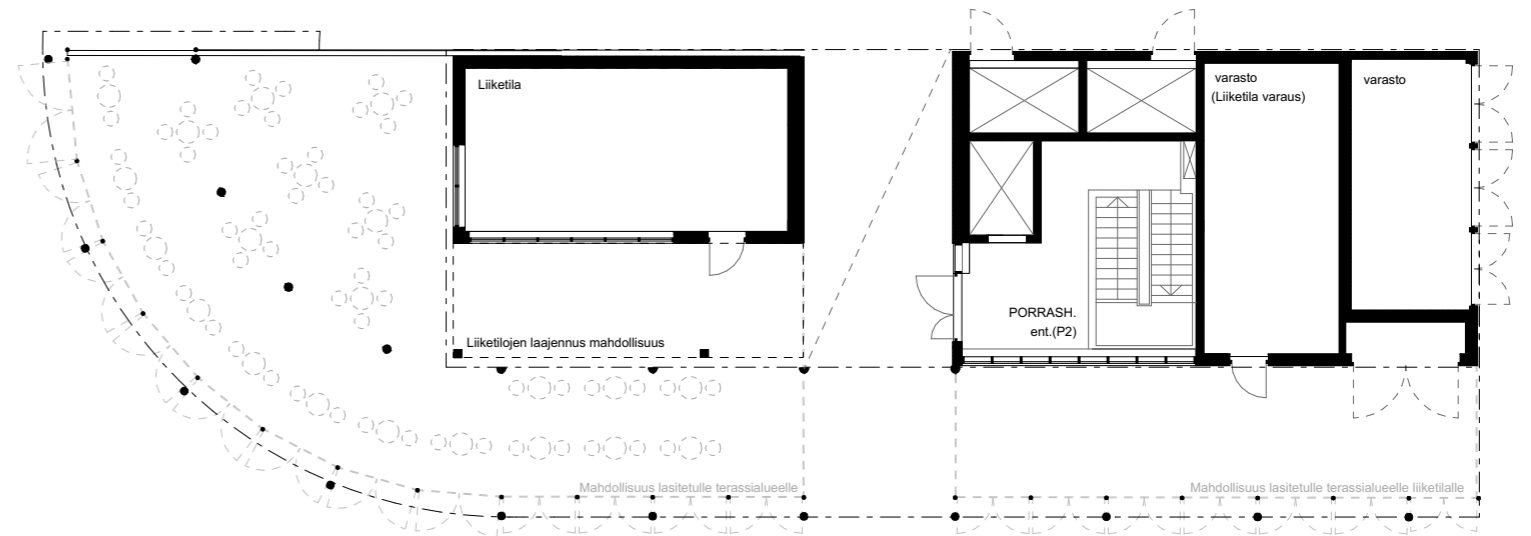
Torirakennusten oleviin julkisivuihin ei ehdoteta muutoksia.



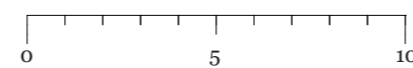
Havainnekuva P1 ja P2

Materiaalivalinnoissa jatketaan olemassa olevien paviljonkien materiaalogiikkaa, mikä sitoo uuden ja vanhan yhdeksi kokonaisuudeksi. Julkisivut toteutetaan puurakenteisina ja käsitellään kuultavalla ulkoverillä (esim Akvacolor 5063). Detaljeissa käytetään Rheinzink-metallia. Sokkeli toteutetaan Kurunharmaasta graniitista, joka jatkaa nykyistä materiaalimaailmaa ja ankkuroidaan paviljongit osaksi torin kokonaisuutta. Sinkityt räystääprofiilit ja puupenkien pronssiset käsinojat luovat hienovaraisen yhteyden ympäröivään klassistiseen ja funktionalistiseen arkkitehtuuriin.

Paviljonkien viherkatot toimivat “viidentenä julkisivuna”, rikastuttaen kaupunkikuvaa ja tuoden torille lisää vehreyttä. Viherkatot toteutetaan biodiversiteettiä tukevana kasvillisuusalustoina, jotka hyödyntävät paikallisia kasvilajeja ja edistävät pölyttäjien elinympäristöjä. Sisäänkäyntien opasteet on toteutettu taustavalaistuin, jolloin ne erottuvat selkeästi myös pimeän aikaan ja parantavat tilan opastettavuutta.



P2 - Pohjapiirros ja julkisivu etelä - 1:200



Julkisivumateriaalit

1. Puu - Kuultokäsittelyt pyöreät pystysuuntaiset puupilarit
2. Viherkatto, Maksaruohomatto
3. Konesaumattu pelti - esim Rheinzink
4. Terassilasi
5. Sinkitty alumiiniprofiili

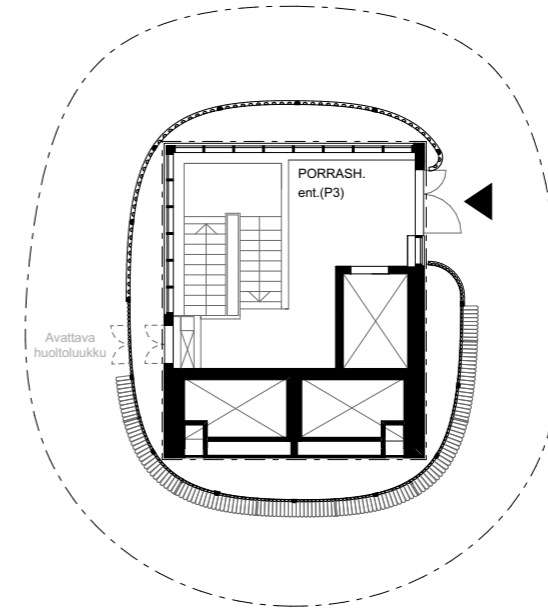
Torirakennusten oleviin julkisivuihin ei ehdoteta muutoksia.



Havainnekuva P3 - Idästä

MITTAKAAVA JA VIIHTYISYYS

Suunnittelussa on painotettu ihmisen mittakaavaa ja oleskelun laatua. Paviljonkeihin integroidut istuskeluratkaisut tarjoavat suojaa, levähdyspaikkoja ja mahdollisuuksia kohtaamiseen ympäri vuoden. Rakennusten pyöristetyt muodot ja julkisivua rytmittävät pyöreät pilarit luovat intiimin ja helposti lähestyttävän tilakokemuksen. Arkkitehtuuri on lämmin ja kutsuva, mikä vahvistaa torin roolia kaupunkilaisten yhteisenä olohuoneena. Paviljongit aktivoivat toritilaa myös tapahtumien ulkopuolella, ehkäisten tyhjän ja kolkon tilan syntymistä erityisesti pimeinä vuodenaikoina. Ne muodostavat luontevia kohtaamispaikkoja niin paikallisille kuin vierailijoille ja tukevat torin ympärivuotista käyttöä.

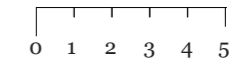


P3 - Pohjakuva - 1:200

Julkisivumateriaalit

1. Puu - Kuultokäsitellyt pyöreät pystysuuntaiset puurimat
2. Viherkatto, Maksaruohomatto
3. Konesaumattu pelti - esim Rheinzink
4. Sokkeli, Kurunharmaa (poltettupinta)
5. Käsiuojat, pronssi
6. Puu - Kuultokäsitellyt pyöreät pystysuuntaiset puupilarit
7. Sinkitty alumiiniprofiili

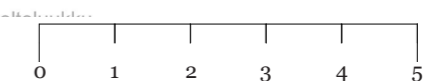
Torirakennusten oleviin julkisivuihin ei ehdoteta muutoksia.



Julkisivu - 1:100 - Pohjoiseen (P3 & P4)



Julkisivu - 1:100 - Länteen (P3) ja peilikuva Itään (P4)

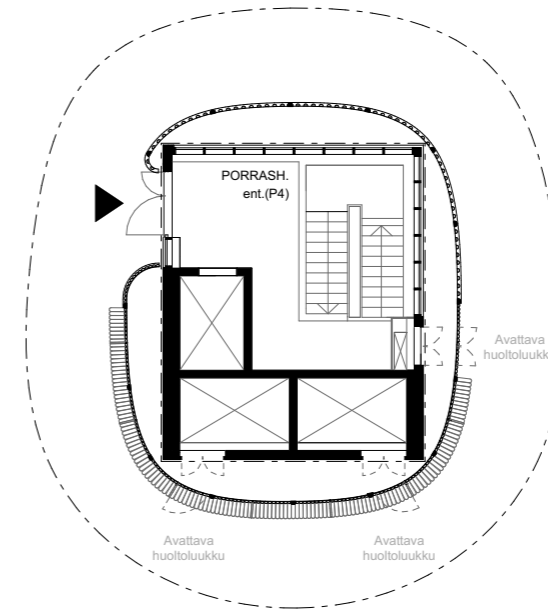




Havainnekuva P4 - etelästä

TOIMINNALLISUUS

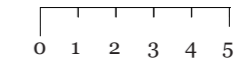
Kompakti ja yhtenäinen muotokieli mahdollistaa tilojen monikäyttöisyyden ja torielämän joustavuuden. Suunnittelussa yhdistyvät perinteiset rakennustavat yhdessä selkeä muotokielen kanssa, joiden paikallisten materiaalien käyttö ilmentää suomalaista rakentamisperinnettä nykyaikaisella tavalla. Paviljonkien uusi julkisivu soveltuu olemassa olevaan torin kiveykseen, mutta mahdollistaa myös pienimuotoiset muutokset, kuten istutusalueiden lisäämisen. Näin ortogonaalinen torirakenne täydentyy pehmeämmillä, "saarekemaisilla" elementeillä, jotka viittaavat Lahden tunnusomaiseen järvimaisemaan ja Salpausselkään. Suunnitteluratkaisu toimii saumattomasti yhdessä torin esteettömien graniittireittien ja historiallista kerroksellisuutta heijastavien nupukivipintojen kanssa, vahvistaen torin identiteettiä. Julkisivupinnan ja kattorakenteen liitoskohtaan integroidaan kehää kiertävä led-valaistus, joka luo turvallisen, helposti lähestyttävän, mutta samalla hillityn tunnelman ympäri vuorokauden.



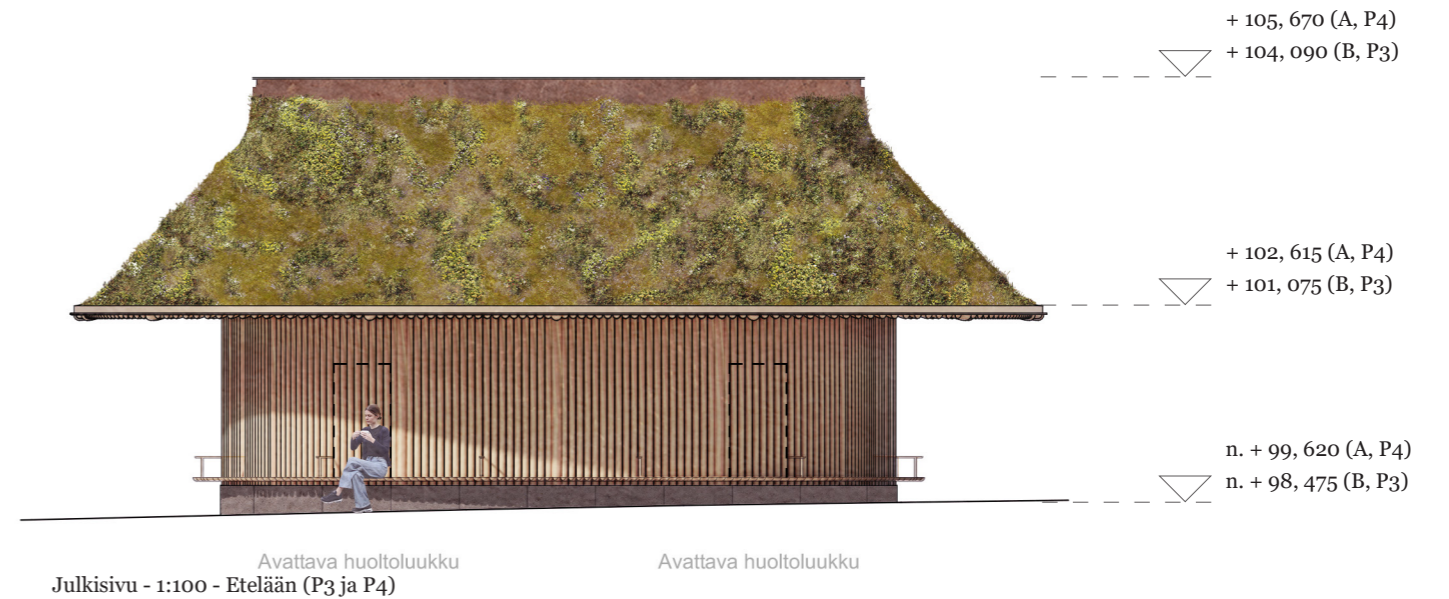
Julkisivumateriaalit

1. Puu - Kuultokäsittelyt pyöreät pystysuuntaiset puurimat
2. Viherkatto, Maksaruohomatto
3. Konesaumattu pelti - esim Rheinzing
4. Sokkeli, Kurunharmaa (poltettupinta)
5. Käsinojat, pronssi
6. Puu - Kuultokäsittelyt pyöreät pystysuuntaiset puupilarit
7. Sinkitty alumiiniprofiili

Torirakennusten oleviin julkisivuihin ei ehdoteta muutoksia.



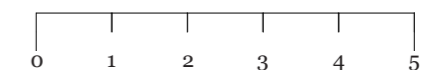
P4 - Pohjakuva - 1:200



Julkisivu - 1:100 - Etelään (P3 ja P4)



Julkisivu - 1:100 - Länteen (P4) ja peilikuva Itään (P3)





Havainnekuva P3 torin puolelta

RAKENNE

Kantavana runkona toimii puurakenteinen kehäkokonaisuus. Kantavat puupilarit ja palkit kantavat lumi- ja tuulikuorman. Puupilarit voidaan perustaa sokkelin varaan. Kuorma kansirakenteelle on hyvin pieni, vaikka perustettaisiin suoraan pilari kannen päälle. Sokkeli jakaa kuorman vielä tasaisemmin. Puukehän liitokset ovat toteutettavissa kulmalevyillä ja yleisruuveilla. Puuverhous kiinnitetään kantavaan puukehään yleisruuveilla. Kantavan puukehän pilarit ja rengaspalkit voidaan tehdä sahatavarasta. Kaarevat taivutetut puupalkit voivat olla liimapuuta tai muotoon leikattuja CLT-palkeja. Pilarit ovat 150x75 profiililtaan, rengaspalkki on samaa profiilia. Kattorakenteen kantavat puupalkit ovat 150x95 profiililtaan. Vesikatto on suurimmaksi osaksi viherrakennetta, joka toteutetaan taivutetun vanerin varaan tehdylle vedeneristetylle kasvu- ja istutustalalle. Kattopinnan yläosa on konesaumattua peltiä, jonka pohjana toimii sama taivutettu vaneri. Puupinnat käsitellään kuultavalla ulkoverillä. Esiitetty puurakenteinen julkisivuverhous ei muuta olennaisesti olevan rakennuksen paloteknisiä periaatteita ja turvallinen poistuminen maanalaisista tiloista toteutuu nykyisten järjestelyjen mukaisesti.



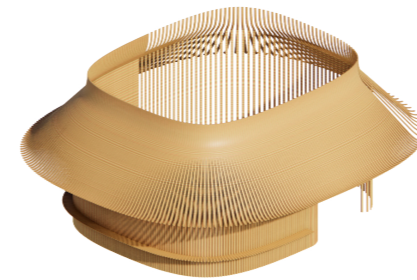
Katto - Ve 1 - Viherkatto - maksaruoho



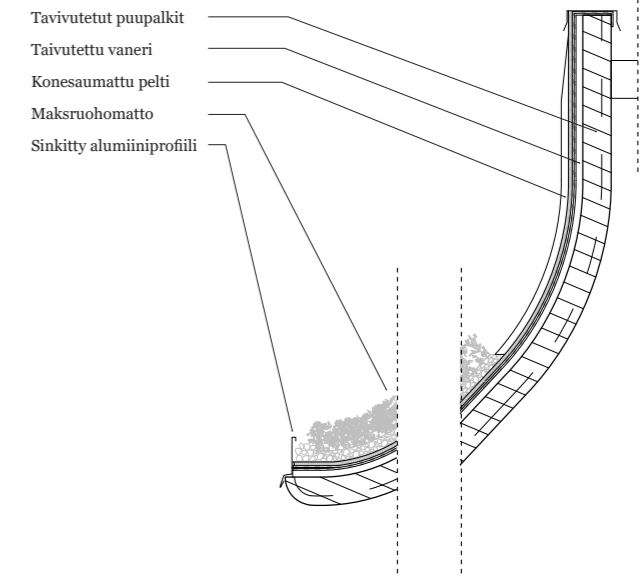
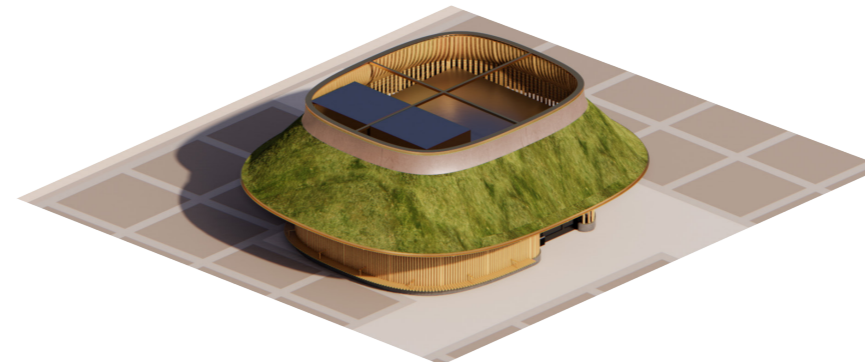
Katto - Ve 2 - Konesaumattu pelti



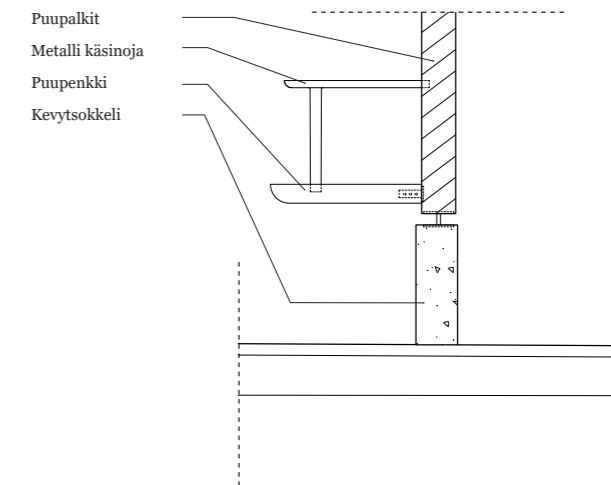
Kantava rakenne - puurakenteinen kehä



Verhous - puurimat



1:20 - Periaateleikkaus - Rästäs ja katto



1:20 - Periaateleikkaus - Sokkeli



Periaateleikkaus 3D