

VIITA





## EHDOTUKSEN TOIMENPITEET:

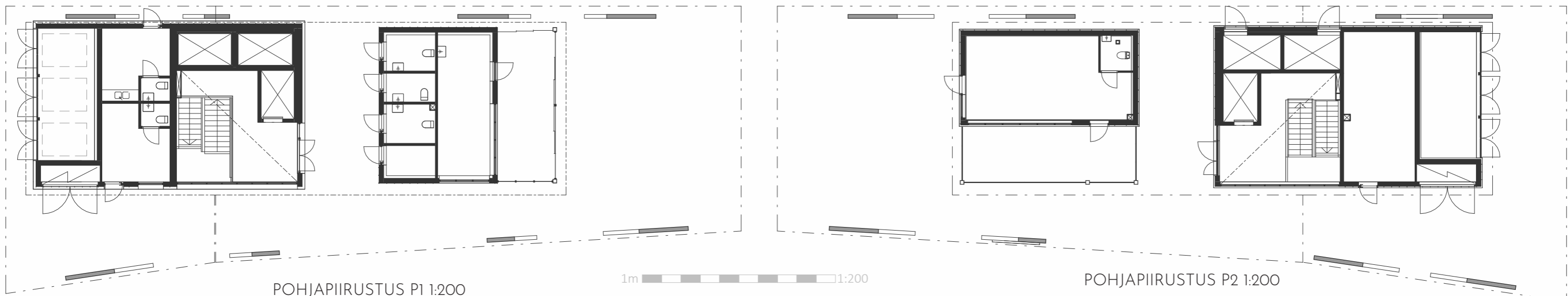
1. UUSI KATOSRAKENNE
2. OLESKELU/VIHERELEMENTTI
3. NYKYISTEN RAKENTEIDEN VIHERRYTTÄMINEN

Nykyisten torirakennusten ympärille rakennetaan uudet puurakenteiset katokset. Katosten vinot pilarimuodot toimivat kesäaikaan viherelementteinä ja muina vuodenaikoina valaisevat torin ympäristöä eri valon sävyissä. Uusien katosten vesikatot ovat viherkattoja, jotka omalta osaltaan viherryttävät toriympäristöä myös ympäröivien rakennusten suuntaan.

Torin vehreyden lisäämiseksi voidaan torilla olevia nykyisiä elementtejä, kuten valaisinpylväitä ja muita torin rakenteita pitkin kasvattaa köynnöskasveja sekä rakentaa oleskelua varten erillisiä viher/oleskeluelementtejä puineen ja istuintasoiineen.







POHJAPIIRUSTUS P1 1:200

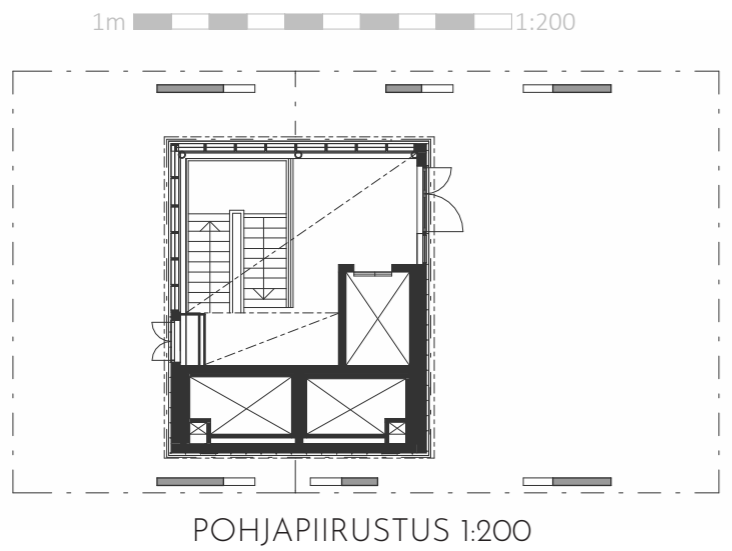
POHJAPIIRUSTUS P2 1:200



JULKISIVU ETELÄÄN P1 1:100

JULKISIVU ETELÄÄN P2 1:100

# P3



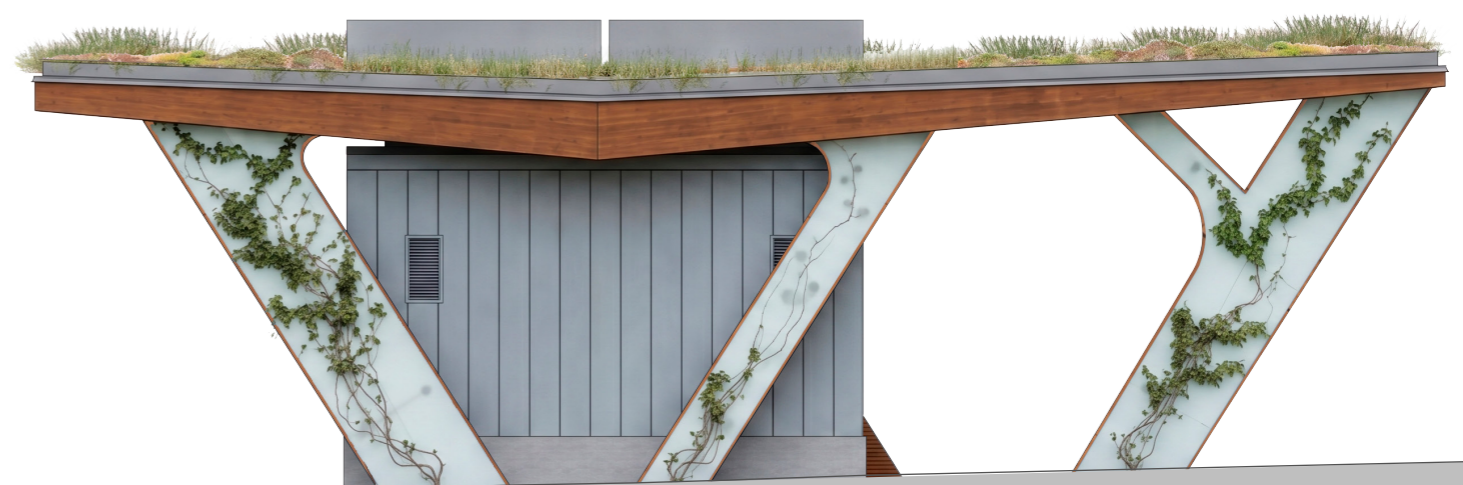
JULKISIVU ITÄÄN 1:100



JULKISIVU POHJOISEEN 1:100

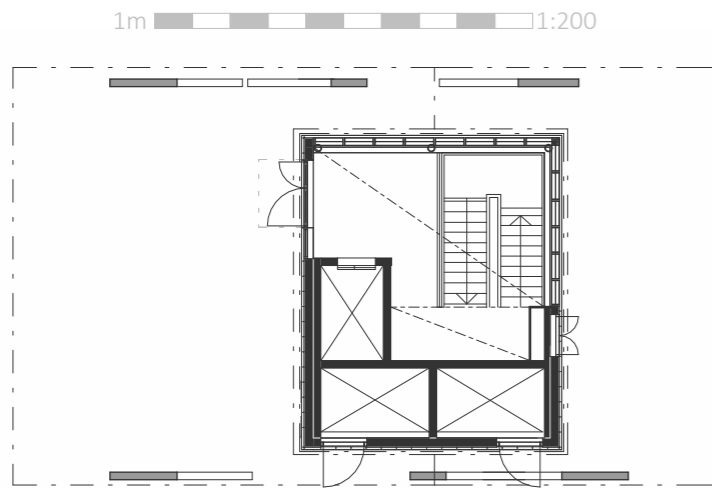


JULKISIVU LÄNTEEN 1:100



JULKISIVU ETELÄÄN 1:100

# P4



POHJAPIIRUSTUS 1:200



1m 1:100



JULKISIVU ITÄÄN 1:100



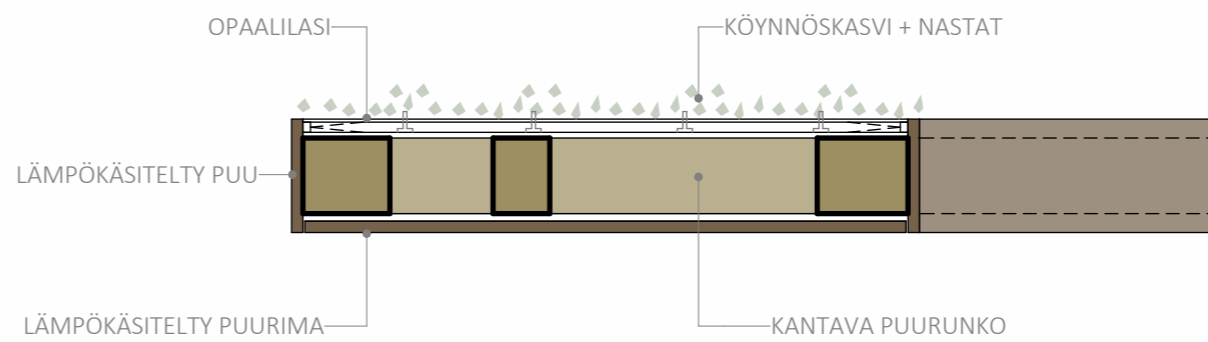
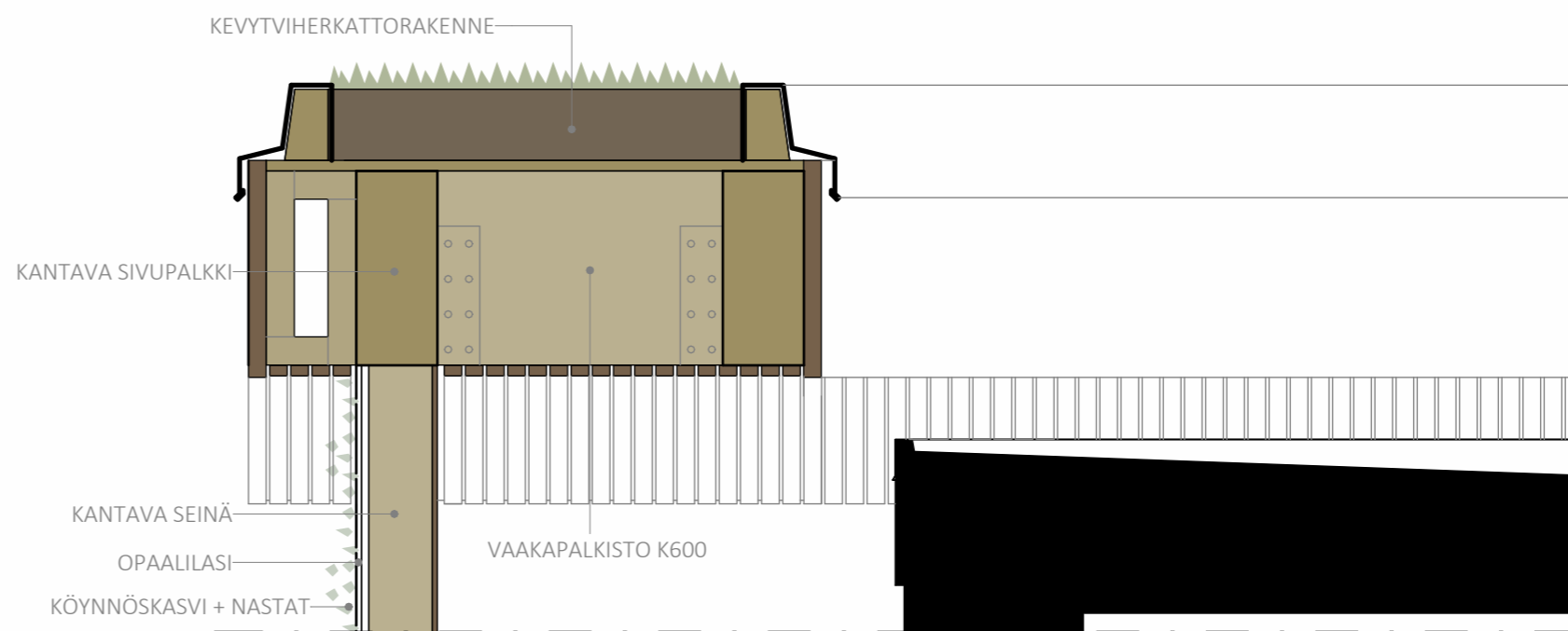
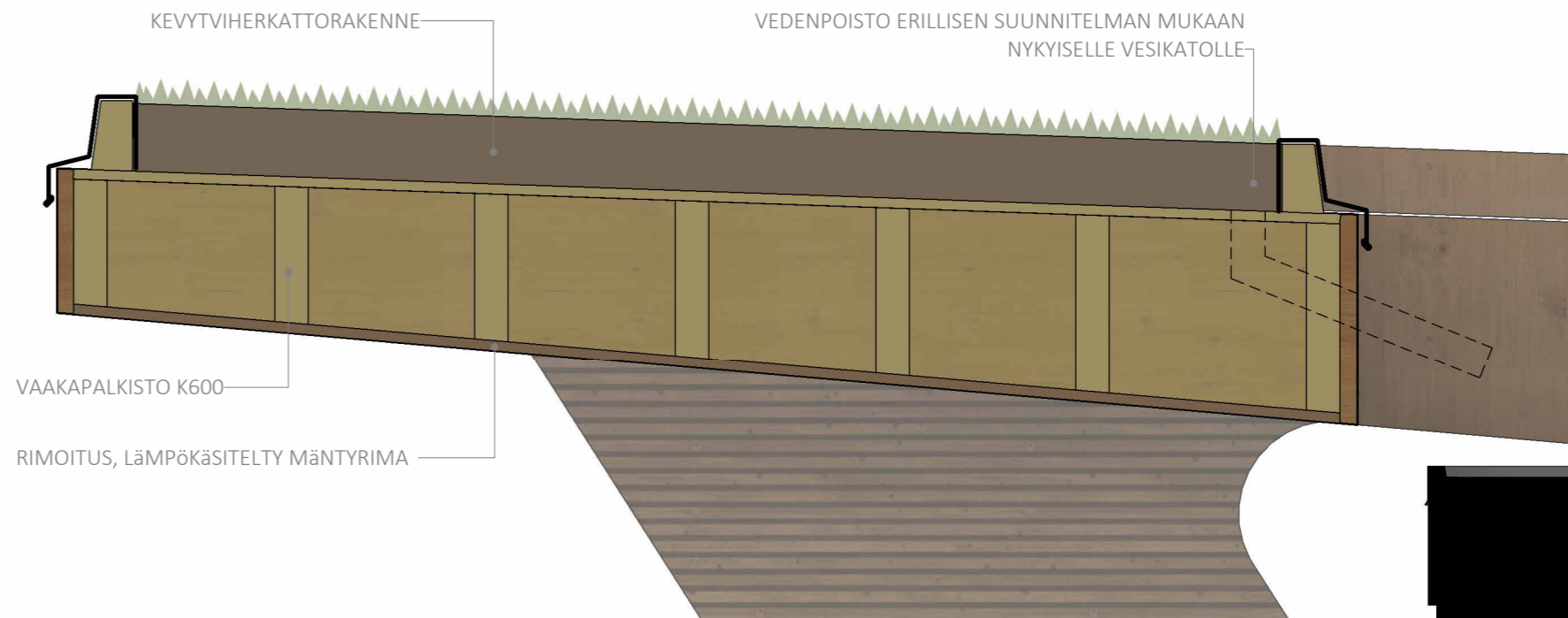
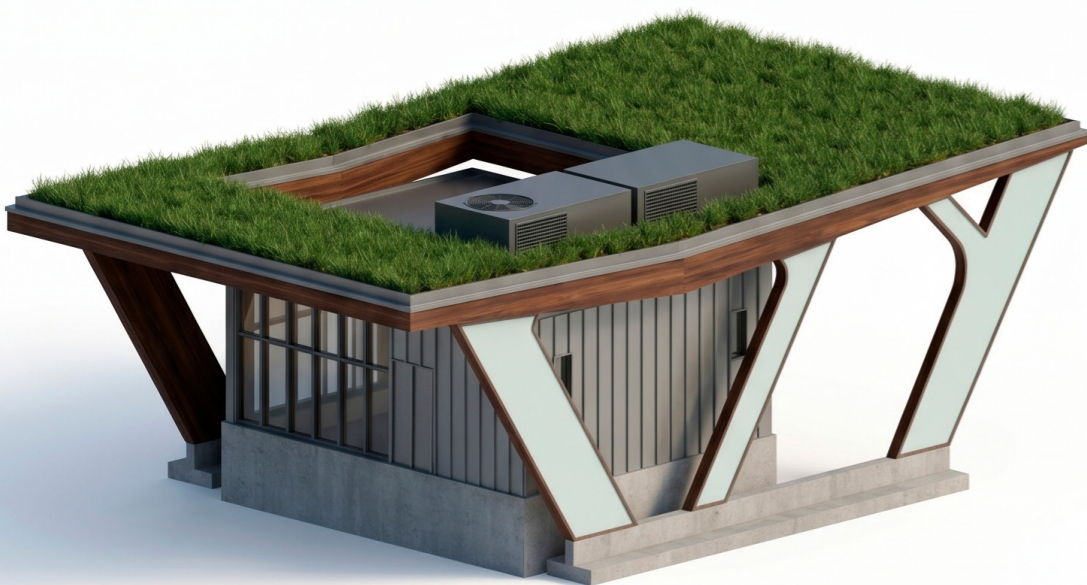
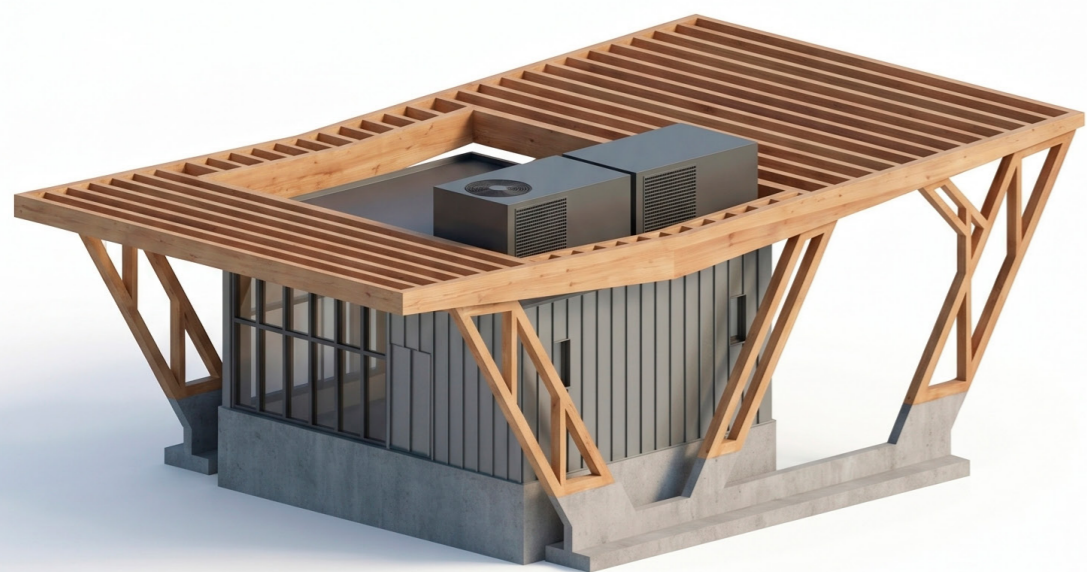
JULKISIVU ETELÄÄN 1:100



JULKISIVU LÄNTEEN 1:100



JULKISIVU POHJOISEEN 1:100





# VIIITA

*Puut ja sammaleet  
ne siellä jo odottavat  
kun vain pienen polun päähän meen  
näen rakkaat mielenmaisemat  
ja sieluuni saan lämmön tunteen  
Metsässä olen aina kotona  
Vertaisteni seurassa  
- Una Reinman*

Metsä on aina ollut suomalaisille keskeinen hyvinvoinnin lähde. Se tarjoaa ravintoa ja raaka-aineita, mutta myös rauhaa ja henkistä tasapainoa. Ajatusta käytettiin kilpailuehdotuksen lähtökohtana: tavoitteena on luoda uusi harmoninen ja luonnonläheinen kerrostuma kunnioittaen samalla olemassa olevaa ympäristöä.

Kuten metsä, myös tori voi toimia keskellä kaupunkia vihreänä keitaana - paikkana, joka kutsuu kohtaamisiin, oleskeluun ja rauhoittumiseen. Suunnitelmassa korostetaan luonnon positiivisia vaikutuksia mielenterveyteen ja vastataan kaupunkilaisten toiveisiin lisäämällä vehreyttä useille eri tasoille. Vinot, pystysuuntaiset tukirakenteet toimivat kasvualustoina, jonka lisäksi kattopinnatkin on suunniteltu viherkattoina. Näin kasvillisuus palvelee sekä toritasoa että ympäröivien rakennusten ylempiä kerroksia ja niiden näkymiä.

Materiaalivalinnoissa ja uusien rakenteiden muotoilussa inspiraationa on toiminut paikallinen puuteollisuus sekä Lahden kalustemuotoilun historia. Olemassa olevaa ympäristöä kunnioitetaan myös säilyttämällä seremonia-akselin symmetria. Katosten muotokieli tukee akselin näkymiä ja korostaa kaupungintalon sekä Ristinkirkon asemaa kaupunkikuvassa.

Olevat torirakennukset ovat pintamateriaaleiltaan laadukkaita ja kestäviä. Suunnitelmassa nämä ominaisuudet nähdään arvokkaina, ja ne säilytetään osana sekä historiallisen jatkuvuuden että kestävä kehityksen periaatteita. Uusien katosten alapintoihin integroitava epäsuora valaistus parantaa torialueen hahmotettavuutta, auttaa opastamaan ja lisää turvallisuuden tunnetta erityisesti pimeinä vuodenaikoina.

Suunnitelmassa pysytään sallitussa maksimikorkeudessa. Korkeutta kuitenkin hyödynnetään, jotta esimerkiksi torirakennusten ilmanvaihtolaitteet jäävät katutasolta katsoen piiloon. Rakenteellisesti katokset voidaan toteuttaa osin valmiselementteinä tai kehärakenteina, mikä nopeuttaa rakentamista ja alentaa näin ollen kustannuksia. Suunnittelussa on kiinnitetty erityistä huomiota toteutettavuuteen ja kuormanhallintaan, ja pistekuormien syntymistä kansirakenteelle on pyritty välttämään. Jatkosuunnittelussa rakenteiden kuormituksia tarkennetaan edelleen.

Suomen neljä vuodenaikaa asettavat omat haasteensa kaupunkiympäristöjen turvallisuudelle ja viihtyisyydelle. Suunnitelmassa näihin vastataan hybridirakenteilla, joissa yhdistyvät kantavat rakenteet, kasvillisuus ja valaistus. Kesäisin rakenteet toimivat vehreinä kasvualustoina, kun taas pimeämpinä vuodenaikoina rakenteiden seinämäiset pilarit valaisevat ympäristöä opaalisipintojen kautta. Valopilarien valaistusta ja värejä voidaan säätää eri tapahtumien mukaan, esimerkiksi mukailemaan mäkihyppytorniin ja radiomastojen valaistusta. Näin torialue liittyy luontevasti osaksi laajempaa kaupunkikuvaa.

Toiminnallisesti uudet rakenteet tukevat Lahden torialueen monipuolista käyttöä sekä arjessa että tapahtumien aikana. Toiminnallisuus, vihreys ja rauhallinen rytmi asettuvat osaksi kaupunkia – yhdessä tori tuntuu kodilta.